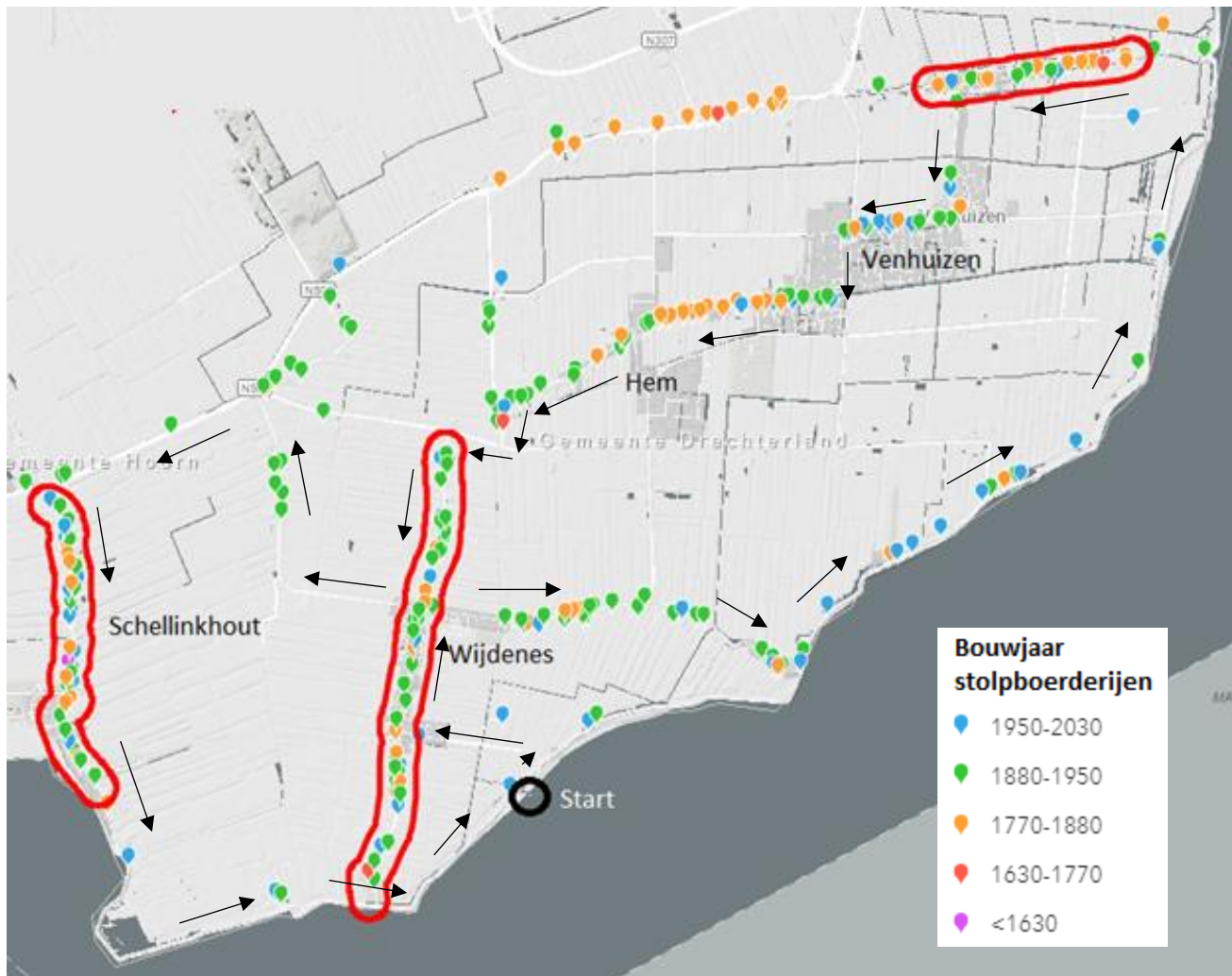


# De (bijna) 150 stolpentocht



## Stolpen fietstocht Drechterland 32 km

De route van deze fietstocht ligt in de gemeente Drechterland en is zodanig gekozen dat er langs bijna 150 stolpen wordt gefietst, maar er wordt ook gefietst door open polderlandschap, de voor West Friesland typerende lintbebouwing en langs het Markermeer. In totaal komt u langs 30 rijksmonumenten waarvan 10 stolpen, 6 Provinciale monumenten waarvan 2 stolpen en 35 Gemeentelijke monumenten waarvan 11 stolpen.



Ervan uit gaande dat veel mensen de fietsen op de auto laden, begint de route bij een parkeerplaats (zie het cirkeltje met 'start' op bovenstaand kaartje). De route kan natuurlijk op een willekeurig punt worden opgepikt, maar dan kloppen de kilometeraanduidingen niet meer.

Rond midden april staan er op diverse (wisselende) plekken langs de route tulpen in bloei.

In de beschrijving staan horecagelegenheden, maar de openingstijden hangen sterk af van het seizoen. Als u overweegt een van de horecagelegenheden te bezoeken, check dan van tevoren de openingstijden.

Op sommige trajecten ziet u een aanduiding als de volgende:

Hemmerbuurt 1PS, 7RS, 18PS, 35G, 56RS, 66R, 93RS, 99RS, 101R, 125G, 129GS, 205G, 207GS, 243GS

Hiermee worden de monumenten op het traject aangegeven en dit dient als volgt gelezen te worden: Hemmerbuurt 1 is een Provinciaal monument en een stolp, Hemmerbuurt 7 is een Rijksmonument en een stolp, Hemmerbuurt 18 is een Provinciaal monument en een stolp, Hemmerbuurt 35 is een Gemeentelijk monument (en geen stolp) etc.

De route begint bij de haven van Wijdenes (gelegen langs de Zuiderdijk). Als u met de fiets op de auto bent, kan u hier uw auto parkeren en de fiets(en) afladen.



**0,0 km Vanaf de parkeerplaats gaat u naar de dijk (ijkpunt 0,0 km) en fietst u naar het noorden, richting Enkhuizen (zie pijl op de foto)**

Hier heeft u al het eerste Provinciale monument te pakken, te weten de West-Friese Omringdijk waar u nu op fietst. Deze omringdijk is in de 13<sup>e</sup> eeuw aangelegd in opdracht van Floris V en heeft een lengte van 126 km. Feitelijk bestond het aanleggen van de omringdijk uit het aaneensmeden van een hele serie bestaande dijken. De West-Friese omringdijk loopt langs/door de grotere plaatsen Hoorn, Alkmaar, Schagen, Medemblik en Enkhuizen

**0,1 km Bij de eerste T-splitsing na de parkeerplaats, bij het bordje 't Wuiver gaat u linksaf de dijk af**

Na enige honderden meters is de afslag naar Tearoom Robin. Misschien een beetje snel op de route voor een versnapering, maar is ook een leuke gelegenheid om na afloop nog iets te gaan drinken/eten.

**1,2 km Nadat u de bebouwde kom van Wijdenes bent ingereeden, komt u aan het eind van de weg bij een T-splitsing. Hier gaat u rechts af de Kerkbuurt op**

en komt u op het eerste stuk lintbebouwing, dit is tevens een stolpenstructuur.

Lintbebouwing betreft een reeks huizen die in een enkele rij naast elkaar staan, bijvoorbeeld langs een weg of een vaart. Van origine was er tussen de huizen door zicht op het achterliggende polderlandschap, maar dit is tegenwoordig vaak verdwenen door de aanleg van bijvoorbeeld schuttingen/hagen, maar ook doordat woningen zijn bijgebouwd.

Een stolpenstructuur is een reeks stolpboerderijen die langs een weg of vaart staan. Bij het benoemen van een stolpenstructuur zijn de volgende criteria gehanteerd:

- binnen de structuur heerst een duidelijke samenhang tussen stolp, erf en landschap (openheid) en de structuur is manifest in het landschap aanwezig;
- stolpen domineren het beeld in de structuur, vanaf de ene stolp is altijd zicht op een andere, en er bevinden zich minimaal zes stolpen in de structuur;
- de stolpenstructuur heeft een relatie met een goed afleesbare historische structuurlijn.



Bij deze route fietst u door in totaal 3 stolpenstructuren. Zie de rode omlijnende stolpenreeksen op het kaartje.

Monumenten op dit traject:

Kerkbuurt 26G, 59G, 63G, 68G, 72R, 78R, 80R

**2,1 km. Bij Kerkbuurt 1 komt u bij een (niet geheel zuivere) kruising en hier gaat u rechtsaf, de Molenweg op richting Oosterleek.** De Molenweg gaat over in de Lekerweg en daarna Oosterleek. Deze weg volgt u tot de Zuiderdijk Speciale aandacht voor:

- Molenweg 1 te Wijdenes. Hier staat molen 'De Stofmolen' (Rijksmonument). Het verhaal gaat dat deze molen is betaald met stuivertjes en daarom eerst Stuifmolen heette, wat later is verbasterd tot 'Stofmolen'.

Het is een graanmolen van het type stellingmolen. Een stellingmolen is een hoge windmolen met een galerij of stelling. Zo'n molen staat meestal in bebouwd gebied en moet hoog zijn om binnen de bebouwde kom voldoende wind te kunnen vangen, de vrije windvang. De wieken en de staart reiken dan ook niet tot de grond. Het is een achtkantige buitenkruier, gebouwd in 1911. De molen is tot 1951 als maalderij in bedrijf geweest en wordt tegenwoordig gebruikt als vergaderruimte. Na een restauratie in 2004 wordt de molen ook weer af en toe gebruikt voor het malen van graan



- Oosterleek 39 te Oosterleek. Hier ziet u een 18<sup>e</sup> eeuwse West-Fries langhuis (Provinciaal monument). Het is na jarenlang verval in 2016 opgekocht en gerenoveerd door de Vereniging Hendrick de Keyser. Omdat hier meerdere generaties Balk hebben gewoond, wordt het 'Huisje van Balk' genoemd. De benedenverdieping is in oorspronkelijke stijl gerenoveerd. Achter het huis bevindt zich een langgerekte appelboomgaard (ook monumentaal).

**5,0 km. Aan het eind van Oosterleek komt u weer bij het Markermeer uit en gaat u linksaf de Zuiderdijk op, richting Enkhuizen**

**5,8 km Bij de Y splitsing fiets u linksaf van de dijk af naar beneden** (bordjes Zuiderzeeroute en knooppunt 10 volgen) U fietst nu langs i.p.v. op de dijk. Bij een afslag naar links (Elbaweg) gaat u rechtdoor en na een paar honderd meter begint de weg iets te stijgen. Bijna boven aangekomen, ziet u links een watertje. So what, denkt u misschien, ik zie de hele tijd watertjes. Maar dit watertje is een Provinciaal monument en betreft de zogenoemde 'kleikuilen'. Kleikuilen zijn ontstaan doordat de bewoners hier klei uit schepten om de dijk te versterken. Na jaren en jaren scheppen zijn deze kleikuilen ontstaan.

**7,3 km Bovenaan gaat u de dijk op. U fiets nu weer langs het Markermeer**

Op 9,2 km buigt de weg naar links (in de bocht licht een Y-splitsing). Als u voor de bocht rechtdoor kijkt, ziet u een Provinciaal monument, het buitendijkse land bij Tersluis. Hier was vroeger de Haven van Hem, maar daar is niets meer van te zien.

Dit buitendijkse land is ook in trek bij vogels. U blijft langs het Markermeer fietsen



Op 10.2 km Links van de weg ziet u gemaal De Drieban. Dit gemaal is nog steeds in bedrijf en bemaalt de drie voormalige 'bannen' van Wijdenes, Venhuizen en Hem. Een ban was vroeger de benaming van een rechtsgebied. Tot het begin van de 20<sup>e</sup> eeuw werd hier met molens bemalen (vanaf 1925 allemaal gesloopt). Daarna werd het een stoomgemaal, in 1966 een diesलगemaal en sinds 2010 wordt bemalen met elektromotoren. Halverwege de jaren '60 onderging polder de Drieban een ingrijpende ruilverkaveling (een van de eerste van Nederland). Hierbij werd het polderpeil 40 tot 50 centimeter verlaagd, vele slootjes verdwenen en nieuwe wegen werden aangelegd. Ook de spoordijk van de voormalige tramlijn Hoorn - Enkhuizen verdween grotendeels.

### **10,7 km Bij de eerste Y-splitsing na gemaal de Drieban fietst u linksaf de dijk af. Beneden gaat u linksaf de Oostergouw op**

Dit is de 2<sup>e</sup> stolpenstructuur (en betreft ook weer lintbebouwing). Aan deze weg liggen de voormalige buurtschappen Oostergouw, De Buurt en Westerbuurt, die inmiddels aan elkaar zijn gegroeid tot één lint met huizen. U fietst door de voormalige buurtschappen Oostergouw en de Buurt en komt daarbij langs 18 stolpen, waarvan 2 een monument.

Drie speciale vermeldingen:

- 1) De Buurt 11: De Swanenplaats, dit is een Rijksmonument uit 1643. De buitenkant van het huis stamt van ongeveer 1870, waarbij de West-Friese bouwstijl is aangehouden. Rond 2013 is een ronde schoorsteen aangebracht.
- 2) De Buurt 34: De hoogste West-Friese stolp in Venhuizen met op de gevel een vitrine met uitleg van de stolpprincipes en informatie over de stolp zelf. Leuk om even bij stil te staan. Schuin tegenover deze stolp staat een picknick tafel. Lekker om even te zitten en/of om een zelf meegebrachte versnapering te nuttigen.



- 3) De Buurt 43. Geen stolp maar wel een bijzonder object en een Rijksmonument, dat helaas staat weg te kwijnen. Het lijkt een kwestie van tijd voordat dit monument gesloopt wordt (anno 2024, dus misschien inmiddels gesloopt). Let op de prachtige bomen!

Monumenten op dit traject:

Oostergouw 3GS, 5G, 52G / De Buurt 1RS, 11RS, 27G, 43G, 48GS, 62RS, 69GS, 81G, 82G, 94G, 104G

### **12,6 km. Bij de T-splitsing De Buurt-Westerbuurt-Kerkweg gaat u linksaf de Kerkweg op**

### **13,6 km. Bij de T-splitsing Kerkweg-Westerkerkweg-Zijpweg gaat u rechtsaf de Westerkerkweg op**

### **14,6 km. De Westerkerkweg buigt naar links en u fietst de Twijver op (dus niet in de bocht rechtsaf)**

Op dit traject zitten 2 horecagegelegenheden, te weten 't Ken Net en de Roode Leeuw. Beide hebben bij mooi weer een leuk terras voor een hapje en/of een drankje, maar beide hebben overdag zeer beperkte openingstijden, die bovendien sterk seizoensafhankelijk zijn.

### **15,0 km. De Twijver buigt voor de Roode Leeuw naar rechts en u fietst het Westeinde op. Deze gaat al snel over in de Hemmerbuurt en die fietst u helemaal uit (buigt aan het eind naar links)**

Dit is de 2<sup>e</sup> stolpenstructuur. Speciale aandacht voor:

Hemmerbuurt 56 te Hem. Hier staat een prachtige Rijksmonumentale stolpboerderij.

Tip: Ga even kijken bij het paardje gemaakt van repen hout dat staat voor de Kerk te Hemmerbuurt 62:



Monumenten op dit traject:

Hemmerbuurt 1PS, 7RS, 18PS, 35G, 56RS, 66R, 93RS, 99RS, 101R, 125G, 129GS, 205G, 207GS, 243GS  
Schoollaan 2G

**17,7 km. Aan het eind van de Hemmerbuurt, bij de T splitsing Hemmerbuurt-Elbaweg-Hemweg gaat u rechtsaf de Hemweg op**

Let op, dit kan een druk stukje zijn, waar hard wordt gereden..

**18,0 km. Bij de afslag Wijdenes gaat u linksaf de Noorderuitweg op**

**19,3 km. Bij dezelfde kruising als bij 2,1 km gaat u rechtsaf de Jongeweer op, richting Enkhuizen, Hoorn, Schellinkhout**

**21,7 km. U komt uit bij Hemweg-Provinciale weg. U kunt over de parkeerplaats van restaurant Youya doorsteken naar het fietspad langs de Provinciale weg N506, die u volgt richting Hoorn**

Dit is het enige stuk langs een Provinciale weg.

**23,4 km. Bij de stoplichten gaat u linksaf de Dorpsweg op, naar Schellinkhout**

Dit is de 3<sup>e</sup> en laatste stolpenstructuur.

Dorpstraat 75 is een Provinciaal monument. Een

stolp met dubbel

overstek,

gebouwd in

1890.

Naam: Nooit

Gedacht.



Dorpsweg 125 Schellinkhout Bamboe informatie Centrum Nederland plantage: zeer beperkte openingstijden, maar als het open is, leuk om even te gaan kijken om rond te lopen door de bamboe met her en der kunstwerken. Leuk weetje: de Panda's in Nederland krijgen bamboe uit dit bamboebos.

Dorpsweg 146a Hier is Restaurant Oase. Een prima plek voor koffie/thee of iets te eten.

Monumenten op dit traject:

Dorpsweg 30GS, 46G, 61R, 66GS, 68G, 74PS, 75RS, 98RS, 103G, 106R, 107GS, 114GS, 116R, 118R, 125G, 160R

**26,4 km. Aan het eind van de Dorpsweg gaat u rechtdoor en fiets u de Zuiderdijk op** (voor de duidelijkheid, u heeft dan het water aan uw rechterhand)

27,1 km: Binnendijks ziet u een plas waar in voor- en najaar veel trekvogels neerstrijken en waar soms ook lepelaars te zien zijn:



**32,4 km. U bent weer terug bij de parkeerplaats**

Heeft u opmerkingen? Laat het weten. Vond u het een leuke route? Laat het ook weten.

© Gerrit Jan van de Lagemaat - Boerderijstichting Noord-Holland - [info@boerderijstichting.nl](mailto:info@boerderijstichting.nl)

