

VAN NOORD TOT ZUID

Deze najaarsnieuwsbrief geeft aandacht aan stolpen in zowel de Noordkop als in de veel zuidelijker Wijdewormer. De in de rubriek Binnenkijker beschreven stolp in het noordelijke Barsingerhorn bewijst, net als de drie beschreven stolpen van de najaarsexcursie in de Wijdewormer, dat stolpen provinciebreed gekoesterd worden.

Getekend

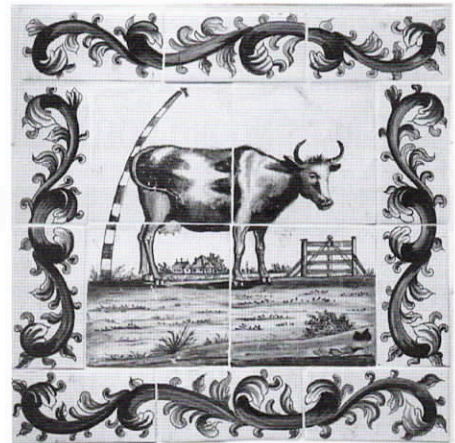
Dit nummer valt ook op met de erin opgenomen tekeningen. Cornelis Bok tekende vooral rond Schagen, in de 19^e eeuw; Jaap de Wit doet dat in die contreien al tientallen jaren voor een artikelenserie in de Schager Courant en Henk Tol tekende erfgoed in heel Noord-Holland. Bovendien is een dramatische prent van de overstroming van de Wijdewormer in 1825 opgenomen. Kunstige tekeningen vind je verder op het fraaie tegelwerk in de tableau's van de nieuwe Binnenkijker-stolp.

Nieuwbouwstolpen

Ongekend fenomeen: de nieuwbouw-woonstolp. Is dat eigenlijk een stolp? Wij vinden: ja en nee. Ja vanwege de soms (steeds vaker) geslaagde uiterlijke verschijningsvorm die refereert aan de traditionele bouwwijze en bovendien diens betekenis in het landschap. En te prijzen valt daarbij dat nog bruikbare houten vierkantsconstructies worden gebruikt. Nee vanwege de soms slechte verhoudingen en het benadrukken van verkeerde, nostalgische elementen, met als gevolg treurige boederettes. 'Eigentijdse' oplossingen met hedendaagse materialen komen (nog) sporadisch voor. In deze nieuwsbrief enkele goede voorbeelden en een komende nieuwsbrief als themanummer.

Najaarsexcursie

Deze herfst bezoeken we op veler verzoek stolpen in de Wijdewormer. Voor informatie en aanmelding zie bladzijde 10 en 11.



FOTOS: MART GROENTIES

Binnenkijker-koe schuurt zich aan walviskaak.



Barsingerhorn, bij de Blauwe brug. Links de stolp Volhouden, rechts de Binnenkijker-stolp met een 'Bok-bord'.



Breng Noorderweg 161 niet de Neck-slag toel

INHOUD

- ▲ Boerderijenboek Texel tophit
- ▲ Op de bok; Boek Wieringerwaard
- ▲ Binnenkijker
- ▲ Kiek 14 en 15
- ▲ Najaarsexcursie in de Wormer
- ▲ Boer & Jongens
- ▲ Stolpen in het nieuws
- ▲ In memoriam Wijndel Jongens



Houtaantasting?



**HOUTWORM
BOKTOR
BONTEKNAAGKEVER**

ATTACK®

DIERPLAAGBESTRIJDING

EFFECTIEVE BESTRIJDING MET GARANTIE • ISO 9001:2000 GECERTIFICEERD
40 JAAR GESPECIALISEERD IN HET BESTRIJDEN VAN HOUTAANTASTERS, ZWAMMEN EN VOGELWERING

BEL GRATIS NOORD-HOLLAND: 0800-0242000

WWW.ATTACK.NL • VCA-GECERTIFICEERD • WWW.ATTACK.NL

JELLE APPELMAN

TIMMERWERKEN

**Onderhoud
Nieuwbouw
Renovatie**

Kievit 15 1645 TR Ursem
tel 072 502 18 55 mobiel 06 51 707 564
www.jelleappelman.nl

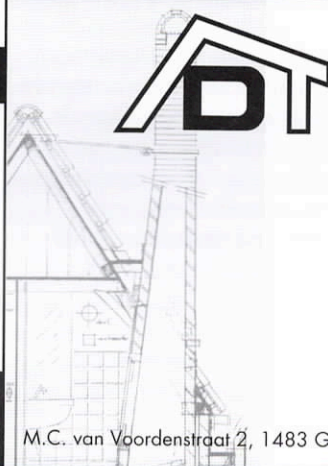
ARNOLD'S BOUWMATERIALEN

**in- en verkoop
oude bouwmaterialen**

met name:

oude handvorm metselstenen
(Waal-, Vecht- en Rijnformaat),
plavuizen, tegels,
oude straatklinkers, etc.

Corr.adres: Grote Sloot 359, 1751 LD Schagerbrug
Tel/fax: 0224 - 21 72 11 Mobiel: 06 - 53 85 88 66
Opslag: Nijverheidsweg 14 Schagerbrug
www.arnoldsbouwmaterialen.nl



M.C. van Voordenstraat 2, 1483 GB De Rijp tel: 0299 673487 fax: 0299 674626 www.duinmaijer.nl

Aannemersbedrijf

M. Duinmaijer B.V.

- nieuwbouw
- verbouw
- renovatie
- onderhoud
- houtskeletbouw
- machinale houtbewerking
- kozijenspuiterij



Voor alle rieten daken al meer dan 65 jaar

- vakkundig advies
- dakvernieuwing
- renovatie van dakconstructies
- aanbrengen isolatie/- platen
- reparatie en onderhoud
- ontmossen
- dakramen en dakkapellen

lid van:



Rietdekbedrijf J.P. Kooijman B.V. info@kooijmanrietdekkers.nl
Ruigeweg 119A, Schagerbrug www.kooijmanrietdekkers.nl
T 0224 57 13 28 of 06 53 89 18 49 Voor West-Friesland: T 0229 20 18 62

STRAK

IN HET VIERKANT!



Ontwerpbureau22 helpt u bij het verwezenlijken van nieuw- of verbouw plannen van uw stolpboerderij!

Meer informatie: www.ontwerpbureau22.nl bureau22
bouwkundig vormgevers

www.sanderdouma.nl

voor:
nieuwbouw - verbouw
renovatie - restauratie
woningbouw
utiliteitsbouw
sportaccommodaties
interieur adviezen

**sander douma
architecten bna**

1841 gb stompetersen
noordervaart 73
tel. 072-5039847
fax 072-5039803
e-mail: post@sanderdouma.nl



Heeft u bouwplannen?

Bouwer van burger- en utiliteitsbouw, restauratie, renovatie, onderhoudswerken en projectontwikkeling.

Akerbouw bv
BURGER- EN UTILITEITSBOUW



Akerbouw b.v. Geesterweg 6, 1911 NB Uitgeest T: 0251-315817 www.akerbouw.nl

BOERDERIJENBOEK TEXEL BLIJKT TOPHIT

Het boek over stolpen en schapenboeten met de lange titel 'Boerderijbouwkunst op Texel, 450 jaar boerderijbouw in relatie tot agrarische geschiedenis en wooncultuur' blijkt al direct na de presentatie een bestseller. Al amper twee maanden erna is het praktisch uitverkocht. Bijna duizend exemplaren vonden als de wiedeweerga hun weg naar kennelijk even weetgierige als belangstellende lezers.

Auteur Wilma Eelman presenteerde samen met Geert Jan Engelmoer van uitgeverij DrukWare het lijvige resultaat van haar studie naar herkomst en ontwikkeling van de landelijke bouwkunst op het Noord-Hollandse waddeneiland. Behalve lijvig, is haar boek meteen ook een standaardwerk van grote klasse geworden. Eelman, zelf een eilander boerendochter, inventariseerde reeds in 2002 alle boerderijen en schapenboeten op Texel. Daarna rijpte langzamerhand het idee voor een boek over de in totaal 388 getelde objecten met de bijbehorende bouwgeschiedenissen in samenhang met hun agrarische ontwikkeling en de historie van al die boerenfamilies.

Daarvoor dook Eelman niet alleen de archieven in, maar sprak zij ook met tientallen (oud) bewoners. Deze brede aanpak werd een steeds maar groeiende sneeuwbal, die dankzij de gedegen kennis van de auteur uiteindelijk een bijzonder overzichtelijk en helder boekwerk opleverde. De toegevoegde waarde van de persoonlijke herinneringen spat van de

bladzijden. Het illustratiemateriaal is van grote kwaliteit en kwam nooit eerder in een dergelijk afgewogen samenstelling in een band bijeen. Dat Eelman kiest voor een illustratief lint van schilderijen en tekeningen van meestal lokale kunstenaars om het centrale onderwerp van voor tot achter te behandelen, is werkelijk een gouden greep. Wat provinciebreed voor het boek van Brandts Buys geldt, is op Texel evenzeer voor 'Boerderijbouwkunst' van toepassing. Het werd in één klap de boerderijenbijbel van het eiland!

Jeugd

Op woensdag 30 juni zijn het Floor Roeper, leerling van het OSG De Hoge Berg (Den Burg) en haar conrector Annemarijke de Vries, die de twee eerste exemplaren van het boek ontvingen. Wilma Eelman wil hiermee vooral benadrukken dat het belangrijk is de (lokale) geschiedenis over te dragen aan de jeugd. Ook jongeren staan immers 'op de schouders van hun voorouders' en is het om meer dan een reden noodzakelijk dat het onderwijs in de overdracht een belangrijke rol speelt. Eelman

heeft haar punt gemaakt. In café-restaurant 'De Worsteltent' -als vanzelfsprekend ondergebracht in een stolpboerderij- ontstaat vervolgens langdurig lichte opwinding wanneer alle aanwezigen voor het eerst een boek bemachtigen en openslaan. Al snel is het aan de tafels al bladerend een feest van herkenning en het boek onophoudelijk stof tot gesprek. Het boek telt 463 pagina's en is rijk (met veel kleurenafbeeldingen) geïllustreerd. Het gebruikte kaartmateriaal is een aanwinst voor dit in een harde omslag verpakte kloeke boek. Op cover en omslag prijkt een schilderij van de hand van R.S. Bakels (1922) met een stolp, schapen en schapenscheerders als decor. Het is deze verpakking die het Texelse boerderijenboek past als een jas. Hier geldt: you can judge a book by looking at the cover!

Uitverkocht

Het boek 'Boerderijbouw op Texel' is nagenoeg uitverkocht, alleen de lokale boekhandel op Texel heeft nog enkele tientallen exemplaren in voorraad (€ 53,95). We feliciteren Eelman en uitgever DrukWare met dit overweldigende succes. Een (gewijzigde) herdruk in de loop van volgend jaar wordt nu al overwogen. Als u dit proces positief wilt beïnvloeden om daarmee het mogelijk bezit van een eigen boek over de boerderijen van Texel te bevorderen, mail uw belangstelling dan reeds nu naar geertjan@drukware.nl.



Aanbieding van het eerste exemplaar van het Texel-boek door auteur Wilma Eelman (l).

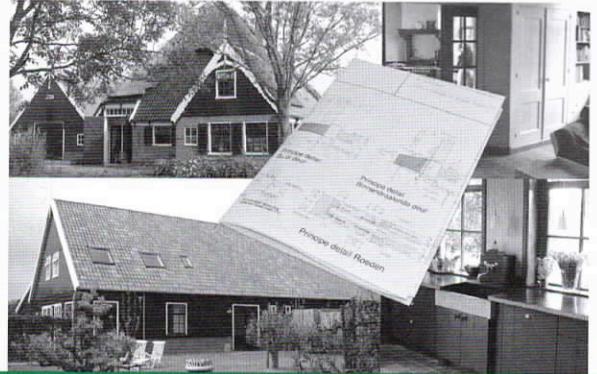
FOTOS: HARRY DE GRAAF



Maarten tekent uw betaalbare nieuwbouw, verbouw, inbouw of aanbouw!

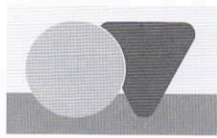


BOWKUNDIG ONTWERP-
EN TEKENBUREAU
KONING BV



SCHREPEL 12 DE GOORN - TEL.: 0229 - 540996

WWW.MAARTEN-KONING.NL



**SCHILDERSBEDRIJF
VAN BENSCHOP**

DE VERFFRAAIER!

Werkt ook met verven op natuurlijke basis.

Zegt wat hij doet,
doet wat hij zegt.

T 06 - 22 799 263 - info@vanbenschop.nl
Wognum - www.deverffraaiier.nl

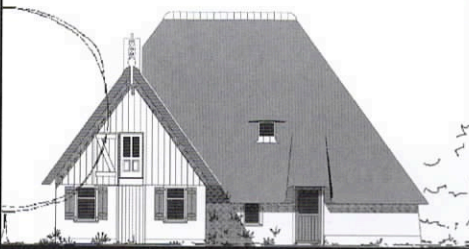


HANG- EN SLUITWERK
WEIJNTJES
EXCLUSIEF UIT VOORRAAD



Amsterdam Z.O.
Amsterdam
Utrecht
Bussum
's-Hertogenbosch

www.weijntjes.nl



ARCHITECTEN- EN INGENIEURSBUREAU
W.A. DE HERDER bna vof

postbus 40 1770 aa wieringerwerf
e-mail: deherder@wxs.nl

dorsmolen 15d 1771 pa wieringerwerf
tel.: (0227)600660 fax: (0227)603597

varkensgrasweg 3-5 1778 je westerland
tel.: (0227)591474 fax: (0227)591931

Nieuwbouw | Restauratie | Utiliteitsbouw | Nieuw-/verbouw van stolpboerderijen



rieten dak?

scherpe premie,
toch goed verzekerd!
kijk op de-jong.nl

deJong

0223 68 87 88

ALKMAAR DEN HELDER SCHAGEN

AANNEMERSBEDRIJF WEST-FRIESLAND

AWF

Dr. Nuyensstraat 20 • 1617 KC Westwoud • www.awfbouw.nl

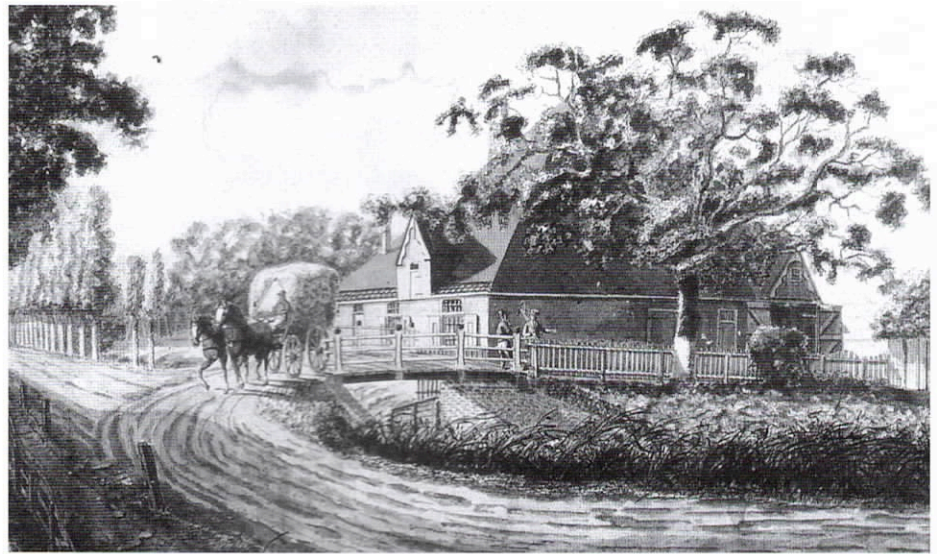


OP DE BOK

Rotary Club Schagen bestond vorig jaar 50 jaar en nam vanwege dit jubileum het initiatief een Cornelis Bok - route in en rond Schagen. De 19^e eeuwse schilder, aquarellist en tekenaar Cornelis Bok (1777 Enkhuizen- 1836 Schagen) is regionaal bekend om zijn verfijnde topografische prenten van Schagen en omgeving. Hij werd opgeleid door zijn oom Jan de Goeje, een bekend behangschilder. Wandelend door Schagen of fietsend door onder andere Niedorp voeren verschillende routes langs plekken die Bok 200 jaar geleden in verf of potlood vastlegde. In combinatie met het hedendaagse beeld, levert dat leuk en leerzaam vergelijkingsmateriaal op. Borden van 30 bij 40 centimeter met de prenten van Bok vormen daarbij het aangereikte hulpmiddel voor de nieuwsgierige wandelaar of fietser. De totale fietsroute is wel 64 km lang maar heeft met twee inkortmogelijkheden tot 42 of 35 km. Wie een beetje bekend is in het terrein kan echter goed naar eigen inzicht zogezegd 'op de bok' stappen. Zoals in Kolhorn waar een wandelingetje rond de Laurenskerk je in korte tijd meteen langs drie Bok-borden voert met 19^e eeuwse gezichten op het dorp en de haven vanaf de Westfriesedijk en op de schuitemakerij van J. de Wit vanaf de Nieuwe Streek. Prima alternatief voor een luie zondagmorgen.

Bok bij de brug

Stolpenliefhebbers kennen wellicht de prent die Bok hij maakte van de Blauwe brug in Barsingerhorn, waarop een met hooi geladen paard en wagen de Heerenweg opdraait (Henk Tol tekende 150 jaar later dezelfde locatie en rust vanuit een ander standpunt.) Met het volle zicht op de stolpboerderij die nu 'Volhouden' heet. Het bouwvolume en de



De Blauwe brug in Barsingerhorn. Tekening Cornelis Bok.



De Miedijk richting Blauwe brug in Barsingerhorn. Links de Binnenkijker-stolp, rechts 'Volhouden'. Tekening: Henk Tol

details van deze stolp komen nog steeds goeddeels overeen. Bovendien staat ook een hoekje van de Maartje Cornelishoeve (zie de

Binnenkijker in dit nummer) op de prent van Bok. Als Cornelis dat geweten had...
Meer info: www.bokroutes.nl

BOEK WIERINGERWAARD

Vier eeuwen droogmakerij en al even lang stolpboerderijen -waaronder het fraaie Polderhuis- in de Wieringerwaard. Dit jaar vierde de polder een eeuwfeest, en niet zonder reden. Jan T. Bremer schreef een prettig leesbaar boek ter gelegenheid van dit 400-jarig bestaan met veel aandacht voor de stolpen in het landschap. Wat dacht u van 'Landbouw en Zeevisserij' als naamgeving van een kapitale stolp in combinatie met ook de varende zingeving van de vroegere bewoners. Boer en visser is een oude combinatie die nog tot lang in de Wieringerwaard opgeld deed. WW schilderde men met witte kalkletters op

de boeg van de vissersjol als men daar een dubbele betrekking uitoefende. Ironie of gewoon andere tijden? Het boek heet voluit: Wieringerwaard 1610 - 2010, de uitgever is Pirola en het boek telt 328 rijk geïllustreerde bladzijden. Prijs € 25,-. Het boek is nog verkrijgbaar via de Stichting Vrienden rondom het Witte Kerkje te Wieringerwaard. Het bedrag kan gestort worden op bankrekening 3605.04.550 t.n.v. deze stichting. Vermeldt naam en adres en het boek wordt toegezonden of bezorgd. Bellen kan ook: 0224-221884, secretaris mevrouw. S. Snouck-Hurgronje.



▲ Topgevel 'Landbouw en Zeevisserij'



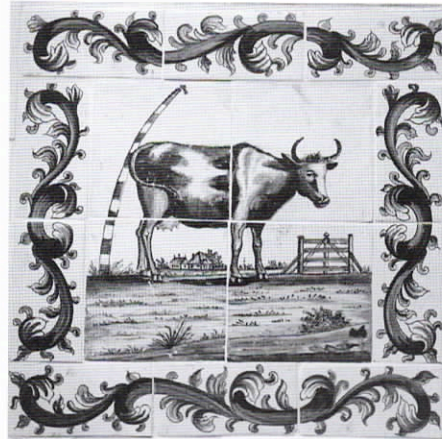
B I N N E N

In de Binnenkijker kijken wij binnen in de stolp. Nog meer dan bij de exterieurs van de stolpen zijn de interieurs zeer verschillend. In deze serie tonen we bijzondere elementen en verantwoorde aanpassingen die recht doen aan het historisch karakter.

Hartje Barghorn is een plaatje uit een prentenboek. Een boerderijenprentenboek. Aan weerszijden van de Blauwe brug staan drie stolpen prominent het beschermde dorpsgezicht te ondersteunen. Toegegeven, de doopsgezinde kerk doet ter plaatse ook een dikke duit in het zakje, maar wanneer u de moeite neemt de Mieldijk een stukje uit te wandelen, zich zou omdraaien, dan zou u kijkend in zuidelijke richting het ook zien. Drie onverschrokken dorpspiramides vormen een weergaloos dorpscentrum.

Barsingerhorn

Daar staat de Maartje Cornelishoeve bijna vorstelijk op een zeer ruim bemeten erf. De dakspiegel van het dubbele vierkant spiegelt in de stille wegsloot. Darsdeuren aan de Mieldijk, een bakstenen boet, een staart uit begin jaren zeventig en een op de uiterste hoek daarvan aangebouwde stolpschuur maken de stolpboerderij tot een trots agrarisch ensemble. Het erf en de parkachtige tuin versterken dit beeld. Het geheel maakt de hoeve tot een dorpse variant van 't Loo. Erf, stolp en stolpschuur ademen een oude vertrouwde sfeer. Dat klopt, want het is bekend dat er op deze plek al in 1663 een (stolp)boerderij stond. De bouwgeschiedenis strekt zich uit tot en met



de twee belendende percelen, respectievelijk een bijbehorende arbeiderswoning en een rentenierswoning voor de bejaarde boer. De huidige boerderij is een zogenaamde gekeerde Westfriese stolp, verlengd met een koestaart, zodat er ruimte was voor ruim 35 stuks melkvee op de lange regel. Die bevond zich dus haaks op de Heerenweg, direct achter de huidige 'voordeur'!

Een hoeve met stijl

Marja Bruin en Hans de Wit en hun twee zonen bewonen de Maartje Cornelishoeve met stijl. Marja en Hans al vanaf 1988, maar in 2003 is

er mede dankzij een subsidie van de provincie groots gerestaureerd. Ook al met stijl en dankzij het vakmanschap van aannemer Aad Epskamp uit Schagen met een prima bouwkundig resultaat bovendien. Het was geen geringe opgave de stolp waarin veel was vertimmerd te restaureren en een nieuwe woonbestemming te geven. Het eindresultaat mag er zijn en leverde net als in Andijk (zie vorige nieuwsbrief) ook hier een zogenaamde kangoeroe-constructie op. In de stolpschuur woont namelijk Nic Bruin, de vader van Marja, die hier tot 1984 boerde.

Heel bijzonder is het interieur waar alle ruimte is gegeven aan de tijdens de restauratie herontdekte tegeltableau's. In de lichte woonkamer vormen die dagelijks de jubelende opmaten voor een feest in paars en blauw. De fraai betegelde schouw en smuiger, elk aan een kant van de centrale schoorsteen, vormen als het ware het grote orkest in een ware tegelsymfonie. En dat zit wel gebakken in deze muzikale familie. Marja en Hans zijn trots op hun bezit. De Westfriese stolp met het dubbele vierkant is ingericht naar hun woonwensen. Hans zit graag in de hoekkamer met uitzicht op twee dorpswegen, terwijl Marja een plekje bij de houtkachel verkiest of de kruk achter de vleugel. De inrichting ademt een sfeer van authenticiteit, die wordt gevoeld door de in het zicht gehouden vierkantstijlen en het instromende licht van de zes grote T-ramen met elk een drieruiter als bovenlicht. 'We wonen op de mooiste plek van de hele wereld, heel vrij en toch beschermt', besluit Marja. Daar zijn we het volledig mee eens. ▲



Concerten in de Maartje Cornelishoeve
In de kwartaalserie huiskamerconcerten is er op zondag 21 november een concert met Marja Bruin en Quinty Baars op vleugel met zang van Elena Cornelisse-Syssoeva -mezzosopraan.

Aanvang 15.00 uur, toegang € 8,-.

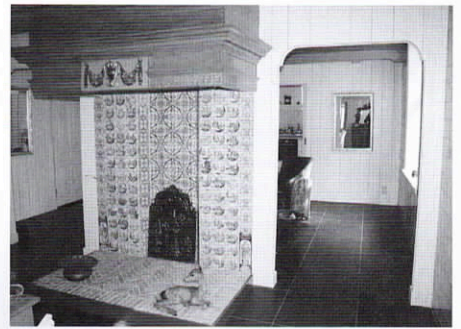
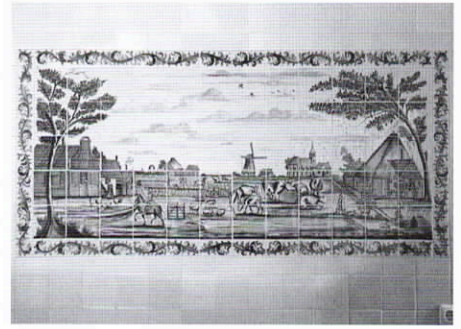
Er is ook gelegenheid voor B&B en locatieverhuur voor films, vergaderingen en bruiloften.

Meer informatie:

info@maartjecornelishoeve.nl of
via de gelijknamige website.
M 06-29548041 kan ook.



k i j k e r



FOTO'S: MART GROENTJES



TPA HGa



uwstolp.nl

Ambachtelijk gebouwd,
met liefde bewoond...

Ambachtelijk verzekerd.

Het verzekeren van een stolp is een
ambacht dat wij tot in de nok beheersen.
Meer informatie? Bezoek uwstolp.nl

Het product **uw stolp** en de website uwstolp.nl zijn initiatieven van Wederkerige 1820, dé West-Friese verzekeraar van brandschade en meer.



Met gevoel voor de stolp!

nieuwbouw
verbouw
restauratie

Architektenburo Cornelis de Jong bna.

Architekten: Bert van Langen en Ko Graas
Middenbeemster, telefoon 0299 681407, website www.abcdj.nl



trigallez
peeters

van apeldoorn
hangelbroek
gouwetor
architecten

bna

korenmarkt 15
postbus 2190
1620 ed hoorn
t 0229-212919
f 0229-217961
e info@tpahga.nl
www.tpahga.nl

Van Lierop

Houtinsectenbestrijding | Zwamsanering | Houtrestauratie | Vochtwering

Conserveert & Herstelt Hout | Verdrijft Vocht

Controleert uw stolp
gratis op aantasting

De grootste vriend van de stolp

BEL: Heerhugowaard 072 5741856 Tevens vestigingen in Assen en Alphen a/d Rijn www.vanlierop.nl
ISO 9001, VCA* & KOMO gecertificeerd. Lid NVPB. 50 jaar ervaring. Schriftelijke garantie.

Sinds 1924 een begrip in de regio



RIETDEKKERS BV

Zwaagdijk-Oost 286, 1682 NS Zwaagdijk-Oost
telefoon: 0229 - 262140, fax: 0229 - 581108
info@rietdekkersbedrijfsijm.nl, www.rietdekkersbedrijfsijm.nl



KIEK 14



Kiek 14 leek Zuidschermmer maar is Volendam.
Tekening naar Cornelis Pronk.

De fraaie historische prent in de vorige Nieuwsbrief heeft een aantal lezers op een stolpdwaalspoor gebracht. Zo schrijft *Danielle de Nie* uit Schoorlams ons: 'Kiek 14, dat moet haast wel de stolpkerk in Koedijk zijn. Gelegen achter de kanaaldijk van het Noordhollands kanaal, waar de schepen overheen varen -destijds de belangrijkste verbinding van Amsterdam met de Noordzee-. Op de achtergrond zie je de molen 'De Gouden Engel', deze molen is in 2009 gerestaureerd en absoluut een bezoek waard. Wat er met de stolpkerk is gebeurd weet ik niet. Is het niet hetzelfde gebouw dat gewoon als stolp-woning in gebruik was en een jaar of vier geleden is afgebrand?'. *J.J. Vethaak* uit Alkmaar laat weten: 'Naar ik aanneem stelt Kiek 14 voor het Zwarte Kerkje in Zuidschermmer'. Die mening is ook *Aat Stroomer-de Vries* uit de Schermer toegedaan. Haar brief bevat een lang verhaal waarin ze de rust die de prent weergeeft afzet tegen het 'huidige gekakker en haastig gedoe'... 'Alle tijd van de wereld heeft het manvolk wat daar zit uit te rusten. Zo lijkt het althans, maar schijn bedriegt vaak. In die tijd moest er ook hard gewerkt worden en vooral lang, omdat alles met de hand gebeurde. Misschien zijn deze mannen op weg naar een boer waar zij zich willen verhuren? En vraagt een van hen naar de boerderij. *Wie weet nog hoe of Kent u selve* in de Schermer... Volgens mij is dit het Zwarte Kerkje in Zuidschermmer. De kleine buurtschap op de achtergrond is waarschijnlijk het begin van het dorp. En de schepen varen in het Noordhollands Kanaal, een stuk van de ringvaart...'

Marijke Visser-Schermer uit de Rijk ziet die schepen ook al varen; in de verte op het Alkmaarder Meer, want 'volgens mij is het de stolpkerk die staat in Zuid-Schermer'.

Ook *Pieter Hoogcarspel* uit Bergen: 'het kan bijna niet anders zijn dan het zwarte kousen kerkje in Zuidschermmer' (grappig van die kousen bij dit zogeheten Zwarte Kerkje). Ze zitten allemaal mis want *Jos Koenen* uit Wognum mailt: 'De stolpkerk is de nog steeds bestaande Hervormde Kerk van Volendam'. En gelijk heeft ie. Dat wordt door uitgeester *Jan Deckwitz* met documentatie bevestigd en hij geeft een uitgebreide toelichting. 'De tekening is waarschijnlijk gemaakt naar het origineel van Cornelis Pronk... de schepen links varen op de Zuiderzee. Het groepje gebouwen op de dijk zal wel terug te vinden zijn op een oude kaart en de hoge bomen rond de kerk zijn toegevoegd door de tekenaar, op Pronk's tekening zie je ze niet.' Een rake constatering heeft Jan vervolgens nog: 'Het merkwaardige van de stolpkerk is dat wat lijkt op een schuilkerk terwijl gereformeerden (c.q. hervormden, red.) geen schuilkerk hoefden te bouwen'.

De originele prent van Pronk: Volendam aan de Zeedijk. Tekening, grafiet, pen en penseel in grijs: 122 x 179 mm, 1728. Prentencollectie Provinciale Atlas.

KIEK 15

De stolp met indrukwekkend lange staart lijkt als een sleepboot op zee in een hoge golf te duiken, zo schuin ligt de boerderij op het woelige maaiveld. Of is dit het resultaat van een onbekend gebleven polderse modderstroom? Een aardbeving?

Dat is bij uw redactie allemaal onbekend, net als de exacte locatie van de stolp op de foto. Wie het weet mag het zeggen.

Scheef

De opmerkelijke scheefstand is vanzelfsprekend het aanknopingspunt voor het oplossen van de plaats van de getoonde boerderij.

De stolp toont zijn zijgevel met staart over de volle lengte, terwijl de lichte knik in het dak voor en op de hoek van zij- en voorgevel (daarmee is de gevel met ramen, deur en darsdeuren bedoeld) een lichte en korte afhuiving laat zien. De lichte tint van de gemetselde muren verraadt tevens het gebruik van gele baksteen. De zijgevel telt zeven stalramen in een aan het eind onderbroken ritme. Dit is zonder twijfel de lange regel. De stolpboerderij is daarmee van het Noord-Hollandse type, omdat deze lange regel evenwijdig aan de dars is gesitueerd. De voorgevel telt drie ramen met negen ruiters en een deur, die vermoedelijk oorspronkelijk rechtstreeks toegang bood tot de stal. De darsdeuren met een langgerekt bovenlicht, zijn nog juist te zien. Het stukje houten wand op de hoek heeft horizontaal lopende, wit geschilderde smalle sierstrepen. De rest van de houten wand doet een groene kleur vermoeden. Het dak is geheel rietgedekt op een onderste rij zwarte dakpannen na; de oude toepassing voor het winnen van regenwater. In het dakvlak slechts een dakraam boven de hoek van de staart en de voorgevel. Een rij (zo te zien vers gemetselde) kaarsrechte vorstpannen en een vierkant gemetselde schoorsteen bovenop de nok van de staart, terwijl de korte noklijn van het puntdak een enkel vierkant met een overstek doet vermoeden. Een uiterst strakke stolp in opmerkelijke scheefstand met een of twee geparkeerde personenauto's in de voortuin. Een eenzame paal van een drooglijn voor een donker bosje in de achtergrond. Bijzonder is nog de zeer jonge aanplant op het erf (het begin van een boomgaard?). De spiegeling van het puntdak in de sloot geeft de foto een exotisch tintje en onderstreept in spiegelbeeld het prominente karakter van deze pronte piramide in een Noord-Hollandse polder. Maar waar?

Reacties graag naar het secretariaat. ▲



Kiek 15 Waar staat deze schuine stolp?



NAJAARSEXCURSIE IN DE WORMER

Op zaterdag 30 oktober duikt onze najaarsexcursie de Wijdewormer in. Drie stolpen worden bezocht en het onderlinge contrast kan moeilijk groter zijn. Een oudere stolp en twee min of meer kakelverse exemplaren uit de stolpendynastie. Een interessante ontmoeting ook met een wat onderbelicht gebied dat eigenlijk maar uit land met twee wegen bestaat: Noorderweg en Zuiderweg.

De stad Purmerend was de drijvende kracht achter het droogmaken van het Wormermeer, in het belang van de marktfunctie. Een eigen dorpscentrum is nooit ontwikkeld. De boerenbevolking was daarmee op Purmerend gericht en in mindere mate op de Zaanstreek. Herenboerderijen kwamen nauwelijks voor, een enkel -verdwenen- exemplaar aan de Zuiderweg uitgezonderd. De stolpen in deze badkuipvormige polder (de langste afmeting is 6 km) zijn van een sober aanzien en dateren meest uit de 19^e eeuw. Daar hebben de elementen dan ook sterk de hand in gehad; nog voordat de polder was drooggelegd brak in 1625 de Waterlandse Zeedijk door en daarbij de net voltooide ringdijk. In 1825 opnieuw een dijkdoorbraak, aan de zuidwestkant ditmaal, en deze met indringende gevolgen voor het boerderijenbestand. De meeste stolpen liepen veel schade op en dienden herbouwd te worden.

Lanen

Opvallend is het smalle profiel van de twee hoofdwegen, geaccentueerd door hoge laanbeplanting. Beplanting had in de begintijd van de droogmakerij al grote aandacht tot 'grote kosten van de Eygenaars, ende cieraat vande ghemeene Wormer'. Een uitgebreide keur in 1655 gaf aan wat in dat verband wel

en niet was gewenst; zo was het planten van wilgen verboden vanwege grotere kans op stormschade en ongunstige vormeigenschappen (boete in 1770: 30 stuivers per boom bij overtreding). De A7 (Zaanstreek-Purmerend) heeft de droogmakerij met zijn centrale ligging in tweeën geknipt. Onlangs werd er vanwege het zicht op de laanbeplantingen en de stolpen het predikaat 'snelwegpanorama' aan verleend.

Stolpen

De droogmakerij, inclusief Neck, telt 77 stolpen. Vier ervan zijn gemeentelijk monument: Noorderweg 102 (2^e helft 19^e eeuw), Zuiderweg 26 (midden 19^e eeuw), Zuiderweg 36 (1911) en Zuiderweg 45 (ca. 1900). De stolp aan de Noorderweg 161, in Neck, is wonderlijk genoeg aan de aandacht van de monumentenbeschermers ontsnapt. Voor deze dubbele stolp heeft de gemeente enkele jaren geleden een sloopvergunning afgegeven, ondanks ons grotendeels positief advies inzake de bouwkundige staat. Daarna werden plannen ontwikkeld met een dorpshuis, school en woningen op het terrein. Sloop van de stolp was voor vele inwoners echter niet aanvaardbaar en flinke acties (met ruim 300 handtekeningen) en bezwaarschriften hebben de gemeenteraad doen besluiten de mogelijkheden tot



De melkbus toont de stolp Noorderweg 92.

voortbestaan van de stolp te onderzoeken. Er zijn door drie architectenbureau's recentelijk maquettes getoond en de stolp lijkt gered.

Najaarsexcursie

Op zaterdag 30 oktober komen drie stolpen te kijk: Noorderweg 79, 92 en 156a.

Het programma:

Ontvangst met koffie in Café 't Heerenhuis, Zuiderweg 74, 1456 NH Wijdewormer ('t Kalf).

Noorderweg 156a.

In de ochtend bezoek aan Noorderweg 156a. Maarten Koning tekende voor de familie



Watersnoodramp Wijdewormer vanwege de doorbraak Waterlandse Zeedijk in 1825.



Beplanting aan de Noorderweg, Wijdewormer.



Noorderweg 92 uit 1873: een typisch voorbeeld.

Konijn een rietgedekte nieuwbouwstolp met de markante Koning-elementen: mooi van verhouding -met name het exterieur- en veel aandacht voor bouwkundige details zoals getrapte gevels, gootklossen, windveren en zonnerakken. Een ronde schoorsteen als hoogstandje. Je zou kunnen zeggen dat het resultaat wellicht iets te rijk oogt in de sobere stolpenfamilie van deze droogmakerij maar vanwege de ligging vlakbij het dorpse Neck en het ruim gebleven erf kan de stolp als een 'nieuw sieraad' worden bestempeld.

Noorderweg 92

Ook 's ochtends staat Noorderweg 92 van de familie Pronk op het programma. In de polderse traditie van sobere maar markante boerderijen en gebouwd in 1873. Een stolp met dubbel vierkant (zeskant) en buitenmaat van 16 bij circa 24 meter. Tot 1996 een veebedrijf met 35 stuks melkvee op de nog aanwezige lange en korte regel en het paard achter op de dars. De deels met hooi gevulde 'berg' en de vierkantsconstructie zijn onaangeroerd en imposant. Het woongedeelte is een typisch voorbeeld van de moderniserende aanpassingen van het boerenwonen in een stolp (hier in 1975). Toen veranderde het voorste stuk koegang in een keuken en werden woon- en pronkkamer samengevoegd, de voordeur -tevens voor de koeien- verdween en een nieuwe deur verscheen in de zijgevel.

Het erf is beplant met perenbomen (en een notenboom) waar pomoloog Hans Houtman een wakend oog op houdt. Het achteruitzicht bestrijkt heel de dorpen Wormer en Jisp. De lunch staat daarna klaar in het gezellige etablissement 't Heerenhuis.

Noorderweg 79

Het middag gedeelte wordt geheel gevuld met een bezoek aan de nieuwgebouwde stolp

Noorderweg 79. Iets terzijde aan de kop van het karakteristieke lintpatroon aan de overgang naar de (Zaanse) Kalverpolder. De statige toegangsstraat leidt naar een klassiek opgezette 'herenboerderij' die op deze plaats de vervallen voorganger 'Wormerzicht' uit ca. 1910 vervangt. Een zeer imposant geheel (dubbele stolp) waarin traditionele bouwdetails zorgvuldig en consequent zijn verwerkt. Met een in ruime schaal opgezet interieur waarvan woonkamer en keuken zijn geïntegreerd en de staanders de hoogtemaat bepalen. Achter de voorgevel een hoge gang, badkamer en onderkelderde opkamer. De verdiepingen zijn intensief aangewend voor 'rooms with a view', naar binnen en naar buiten. Heeft de voorgevel richting droogmakerij naar model van de (rijkere) Beemster een 'Eenhoornachtig' uiterlijk; de achter- en zijgevels zijn Zaanse met de typerende houten topgevel en windveren. De bijgebouwen zijn ook geheel in stijl en de omgeving is door toedoen van een grote waterplas (waterberging op natuurbasis) ruim en imposant. ▲



Noorderweg 79: een indrukwekkende nieuwbouwstolp.

Mee met de excursie?

- Vul bijgaande bon in voor deelname (max.2 personen).
- Volgens het principe 'wie het eerst komt enz.' worden de eerste 50 aanmeldingen geselecteerd.
- Deelname is met eigen vervoer, poolen is gezien de korte afstanden mogelijk en raadzaam.
- Deelname is € 25,- per persoon: (incl. koffie, excl. eigen vervoerskosten en lunch).
- Opgave is uitsluitend mogelijk door het inzenden van de bon.
- Elke inzender van de bon ontvangt bericht over mogelijkheid van deelname.



Noorderweg 156a: schoolvoorbeeld smaakvol ontwerp.

FOTO'S: MART GROENTJES

najaarsexcursie

Ondergetekende wil deelnemen aan de Najaarsexcursie op zaterdag 30 oktober 2010.

Inzendingen worden behandeld naar volgorde van binnenkomst.

Ik kom met ... persoon(en) (maximaal 2)

Naam: _____

Adres: _____

Postcode en woonplaats: _____

Telefoon en e-mailadres: _____

Datum: _____

Uitknippen en in een gefrankeerde envelop opsturen naar:
Secretariaat Boerderijenstichting Noord-Holland, Schapenlaan 20, 1862 PW Bergen.



KWANTES

makelaardij

Middenweg 9 | Postbus 15 | 1619 BL Andijk
Tel. 0228 - 59 22 44 | www.kwantesmakelaardij.nl

Wij zijn gespecialiseerd
in o.a.

- Aan- en verkoop van agrarische bedrijven en land
- Aan- en verkoop van warme gronden
- Glastuinbouw
- Onteigening
- Pachtzaken
- Productierechten
- Agrarische taxaties
- Ook voor buitengewoon en particulier onroerend goed

Bezoek ook onze site
voor ons volledige aanbod.

de sleutel tot
agrarisches bezit



funda landelijk

interfarms



Rietdekken
€ 80,- m²
(excl. btw)



TRADITIONELE KWALITEIT

www.iwemabouw.nl

06 - 108 26 456



MOLENAAR
BERGEN RIETDEKKERS KOEDIJK
072 581 33 97 072 561 44 46

Bekijk onze website op www.molenaarrietdekker.nl

Cor van Sliedregt **NOORD-HOLLANDSE
Boerenhekken**



PRIJS 17.50
ISBN 987-90-78381-21-1

STICHTING UITGEVERIJ NOORD-HOLLAND
INFO@UITGEVERIJ-NOORD-HOLLAND.NL
WWW.UITGEVERIJ-NOORD-HOLLAND.NL

Onderlinge Verzekeringsmaatschappij
De Veenhoop



Speciaal voor de brandverzekering
van rietgedekte panden.
Goede voorwaarden met lage premies.

Voorbeeld: brand-/stormverzekering woonboerderij steen/riet
vanaf € 1,60‰ en woning steen/schroefriet vanaf € 0,80‰.

Hoornseweg 2, 1687 ND WOGNUM, telefoon 0229 57 22 57
www.ovmdeveenhoop.nl, info@ovmdeveenhoop.nl

NIEUWE UITGAVE VAN

de stolp te kijk

J.J. SCHILSTRA L. BRANDTS BUYS C. DE JONG

PRIJS 19.50

ISBN 90-71123-78-2

STICHTING UITGEVERIJ NOORD-HOLLAND
INFO@UITGEVERIJ-NOORD-HOLLAND.NL
WWW.UITGEVERIJ-NOORD-HOLLAND.NL



BOER&JONGENS

In deze rubriek grasduinen we in het rijk gevulde fotoarchief van de bekende Noord-Holland fotograaf Wijndel Jongens (zie ook volgende pagina - een trieste mededeling). Hij legde het boerenleven vast in vele kenmerkende aspecten. Na appeltjes en hammen, nu de goeie boter.

Het West-Friese lintdorp Grosthuzen heette, volgens oude landkaarten, destijds *Groet Oisthuzen*. Het *Groet* (groot) van toen werd dus het tegenwoordige *Grost*. *Luttic* (klein) *Oisthuzen* daarentegen was de naam voor het huidige Oosthuizen gelegen in de gemeente Zeevang. Over de grootte van beide dorpen wordt vandaag de dag geen woord meer vuil gemaakt. Het is kennelijk goed zo. Op de plek van de gekeerde West-Friese stolp 'Mijn Genoegen' (anno 1820) in Grosthuzen is al eeuwen een veehouderijbedrijf gevestigd. Sinds 1983 met ligboxenstal schuin tegenover de plaats. Om te overleven. Echter in Nederland met zoveel loopstallen en daardoor meer koeien per bedrijf, krijg je teveel melk. Er volgde een quotering met een soort strafport, wat minder geld betekent per liter afgeleverde melk aan de fabriek. Zo'n overschot aan melk kun je ook thuis ver- en wegwerken, door van dat melkoverschot boter, karnemelk of yoghurt te maken. Gevolgd door opslag in de kelder. Zo'n koele kelder met plavuizen ontbreekt

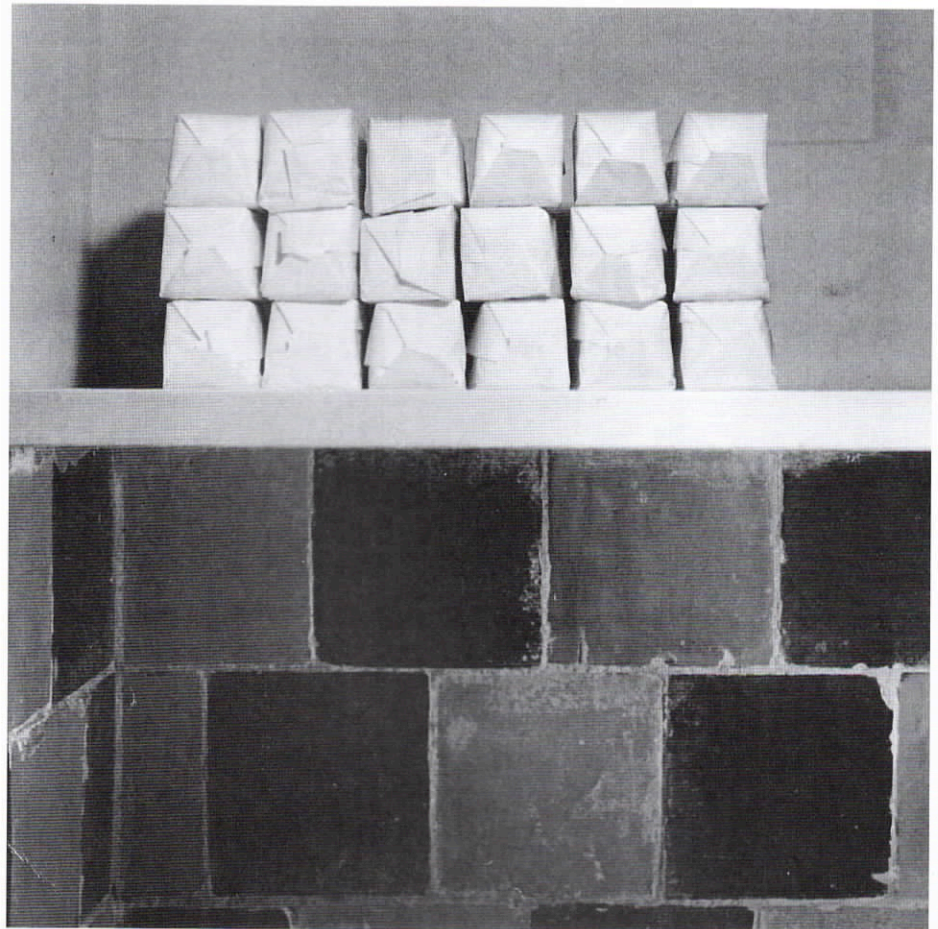


FOTO: WINDDEL JONGENS

helaas onder de stolp 'Mijn Genoegen'. Het huis van de bovenmeester (anno 1873), dat ook in de familie is, heeft zo een kelder weer wel. Een flinke ook, zo groot als de woonkeuken in het betreffende pand. Als je wel koeien hebt,

maar geen kelder, dan leen je die andere kelder-ruimte zolang en bewaar je daar de pakjes roomboter van een pond keurig gerangschikt op een plank. Dat levert vervolgens een overheerlijke foto vol vierkanten op. Cool. ▲

HET KOOGHUIS

De restauratie van de bijzondere 17^e eeuwse langhuisstolp Kooghuis in Uitgeest vordert gestaag. Nieuwe vondsten completeren de boeiende historie van gebruik en bewoning. Naar verwachting zal de oplevering eind november a.s. plaatshebben. Wij komen er in ons komende decembernummer nog uitgebreider op terug.



stolpenwinkel

Naam: _____

Adres: _____

Postcode en woonplaats: _____

Ik bestel hierbij: (alle bestellingen inclusief verzendkosten)

... ex. Houten Boerenhekken op kaart, set van 8 kaarten à € 10,-

... ex. boek Noord-Hollandse Boerenhekken à € 17,50

... ex. boek De Stolp te Kijk à € 19,50

... ex. boek 'Onder één dak', boerenhuizen en boerderijen in Enkhuzen à € 25,-

... ex. boek 'Ruim Zicht' à € 18,50

... ex. boek Landelijke bouwkunst in Hollands Noorderkwartier à € 65,-

Uw bestelling wordt zo snel mogelijk uitgevoerd, echter kunnen wij geen vastgestelde levertijd garanderen.

Uitknippen en in een gefrankeerde envelop opsturen naar:

Secretariaat Boerderijenstichting Noord-Holland, Schapenlaan 20, 1862 PW Bergen.

Per e-mail: stolpen@xs4all.nl



PRONK BOUWT MET MEERWAARDE



PRONK BOUW BV

nieuwbouw verbouw onderhoud



Machinestraat 2, postbus 20, 1749 ZG Warmenhuizen
Telefoon (0226) 39 1374, fax (0226) 39 2032

E-mail: info@pronkbouw.nl, website: www.pronkbouw.nl



**Timmerfabriek
Visser**

TRAPPEN, DEUREN, RAMEN
EN KOZIJNEN, LIJSTWERK,
HOUTCONSTRUCTIES,
BETIMMERINGEN EN
RESTAURATIEWERK

Noorder IJ- en Zeeweg 8
1505 HG Zaandam
T 075-6177984, F 075-6162819
info@timmerfabriekvisser.nl
www.timmerfabriekvisser.nl

Visser Hraam

BOUW PLANNEN?



Als je een huis laat bouwen, wil je het toch nét even beter en opvallender hebben dan wat je doorgaans om je heen ziet. Je wilt dat alles perfect geregeld wordt, van de eerste bouwvergunning tot de laatste aansluiting. Je wilt natuurlijk niet te veel betalen, maar je wilt geen concessies doen aan de kwaliteit. Je neemt dus direct contact op met SinnigeBouw bv, de specialist die bekend staat om zijn opmerkelijke bouw en een vlekkeloze afwerking en afwikkeling.

Flemingstraat 44, 1704 SL Heerhugowaard
Telefoon 072-5724423, Fax 072-5724902
www.sinnigebouw.nl, info@sinnigebouw.nl

Sinnige bouw

IN MEMORIAM WIJNDEL JONGENS

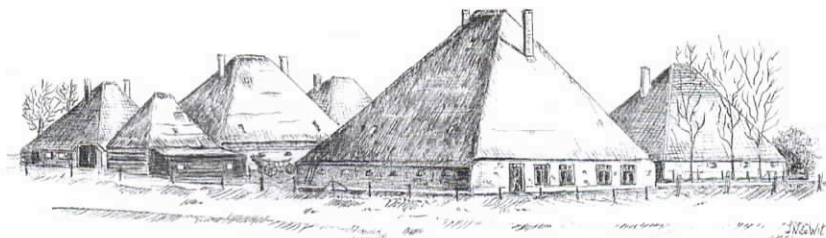
Zeg je Wijndel Jongens, dan zie je een beeld van Noord-Holland.

Meestal een beeld van Noord-Holland in gestoken zwart-wit en dan vaak de hele compositie of het gevangen detail in scherp tegenlicht. Een eenzame fietser op een dijk; een stolpdak boven een rietkraag; een houten hek op een dam; een kerktoeren tussen boomkruinen; stapelwolken boven een lage polder; een milde madeliefjesregen in een wei; de ingang van een kerkhof op Wieringen; een vlucht ganzen op weg naar nergens.

Wijndel had oog en hart voor de camera en voor Noord-Holland. Kwam om die reden de provincie nagenoeg niet uit. Je mocht eens een fotografische gelegenheid missen, net die ene geknipte dag voor die ene locatie. Hij kende zijn te fotograferen objecten op z'n duimpje en ook het moment waarop dat object gefotografeerd diende te worden. Alles naar strenge Wijndeliaanse maatstaven. Als iets als (te) lelijk werd beoordeeld, dan werd het niet vastgelegd.

Betoverende beelden

Als het wel mooi was, dan volgde een opname die aan alle eisen moest voldoen. Een foto kon om die reden wel eens duren. Het licht moest

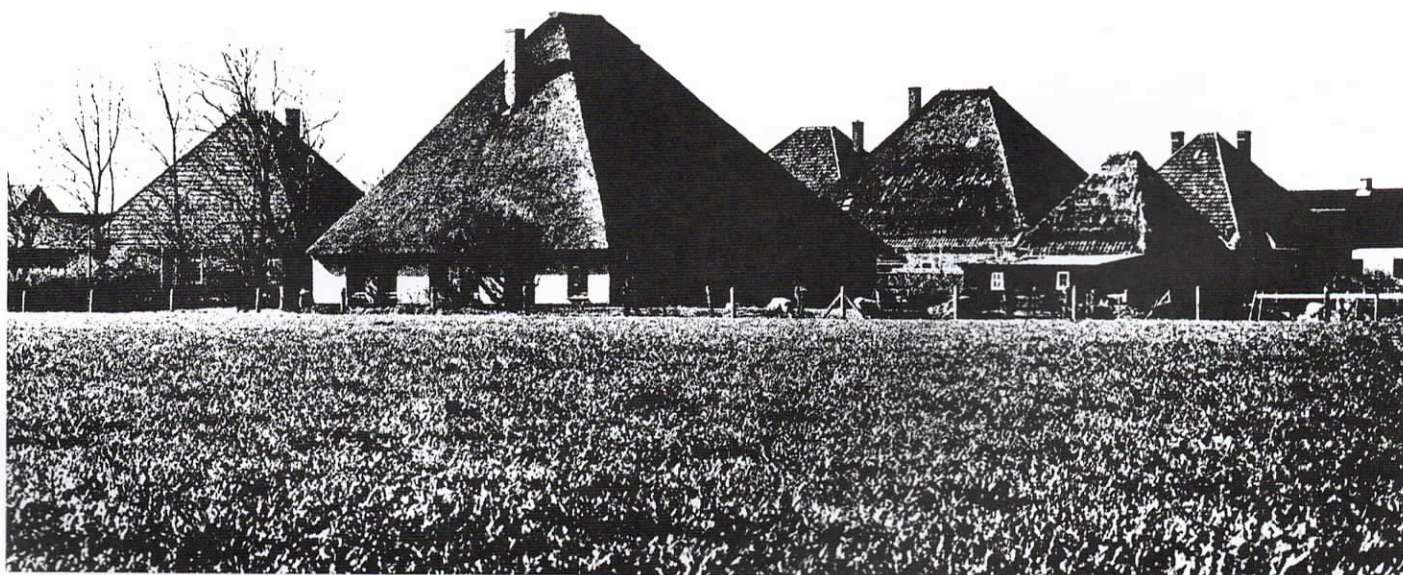


Dezelfde situatie zoals Jaap de Wit tekende voor bij zijn artikelen serie.

goed zijn, de compositie deugen, het jaargetijde passen, alle feiten bekend zijn. Pas dan werd de handbediende spiegelreflexcamera gericht en afgedrukt. Wijndel legde met zijn werk een omvangrijk fotoarchief aan dat over een groot aantal jaren een uitgebreid landschappelijk beeld bewaart van Noord-Holland tussen 1960 en 2000. Een beeldarchief met documentaire waarde. Ook in kleur stond hij zijn mannetje. Zijn opname van een veld witte tulpen -in tegenlicht- is een foto met een haast hemelse intensiteit en helderheid. Totaal anders dan al die grijze grauw tinten in zijn foto van een losbarstende regenbui boven het IJsselmeer. Betoverend zijn de foto's van Wijndel waarin stapelwolken voorkomen. Als witte zeilen, wilde zwanen of zeeschuim zijn ze als toevallig boven polders, dorpen of dijken gegroepeerd, altijd en immer voortgedreven door een op de foto onzichtbare noordenwind. Want alleen dan ontstaan deze kostbare 'wijndelwolken'.

Wijndel Jongens overleed op 24 juni en met hem verliest Noord-Holland een monumentale fotograaf. Voor hem is het definitief sluitertijd. Ons rest zijn beeldmateriaal en blijven er eeuwig 'wijndelwolken' aan de hemel verschijnen. (WM)

Ons briefpapier wordt getooid met een ultiem beeld van het stolpenlandschap: de groep stolpen die als een burcht bijeengeclusterd de zuidelijke toegang tot terpdorp Eenigenburg bewaakt. De foto werd afgedrukt bij het artikel van Rien Floris in het Noordhollands Dagblad, na het overlijden van Wijndel Jongens. Uit die prachtige foto blijkt wederom Wijndel's eigen visie, het dorpsbeeld met de stolpen vond hij in spiegelbeeld nóg sterker. Enkele lezers, vooral die uit de omgeving, bleven om die reden in raadsels achter. Jaap de Wit, de stolpenkronieker uit Schagen, tekende al eens dezelfde club stolpen en hield zich daarbij aan de werkelijke ligging. ▲



Eenigenburg. Een kenmerkende, grafische foto van Wijndel Jongens.



STOLPEN IN HET NIEUWS

UIT HET NOORDHOLLANDS DAGBLAD, VERZAMELD DOOR ED DEKKER, JOURNALIST.

Ook stolpen komen aan bod in een nieuw, toegankelijk boekje van Corrie Boschma over de woongeschiedenis van **Waterland**. Van lage langhuisboerderij tot wonen en werken onder een pyramidedak.

Onzekerheid voor de bijzondere cottagetuin van De Engelhoeve in **Warmenhuizen**. De stolp komt te koop. De tuin, met aparte variëteiten van bekende planten, trekt veel bezoekers.

Weer zo'n mooi verhaal van boerderijenkenner Jaap de Wit. Over De Barmhartige Samaritaan in **Blokker**. Alleen de voorgevel is opgemetseld, met tien muurankers. Het vertrouwen in het optrekken van hoog muurwerk was niet groot in 1659.

Belofte maakt schuld. Het college van b en w van Wormerland 'doet zijn best' om de gevel van een oude stolp in het hart van **Neck** te behouden. Als onderdeel van een nieuw multifunctioneel centrum in het dorp.

Stolp De Boerenhemel in **Overleek** met minicamping mag horeca-achtige activiteiten voortzetten. De Raad van State stelt burenen in het ongelijk. Die blijven klagen over overlast en geven hun strijd niet op.

Jeugdgevangenis Doggershoek in **Den Helder** zal worden gesloten, maar de bouw van een dependance op de plek van een stolp gaat door. Alleen het vierkant van de boerderij is gebleven.

Zomerstallen worden belicht in een nieuwe boekje Over stolpen in **West-Friesland**. En rouw- en trouwdeuren. Deze extra deur in de voorgevel werd, zo wordt gezegd, uit zijn hengels gelicht om als draagbaar te gebruiken om de dode weg te dragen.

Grootse plannen voor het Wieringer Eiland Museum Jan Lont. Het museum in **Stroe**, ondergebracht in een geheel gerenoveerde stolp, wil uitbreiden met een bezoekerscentrum. In de vorm van een schapenboet.

Ooyenbargh in **Burgerbrug** is veelzijdig. De stolp bood al meubels uit de hele wereld en kunst. De interieurhoeve is uitgebreid met een theetuin.

Stolp, molen, markt, de kracht van sneeuw-klokjes, levenslustige lammetjes - allerlei moois beschrijft Ina Broekhuizen-Slot uit **Wognum** in haar nieuwe bundeltje met West-Friese gedichten. Met vele foto's.

Sloop van een 102 jaar oude boerderij maakt de bouw in **Middelie** van een identieke stolp mogelijk. De helft voor eigen bewoning, de rest voor logies en ontbijt. Renovatie is volgens de eigenaren onmogelijk.

Ooit een vervallen stolp, nu onderdeel van Museum & Beeldentuin Nic Jonk, in **Grootschermer**. Ontstaan 45 jaar geleden, na de dood van de kunstenaar voortgezet als creatief familiebedrijf.



Half dakpankapberg, half huis, halve stolp, Westzaan.

FOTO: MART GROENTJES

STOLPEN CURIOSA

Deze rubriek toont stolpen in een niet-alledaagse vorm. In onze Boerderijen Beeldbank vind je meer dan 5.800 stolpen en een aantal ervan met een opvallende gedaante- verandering: www.boerderijnstichting.nl ▲

NIEUW IN JISP

Het Zaanse Bouwbedrijf Somass legt de laatste hand aan een traditioneel gebouwde nieuwe stolp in Jisp. Met indrukwekkende pen-en-gat verbonden houten kap- en vierkantsconstructie waarvan de zes (vierkant met middenstijl) staanders elk 1.800 kilo wegen. ▲



Nieuwsbrief nr. 62 van de Boerderijenstichting Noord-Holland 'Vrienden van de stolp', oktober 2010.

Secretariaat: Schapenlaan 20, 1862 PW Bergen, telefoon 072 - 581 68 88 (ma t/m vr 10 - 12.30 uur), e-mail: stolpen@xs4all.nl website: www.boerderijnstichting.nl

Giro 338181 t.g.v. Boerderijenstichting Noord-Holland, Haarlem.

Redactie: Mart Groentjes en Willem Messchaert

Grafische verzorging en advertenties: Carla Buijsman en Elise Bon ipsis bv., Zwaag (0229 - 27 27 00)

Druk: Meco Offset, Zwaag

Opplage: 2.000 exemplaren

De nieuwsbrief verschijnt 4 maal per jaar.

ISSN 1566-8843

Het bestuur van de Boerderijenstichting Noord-Holland 'Vrienden van de stolp':

Evert Vermeer (voorzitter)
Larixplantsoen 15, 1702 XG Heerhugowaard

Mart Groentjes (secretaris)
Schapenlaan 20, 1862 PW Bergen

Evert Barendrecht (penningmeester)
Jan Greshoffstraat 20, 1822 JC Alkmaar

Willem Messchaert (perscontacten, vierkantdeling) Nieuwe Streek 8, 1767 CB Kolhorn

Albert Bolt, Rijsenhout
Katja Bossaers, Westbeemster
Joop van Diepen, Oosterblokker

Sander Douma, Schermerhorn
Maarten Koning, De Goorn
Ana van der Mark, Alkmaar
Wim Schermerhorn, Grootschermer
Piet Verhoeven, Heerhugowaard
Anneke Zandt, Twisk

Advisering

Het is voor leden mogelijk adviezen m.b.t. constructief-technische cq esthetische aspecten en onderwerpen over boerenerven 'op locatie' te verstrekken.

Voor een dergelijk advies wordt een bijdrage van € 90,- (all-in) in rekening gebracht.

Verzoeken om advies te richten aan de secretaris van de adviseringscommissie: ing. Pieter J. Pretz, Kanaaldijk 142, 1831 BA Koedijk. Telefonisch dagelijks bereikbaar van 10 - 16 uur: 072 - 562 47 05. Voor boerenerven: secretariaat.

Te weten

- Lidmaatschap van de Vrienden van de stolp is € 15,- per jaar (meer mag).
- Bij dit nummer wordt een acceptgiro voor de contributie 2010 bijgesloten.
- Geef tijdig eventuele adreswijziging door!