

## STOLP ANDERS

Boeren die in hun stolp nog een boerenbedrijf uitoefenen zijn op de vingers van één hand te tellen. Dan gaat het om restactiviteiten want de hoofdwerkzaamheden zijn gestopt of in nieuwe schuren ondergebracht.

Aan de stolp wordt al sinds jaren menige nieuwe functie toegedacht. Meer dan 60 procent is in zijn geheel in gebruik als woonstolp. En legio is het aantal voorbeelden van ander gebruik: van kantoor, winkel, bibliotheek, hotel, zorgboerderij, appartementen en kinderopvang tot restaurant, kapsalon of kerk. Al deze soorten gebruik betekenen voor de boerderij een 'tweede leven', vormen de redding van het gebouw en bovendien het behoud van zowel cultuurhistorie als landschap en dorpsbeeld. Beleid als van de provincie Noord-Holland ('Vrijkomende agrarische bebouwing') vormt voor herbestemming een basis en de gemeenten zijn aan zet voor de aanpassing van bestemmingsplannen. Buiten kijf blijft het zorgvuldig omgaan met de karakteristieke verschijningsvorm van de boerderij in combinatie met de eisen voor het nieuwe gebruik.

### Zorg in de boerderij

Waarneembaar is een stijgende belangstelling voor de stolp getuige de vele 'make-overs' door particulieren en de opmars van de zorgboerderijen. Van de Egmondse Klompenhoeve tot de Franciscushoeve in Julianadorp en de biologische Noorderhoeve in Schoorl als enkele voorbeelden. De stolpen met hun erf worden, met of zonder agrarische activiteiten, benut voor de zorg voor mensen die lichamelijk of geestelijk in het gedrang zijn gekomen. Ed Dekker stelde voor dit nummer een artikel samen over drie zorgboerderijen in Noord-Holland. Voorts lezen we in deze Nieuwsbrief over de vroegere, typische combinatie van boer en burgemeester; een stolp van oud naar nieuw in de Beemster en een slotartikel over de herkomst van het woord stolp. In de Binnenkijker een voorbeeld van een woon-werkstolp.

### Bestuur

Als nieuw bestuurslid is toegetreden Maarten Koning. Vanwege drukke werkzaamheden heeft Astrid van Seijen haar bestuurslidmaatschap beëindigd.

Door omstandigheden verschijnt deze nieuwsbrief wat later dan gepland. ▲



FOTO: REGIONAAL ARCHIEF ALKMAAR

Zes stolpdaken priemen anno 1955-60 in de Noord-Hollandse lucht boven Koedijk. Deze zogenaamde 'birdseye-view' zou gemaakt kunnen zijn door een laag boven deze Hollandse piramiden scherpende houtduif. Vanzelfsprekend gewapend met een camera. Kortom: het ingenomen standpunt is excep-

## CONTRIBUTIE 2006

Om uw en onze administratie te vereenvoudigen vragen wij ons een machtiging af te geven om de jaarlijkse contributie van € 15,- (meer is welkom) automatisch van uw (post)bankrekening af te laten schrijven. Bij deze Nieuwsbrief treft u een antwoordkaart aan waarop u het bedrag van de contributie dat u wilt betalen aan kunt geven; deze door u ingevulde kaart kan ongefrankeerd teruggestuurd worden. U helpt ons bijzonder als u een machtiging afgeeft, mede omdat het systeem van acceptgirokaarten een belangrijke wijziging ondergaat.

Leden die geen machtiging tot automatische incasso verlenen, verzoeken wij de contributie van € 15,- (meer is dus welkom) over te willen maken op Postbankrekening 338181 ten gunste van de Boerderijstichting Noord-Holland. ▲

tioneel. Te laag voor een kerktoren en te hoog voor een ladder. Hoe dan ook, het levert ons een panoramische blik op met vijf stolpdaken -met in het midden nog een kleiner puntdak- en aan de overkant van het (Noordhollands) kanaal nog een zesde exemplaar. Opvallend is de omvang van de stolpen, meest alle met grote overstek of een dubbel vierkant.

De situatie is thans duidelijk veranderd en onze vraag aan de lezers wie de exacte plek van deze foto weet te duiden; graag reactie naar het secretariaat. ▲

## INHOUD

- ▲ *Award onthult boerenverleden*
- ▲ *Zorgboerderijen*
- ▲ *Trouwplannen?*
- ▲ *Binnenkijker*
- ▲ *Grietjes Hoeve in het nieuw*
- ▲ *What's in a name*
- ▲ *Stolpen in het nieuws*





### Noordbeemster

Middenweg 1

De statige boerderij "Hoeve Bamestra" gelegen aan de noordelijke rand van de Beemster, omgeven door landelijke vrijheid en rijk aan authentieke details, straalt sfeer uit en biedt boerderij waardig wooncomfort. Een fraaie toegangsdam met sierhekwerk vormt de entree naar het 5.610 vierkante meter tellende perceel, waarbij de RIETGEDEKTE HOEVE met staartdeel mooi op het midden van de kavel is gesitueerd en de royale achtertuin met aangrenzende weide borg staat voor landelijke rust en privacy. Gun uzelf een waardige blik op een stukje Beemster geschiedenis in optima forma. U zult verrast zijn over de warme uitstraling en de vele gebruiksmogelijkheden van dit fantastische object!!!

Aanvaarding in overleg.

Vraagprijs € 865.000,- k.k.



Tel. 0299 - 68 37 68  
Middenweg 152 - Middenbeemster  
www.trompgarantiemakelaars.nl



Comfortabeler, gezonder en zuiniger leven met de beste vloer- en kruipruimte isolatie.



Geraldo Entius  
Oosteinde 40 1647 AB Berkhout  
0229 247 287 g.entius@quicknet.nl

Sinds 1924 een begrip in de regio

S I J M

RIETDEKKERSBEDRIJF

DORPSSTRAAT 179 1689 GB ZWAAG  
TELEFOON: 0229 - 262140 FAX: 0229 - 581108



### Kanaaldijk 60 te KOEDIJK



Uitzonderlijke kans om wonen, vrijheid, recreëren en uitzicht moeiteloos te combineren. Romantische zonsongang of felle bliksemlitens zullen u niet meer ontgaan met zo'n prachtig weids uitzicht.

Ind.: entree, woonkamer met fraai uitzicht over polderlandschap en vele boten die door het kanaal varen, keuken met div. losse app., bijkeuken met toilet. De garage/werkplaats is van twee zijden bereikbaar. Via dubbele deuren is de achtertuin toegankelijk.

1<sup>e</sup> Verd.: Via royale overloop en gang zijn diverse ruime kamers en de badk. bereikbaar. In het voorhuis een grote slpk. met uitzicht over kanaal en een kleinere kamer, badk. met ruime douchehoek, wastafelmeubel en een separaat toilet met 2<sup>e</sup> toilet, urinoir en bidet, 2 roale kamers w.v. 1 met weids uitzicht naar het Geestmerambacht.

Inh. ca. 1.080 m<sup>2</sup>, woonopp. 160 m<sup>2</sup>, opp. 425 m<sup>2</sup>.

Vraagprijs € 495.000,= k.k.

**B** VAN DER BORDEN  
sinds 1933

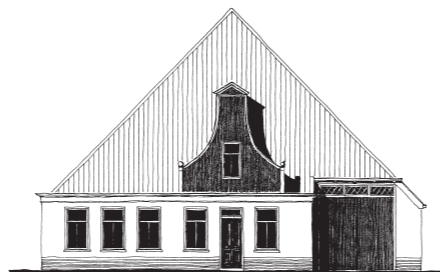
Kennemerstraatweg 31-33, 1814 GB Alkmaar  
Telefoon 072 - 5141000, Fax 072 5119772, Internet www.vanderborden.nl

### Heeft u bouwplannen?

Bouwer van burger- en utiliteitsbouw, restauratie, renovatie, onderhoudswerken en projectontwikkeling.



Akerbouw b.v.  
Geesterweg 6a  
1911 NB Uitgeest  
0251-315817



vierkant achter uw stolp  
architectenburo ir henri leloup bv

warder 132 1473 ph warder  
tel. 0299 - 401 380  
www.leloup.nl

## AWARD ONTHULT BOERENVERLEDEN FAMILIE BRAK KLEINE DORPSDYNASTIE IN OUD OTERLEEK

De Stolp-award voor de gerestaureerde stolpschuur in Oterleek was een succes en leverde een onverwacht inkijkje in de bewonersgeschiedenis van het agrarisch ensemble aan de Dorpsstraat 3. Burgemeester Sander Schelberg van de gemeente Schermer speelde er attent op in, door tijdens de uitreiking de oude burgemeestersketen van de gemeente Oterleek te dragen. Want eerdere bewoners van Dorpsstraat 3 - Cornelis en Simon Brak - waren destijds ook burgemeester van genoemd dorp.

### Boer, burgemeester en bankier

Vader Cornelis Brak (abusievelijk als BAK vermeld in het persbericht voor de Stolp-award en in de vorige nieuwsbrief, red.) is in 1812 of 1813 in Ursem geboren en overleed op 5 november 1873 te Oterleek. Hij was een zoon van Pieter Brak en Maartje Vet. Cornelis was een boer van aanzien en importantie. Als veehouder schopte hij het niet alleen tot burgemeester en secretaris van de gemeente Oterleek, maar ook tot voorzitter van de banne en polder Oterleek en tot heemraad van het waterschap De Schermeer. Cornelis had - om het maar eens zo te zeggen - flink wat in de melk te brokkelen. Hij trouwde in 1838 met Guurtje Kalis uit Oterleek en samen kregen zij drie kinderen,

Pieter, Elisabeth Maartje en in 1852 een tweede zoon, Simon. Als Cornelis in 1873 overlijdt, zet Guurtje als veehoudster het bedrijf van haar man voort. Na het overlijden van Cornelis wordt een boedelscheiding opgemaakt. Hieruit blijkt hoe belangrijk Cornelis moet zijn geweest voor de Oterleeker dorpsgemeenschap.

Niet alleen heeft hij veel contant geld en effecten ter waarde van ruim 12.000 harde Nederlandse guldens, maar ook heeft hij voor bijna Hfl. 40.000 aan onderhandse leningen uitstaan. Bovendien brengt de verkoping van zijn persoonlijke roerend goed, waaronder 'huisraad, inboedel, klerens, gouden- en zilverwerken, sieraden, rijtuigen, boerengoed, gereedschappen, brandstoffen en vee (koeijens, schapen, varkens, paarden en hooij)' de lieve som van nog eens 10.000 gulden op. Daarnaast bezit Cornelis verschillende boerderijen, 'huismanswoningen' en schuren en stukken land (omschreven als 'weiland, boomgaard, boschje, erf en tuin') in Oterleek, in de Noord- en de Zuid-Schermer, bij het Alkmaarse Oudorp en



De uitreiking van de Stolp-award.

in de Eilandspolder bij Graft. In de boedelscheiding staat ook een 'huis, erf en schuur aan de Dorpsweg te Oterleek, kadastraal bekend in sectie A, nummer 395, groot dertien arens, als voren begroot in waarde op de som van tien duizend gulden'. Dit is naar alle waarschijnlijkheid de notarisswoning aan de Dorpsstraat 3 met de thans gerestaureerde stolpschuur.

Gelet op het geboortjaar van Simon Brak - 1852 - kan hij, zoals gesteld in de vorige nieuwsbrief, onmogelijk de eerste bewoner zijn geweest. Simon was ten opzichte van het stichtingsjaar van de woning (ca. 1860) niet ouder dan 8 jaar. Cornelis en zijn vrouw Guurtje moeten dus wel als eersten het huis

### Simon Brak

Geboren 15 mei 1852 te Oterleek, aldaar overleden 17 juni 1917. Zoon van Cornelis Brak en Guurtje Kalis. Beroep: veehouder en bloemist.

Ambtelijke carrière: Wethouder van de gemeente Oterleek. Wordt op 27 december 1899 door H.M. de Koningin tot burgemeester van Oterleek benoemd. Was tevens gemeentesecretaris. Moet vanwege 'aanhoudende ongesteldheid' eerst ontslag nemen als secretaris en in maart 1917 ook als burgemeester. Hem wordt op 1 juni 1917 eervol ontslag verleend. Is vanaf 1903 voorzitter van de banne en polder Oterleek. Vervult dit ambt tot vlak voor, of tot zijn dood.

Persoonlijk leven: Trouwt 14 september 1871 met de dan ca. 7 maanden zwangere Jantje Hoek. Zij is geboren op 9 oktober 1850 te Heerhugowaard. Na de dood van haar man vertrekt zij in april 1918 naar Alkmaar, waar zij op 10 maart 1930 overlijdt. Uit dit huwelijk wordt op 4 november 1871 een dochter geboren: Guurtje. Zij overlijdt op 10 maart 1894 te Wijk bij Duurstede.



Simon Brak met zijn vrouw Jantje tussen de Belgische vluchtelingen omstreeks 1915.



## West-Friesland wordt weer mooi, met al die stolpen van Maarten!



SCHREPEL 12 DE GOORN - TEL.: 0229 - 540996

WWW.MAARTEN-KONING.NL



Rustenburgerdijk 5, Rustenburg (fietsroute 4, nr. 6)



BINNEN- EN BUITENSCHILDERWERK

DIVERSE (SPECIALE) WANDAFWERKINGEN

GLASZETWERK

HOUTREPARATIE

PLANMATIG ONDERHOUD EN KLEURADVIES

ERKENDE LEERBEDRIJF



Pissarrohof 31, 1628 XG Hoorn

T 0229 273009, F 0229 264484, M 06 53 87 96 20, E-mail: e.boogaard@quicknet.nl



RIETDEKKERSBEDRIJF  
V.O.F. J.P. Kooijman

Ruigeweg 119 A

1751 HJ Schagerburg

Telefoon 0224 - 57 13 28, Fax 0224 - 57 31 68

Mobiel 06 - 53891849



Bel De Houtarts!



HEERHUGOWAARD NIJVERHEIDSPLEIN 7 (072) 574 18 56 www.vanlierop.nl

- Voor al uw: • Hout- en Timmerwerken  
• Renovatiewerkzaamheden  
• Onderhoudswerken • Kleine nieuwbouw

Tevens plaatsen wij  
kozijnen, ramen en deuren



H.G. JONK & ZN  
AANNEMINGSBEDRIJF



Westeinde 26-28 - 1636 VE Schermerhorn  
Tel. (072) 502 14 90 - Fax (072) 502 25 13  
e-mail: jonk.aannemer@planet.nl

voegbedrijf  
**EK&STEEN**

Gespecialiseerd in het  
restaureren van oude gevels

- reinigen -
- snijvoegen -
- impregneren -

De Corantijn 26d, 1689 AN ZWAAG

T 0229 21 09 10, F 0229 27 25 84

Ruim 40 jaar gespecialiseerd in:

- Onderzoek op houtaantasting
- Bestrijding houtworm, huisboktor en bonte knaagkever
- Zwamsanering op hout en muurwerk
- Constructief herstel van verzwakte balkeinden en houtconstructies met epoxytechnieken
- Verkoop van producten voor vakman en doe-het-zelver
- KOMO, ISO 9001, VCA\* gecertificeerd en lid NVO



aan de Dorpsweg hebben betrokken. Pas na het overlijden van zijn vader in 1873 trekt de jonggehuwde Simon in het huis. Moeder Guurtje vertrekt in dat jaar naar een stolpboerderij aan de Noordschermerdijk. Een lange lijst van onderhandse obligaties, nog te ontvangen renten, leningen aan de polder, allerhande vorderingen van 200 tot 6 gulden maakt de erfenis compleet en belooft uiteindelijk een waarde van ruim 5 ton. Het lijkt erop dat Cornelis een kleine private boerenleenbank bestierde. Zijn sociale kant spreekt met name uit zijn deelname in 'een vierde aandeel in het fonds tot oprichting eener naai- en breischool te Oterleek' voor een bedrag van 700 gulden.

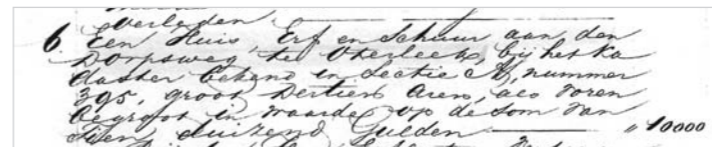
### Dorpsdynastie

De moeder van Simon Brak - Guurtje Kalis - vertrekt na het overlijden van haar Cornelis naar de Noord-Schermer en boert zelf als veehoudster verder. Hiermee maakt zij de weg vrij voor Simon, die jonggehuwd (19 jaar en zijn vrouw Jantje 21) de boerderij aan de Dorpsweg in Oterleek kan betrekken. Als beroep laat Simon veehouder en bloemist noteren. Ruim 25 jaar na de dood van zijn vader treedt Simon in diens publieke voetsporen. Simon begint zijn openbare loopbaan als wethouder van Oterleek en wordt in 1899 benoemd tot burgemeester. Het ambt houdt nog steeds in dat het burgemeestersambt is gecombineerd met de functie van gemeentesecretaris. Net als zijn vader wordt Simon ook waterschapsbestuurder en is voorzitter van de banne en polder Oterleek. In de zin van de familiegeschiedenis is de cirkel gesloten: de carrières van vader en zoon zijn volledig gelijkvormig. Gelet op de lange, zij het onderbroken duur zou men van een Brakse dorpsdynastie kunnen spreken.

Van Simon Brak is diens handtekening, zijn op 25 mei 1917 in de gemeenteraad uitgesproken afscheidsrede en een foto bewaard gebleven. Op de foto staat hij met zijn vrouw Jantje tussen een groep Belgische vluchtelingen, die in 1914-15 in Oterleek werden opgevangen voor het geweld van de Eerste Wereldoorlog. Simon is de man met de baard en de ambtsketen en Jantje (met hul) de vrouw naast hem. De ambtsketen is thans in bezit van de gemeente Schermer.

### Boerenboedel

Als Simon's moeder Guurtje in 1888 van de Schermer naar Alkmaar vertrekt (kennelijk de plek voor gepensioneerde boerenweduwen!), wordt alles verkocht via een openbare verkoop die twee dagen duurt.



Op de eerste dag worden boerderij, gereedschappen en vee en op de tweede dag de hele inboedel verkocht. De elf door notaris Pieter Adrianus de Gelder met de hand volgeschreven vellen papier geven een verbluffende inktijk in de bezittingen (en prijzen) van een boerenbestaan uit die tijd. Dik honderd jaar geleden.

Koeien brengen tussen de 105 en 172 gulden op, een schaap kost 13 à 14 gulden. Natuurlijk wordt er een 'boerewagen, een hooischudder, een kar op veeren, een bakwagen en een machine-wagen' verkocht en allerlei gereedschappen, maar ook 'een spekkast, een zoutkist, kuipen en boternappen'; 'leidsels, gareelen, (kar)haamen, stalgrimmien, hoofdstellen, buikriemen, koekettingen en kruisteugels' en 'graven, grepen en slaaien'. Opmerkelijk is het kleine goed, dat nu allang in de vergetelheid is geraakt, maar toen nog gewoon (veel) geld waard was: brandhout, planken, stokken, riet(!), goten, hekken en schragen. Allerliefst is de vermelding van een mand met peren, staarthoutjes en een rijtuigkussen, die respectievelijk nog 90, 70 en 50 cent opbrengen!

De lijst met goederen die op de tweede dag wordt geveild is zo mogelijk nog mooier. Een complete lijst van huisraad uit het boerenleven van eind 19de eeuw trekt aan het oog voorbij. De duurste stukken zijn het ledikant (10 gulden); een koperen ketel (7 gulden); zes stoelen (6 gulden); een blaasje en serviesje (5 gulden); een kachel met pijpen (4,25 gulden); een tapijt (3 gulden) en een staartklok (2,60 gulden). Ook hier opmerkelijke zaken, zoals een schilderij, twee vogelkooitjes, een likeurkeldertje en een harmonica!

### Afscheid

De Stolp-award in Oterleek leverde een onverwachte kijk in het boerenleven van toen.

Met Simon Brak kwam een kleine dorpsgeschiedenis tot leven. Dat hij nooit notaris is geweest (wat aanvankelijk wel is beweerd) is hiermee wel duidelijk geworden. Brak schreef wel veel, omdat hij nu eenmaal ook gemeentesecretaris was. Toen hij in 1917 vanwege gezondheidsredenen afscheid moest nemen,

een koe, voor honderd twee en zeventig gulden	172.-
een koe, voor honderd vijftig gulden	150.-
een koe, voor honderd veertig gulden	137.-
een koe, voor honderd dertig gulden	160.-
een koe, voor honderd twintig gulden	140.-
een koe, voor honderd vijftien gulden	140.-
een koe voor honderd zestien gulden	116.-
een koe voor honderd en vijf gulden	105.-
tien schapen voor honderd veertig gulden vijftien	157.50
negentien schapen voor honderd en acht gulden	103.-
De Linnen dertien honderd vijf en twintig gulden	1385.50
vijftig cents	

zei hij onder meer: 'dat hij het goede naar zijn inzien steeds gewild heeft te doen' en hij wenst 'dat het de gemeente en de burgerij wel ga, en dat burgerzin, volkskracht en welvaart in nieuwe mate haar deel mag zijn' en tenslotte zijn laatste worden 'dat ieder met de zijnen gelukkig moge zijn'. Woorden die vandaag de dag nog niets aan kracht hebben verloren.

Willem Messchaert

Met dank aan Jan Willem Balder van het Regionaal Archief Alkmaar

een blaasje met twaalf glasjes voor conculkingetje cents	1.60
een fles met zeventien glasjes voor conculkingetje	1.-
twee vliegenvulpen voor twintig cents	2.20
veertien glasjes voor conculkingetje	1.-
een lampje voor dertig cents	2.20
een bloemenmand met glasjes voor honderd en vijftig cents	2.40
een bloemenmand, voor conculkingetje	1.10
twee schuldlozen voor negentig cents	1.90
mandje met ornamenten en tafelmatten voor negentig cents	1.60
kippenpot en kornpot voor dertig cents	1.30
een vogelkooi voor conculkingetje cents	1.50
een dila voor conculkingetje cents	1.30
een harmonica voor negentig cents	1.10



Stolp-award voor de gerestaureerde stolpschuur.



# ZORGBOERDERIJEN

*De laatste jaren zijn boerderijen die hun agrarische bestemming kwijtraakten in toenemende mate in gebruik gekomen als zorgboerderij. Het gebouw is voor de nieuwe functie opnieuw ingedeeld. De term zorgboerderij wordt op veel verschillende manieren toegepast, al of niet met agrarische activiteiten. Er zijn gezinsvervangende tehuizen bij, zorgboerderijen voor (geestelijk-)gehandicapten, opvangcentra voor verslaafden, voor ouderen en voor mensen in een burn-out situatie.*

'Niets moet' zegt Marijke Appelman van zorgboerderij De Meerhoeve in de Wieringermeerpolder, waar ex-verslaafden en werknemers met psychische klachten meehelpten in het boerenbedrijf. 'Hier kunnen ze hun zinnen verzetten, het hoofd leegmaken'. De Meerhoeve, aangesloten bij de organisatie Landzijde, is een van de tientallen zorghoeven in Noord-Holland. Drie ervan worden door Ed Dekker in zijn artikel beschreven.

## JULIANADORP: FRANCISHOEVE IN DE BUURT

*De Franciscushoeve in Julianadorp is een woonboerderij met twee woningen waar de bewoners zo zelfstandig mogelijk verblijven. Elke woning biedt plaats aan zes bewoners. De hoeve is ook geschikt voor mensen in een rolstoel.*

Rondom de Franciscushoeve is van alles te doen. De boerderij staat op een groot stuk grond van 5000 m<sup>2</sup> met een moestuin, een boomgaard en een siertuin met bloemen. Op de boerderij zijn kippen, konijnen en schapen. De dagbesteding bestaat uit het verzorgen van de dieren en het onderhoud aan de moestuin. En er is een kleine speeltuin waar ook kinderen uit de buurt spelen. Op deze manier

houden de bewoners makkelijk contact met hun burens. De zorgboerderij is onderdeel van Noorderhaven. Dit centrum is onderdeel van de 's Heeren Loo Zorggroep. Deze landelijke organisatie richt zich op mensen met een verstandelijke beperking. De 's Heeren Loo Zorggroep heeft ongeveer 8.700 cliënten, meer dan 11.500 werknemers en 3.800 vrijwilligers. De organisatie doet haar werk in 68 plaatsen, vanuit enkele honderden locaties. Noorderhaven heeft de Franciscushoeve als vervallen stolp aan de Callantsogervaat in 2000 gekocht. Er is ruimte gemaakt voor twaalf cliënten uit Noorderhaven. De Franciscushoeve is geheel opgeknapt. De oude stolpboerderij werd eerder bedreigd door de slopershamer maar is na plaatselijke acties voor behoud door de verkoop aan het centrum voor verstandelijk gehandicapten Noorderhaven gered. De hoeve is op het dak en het oude 'vierkant' na opnieuw opgebouwd. Binnen zijn er twee wooneenheden gemaakt voor twee groepen van zes bewoners.



Van Franciscushoeve tot zorgboerderij, Julianadorp.



## ENKHUIZEN: TIEN GEHANDICAPTEN ROND OUD VIERKANT

*De Boerderij in Enkhizen is een gezamenlijk initiatief van Stichting Woondiensten Enkhizen en Stichting Esdégé-Reigersdaal. Stichting Woondiensten heeft de verbouwing van de stolp aan de Noorderweg en het onderhoud voor haar rekening genomen, Esdégé-Reigersdaal regelt de appartementenverdeling en biedt ondersteuning en begeleiding.*

De bijna honderd jaar oude stolp, een van de Enkhizer stadsboerderijen, is een provinciaal monument. De Boerderij beschikt over een ruime tuin van 360 vierkante meter met een berging. De hoofdingang is aan de zijkant. Najaar 2003 is gestart met de verbouwing. Op de begane grond zijn vijf appartementen met een vloeroppervlak van ongeveer dertig vierkante meter en een gemeenschappelijke woonkamer en -keuken. Op de eerste verdieping zijn eveneens vijf appartementen gecreëerd. Deze hebben een groter vloeroppervlak, maar de woonkamer en -keuken zijn daar kleiner dan op de begane grond. Op de tweede verdieping bevinden zich opslag- en technische ruimtes. Alle appartementen beschikken over een eigen badkamer, wc en keuken. De Boerderij is bestemd voor volwassenen met een verstandelijke handicap met een indicatiestelling voor wonen. Op de begane grond bevindt zich een appartement dat bestemd is voor iemand met een meervoudige handicap. Het oude vierkant is er nog. En ook de oude voorgevel en de originele



dakkapel zijn intact gebleven. Maar voor de rest is de stolpboerderij op de hoek van de Noorderweg en Noordergracht geheel herbouwd.

## Van boerderij naar Boerderij

De herbouw van de boerderij werd mogelijk nadat de Stichting Woondiensten de stolp begin 2002 wist aan te kopen van de familie Stavenuiter. In opdracht van Woondiensten startte het Enkhizer Aannemersbedrijf januari 2004 met de verbouwing. Duidelijk was toen reeds dat de stolp bewoond zou gaan worden door cliënten van de zorginstelling Esdégé-Reigersdaal. De namen van de bewoners staan met sierletters op de deuren geschilderd. Een detail dat uitstekend past in de stijlvolle inrichting van de nieuwe boerderij. Het oude vierkant is fraai verwerkt in de binnenwanden van de appartementen aan de buitenkant. Hierbinnen bevindt zich het centrale trappenhuis en de lift. Zowel op de eerste verdieping als op de begane grond zijn onder leiding van een styliste en met inspraak van de bewoners en hun ouders vijf appartementen ingericht. Op beide verdiepingen



bevindt zich een centrale keuken en kamer waar de bewoners onder meer met elkaar eten. Tien parttime begeleiders ondersteunen de bewoners dagelijks. 's Nachts vervult één medewerker de nachtdienst. Ook worden de bewoners 's nachts in de gaten gehouden door de wachtdienst van Esdégé-Reigersdaal in Heerhugowaard. 'Zodra die iets merkt, wordt de nachtdienst ter plekke gewaarschuwd', legt manager John Ebink van de instelling uit. Overdag gaan negen van de tien bewoners naar de Rode Luifel in Hoorn, dat ook onder Esdégé-Reigersdaal valt.

In de Boerderij wordt zoveel mogelijk een normale thuissituatie nagestreefd. 'De bewoners woonden eerst in ons grote complex in Heerhugowaard. Maar het is ons streven om hen zo dicht mogelijk bij waar ze vandaan komen, op kleinschalige manier te laten wonen', aldus Ebink.

## BLOKKER: JONGEREN, WONEN ÉN ZORG IN STOLP

*De Vlindertuin is een appartementenboerderij aan de rand van Hoorn. Deze historische, beeldbepalende boerderij heeft zestien appartementen. Acht appartementen zijn door woningbouwstichting Intermaris Woondiensten te Hoorn aan jongeren verhuurd. De andere acht worden bewoond door jonge mensen met een verstandelijke handicap. De Vlindertuin heeft een gezamenlijke huiskamer en wordt omringd door kijkboerderij Atalanta.*

Op het adres Boedijnhof 129, Blokker (vh Lageweg 16) wonen zestien jongeren onder één dak, ieder met een eigen appartement. Van hen zijn er acht verstandelijk gehandicapt. Enkele van hen zijn bovendien fysiek gehandicapt. Zij hebben het achterste gedeelte van de stolp betrokken. Aan de voorzijde wonen de acht overige jongeren. Ineke Bakker-Naber uit Hoogkarspel is voorzitter van de Stichting Vrienden van De Vlindertuin. Zij heeft zich enorm ingezet om het bijzondere woonproject in de gemeente Hoorn van de grond te krijgen, samen met haar man Timo en anderen. Ineke en Timo hadden bij de opening in 2004 en de uitreiking van de sleutels ook kriebels in de buik. Hun 19-jarige dochter Sanne, meervoudig gehandicapt, is een van de bewoners geworden. Blijdschap was er ook bij toenmalig directeur



Interieur De Vlindertuin, Blokker

Piet Schakel van Intermaris. De wooncorporatie heeft een bijzonder project mogelijk gemaakt. Dat lukte in betrekkelijk korte tijd. Het was begin 2001 toen Ineke Bakker daadwerkelijk werk maakte van haar wens voor onderdak voor een groep gehandicapte jongeren. Al eind 2002 kocht Intermaris de boerderij van de gemeente. Een trots gevoel heeft ook Sander Douma, architect en bestuurslid van de Boerderijstichting Vrienden van de Stolp. Naar zijn ontwerp heeft aannemersbedrijf Visser & Mol uit Hoogkarspel de stolp verbouwd. Ingrijpend, maar op fraaie en historisch verantwoorde wijze. Het karakteristieke uiterlijk van het pand als stoere stolp is behouden.

## Vlinders als inspiratie

De acht gehandicapten hebben 24-uurs zorg. De zorg wordt verleend door de instelling Esdégé-Reigersdaal. Het voormalige koetshuis aan de achterzijde van de boerderij wordt bestemd als gezamenlijke huiskamer en keuken.



Achterzijde van stolp De Vlindertuin in Blokker



## Onderlinge Verzekeringsmaatschappij De Veenhoop



Hoornseweg 2  
1687 ND WOGNUM  
telefoon 0229 57 22 57  
www.ovmdeveenhoop.nl

Speciaal voor de brandverzekering van rietgedekte panden.  
Goede voorwaarden met lage premies.

Voorbeeld: brand-/stormverzekering woonboerderij steenriet vanaf € 1,85 %/oo



voor:  
nieuwbouw - verbouw  
renovatie - restauratie  
woningbouw  
utiliteitsbouw  
sportaccommodaties  
interieur adviezen

sander douma  
architecten bna

1841 gb stompetoren  
noordervaart 73  
tel. 072-5039847  
fax 072-5039803  
e-mail: post@sanderdouma.nl

MAATWERK IN:

KOZIJNEN  
RAMEN  
DEUREN  
TRAPPEN  
LIJSTWERK

Visser Hraam

Tel. (075) 617 79 84, Zaandam

## Houtaantasting?



HOUTWORM  
BOKTOR  
BONTEKNAAGKEVER

ATTACK<sup>®</sup>  
DIERPLAAGBESTRIJDING

EFFECTIEVE BESTRIJDING MET GARANTIE • ISO 9001:2000 GECERTIFICEERD  
40 JAAR GESPECIALISEERD IN HET BESTRIJDEN VAN HOUTAANTASTERS, ZWAMMEN EN VOGELWERING

BEL GRATIS NOORD-HOLLAND: 0800-0242000

WWW.ATTACK.NL • VCA-GECERTIFICEERD • WWW.ATTACK.NL

AANNEMERSBEDRIJF WEST-FRIESLAND

www.awfbouw.nl  
info@awfbouw.nl  
Dr. Nuyensstraat 20

• Nieuwbouw • Renovatie • Utiliteitsbouw  
• Verbouw • Restauratie • Nieuw/Verbouw stolpboerderijen

BouwNed



## ARNOLD's BOUWMATERIALEN

in- en verkoop  
oude bouwmaterialen

met name:  
oude handvorm metselstenen  
(Waal-, Vecht- en Rijnformaat),  
plavuizen, tegels,  
oude straatklinkers, etc.

Corr.adres: Magnusstraat 19, 1741 GP Schagen  
Tel/fax: 0224 - 21 72 11 Mobiel: 06 - 53 85 88 66  
Opslag: Nijverheidsweg 14 Schagerbrug

Frans Commandeur

Tuinontwerpen



- ontwerp en advies
- projectbegeleiding
- aanleg en onderhoud
- (authentieke) boerenerven

Wij vinden dat u het buiten  
net zo goed moet hebben als binnen

Bernhardstraat 23, 1616 BH Hoogkarspel • tel: 0228-567263 • fax: 0228-567283 • mobiel: 06-51207915 • www.franscommandeur.nl

Aankopen als een televisie en spelletjes zijn te danken aan de inzet van de Stichting Vrienden van De Vlindertuin. De stichting heeft met succes fondsen en andere sponsors benaderd. De verbouwing en verdere inrichting van de stolp betekenden voor Intermaris een investering van 800.000 euro. Een deel van het erf is ingericht als dierenweide. De kijkboerderij bij De Vlindertuin is ook toegankelijk voor kinderen en hun ouders uit de aangrenzende wijk Kersenboogerd. Het overgebleven restant van de oude boomgaard naast de stolp is niet verder worden aangetast. Er zijn enkele beschutte plekje ingericht, met planten en heesters. Over de keuze van de naam Vlindertuin zegt Ineke: 'Vlinders symboliseren kwaliteit van leven én kwetsbaarheid. Ze gedijen het best in een goed leefklimaat. Vlinders staan ook symbool voor continue ontwikkeling en vernieuwing. Voor ons project zijn vlinders uitstekende bronnen van inspiratie.' De bewoners en begeleiders namen najaar 2004 hun intrek in de Vlindertuin. Dat was bijna 101 jaar na de bouw van de stolp. Daar hebben achtereenvolgens de families Schouten en Peetoom geboerd. P. Peetoom stopte in 1979 met melken. De weilanden werden opgeslokt door woningbouw.

### Agrarisch verleden

Op een kaart van de omgeving van Hoorn uit 1723 staat op deze plek nog geen boerderij. Wel honderd jaar later, toen het paadje erlangs niet de Lageweg, maar Schulpenweg heette. De naaste buren woonden toen twee, drie kilometer verderop. Dat valt op te maken uit een kaart uit 1858.

De huidige stolp is gebouwd in 1903, van twintig bij twintig meter, met een dubbel vierkant. De eerste steen is gelegd op 12 juni 1903. De boerderij is gezet door de familie Schouten op de plek waar ongeveer tien jaar eerder een boerderij was afgebrand. De nieuwe stolp heette aanvankelijk de Mariahoeve. De naam verdween van de gevel toen een harde storm de dakkapel vernielde.

De familie Schouten was een boerengezin. Rond 1934, midden in de crisistijd, moest de boerderij met 34 hectare grond bij een boelhuus geveild worden om alle leningen af te betalen: Schouten was failliet. De rentmeester van de rijke Twentse textielfamilie Bendien zat bij het boerenfolk in de zaal en bood mee toen er werd afgemijnd. De familie Peetoom werd pachter. Twee generaties Peetoom hebben er geboerd.

Ed Dekker



De recente nieuwbouw van agrarische zorgboerderij De Noorderhoeve in Schoorl.

Bronnen: Artikelen Noordhollands Dagblad en sites Esdégé-Reigersdaal en 's Heeren Loo Zorggroep.

Voor meer informatie zie ook:  
www.zorgboeren.nl (met een opsomming van 17 agrarische zorgboerderijen),  
www.landbouwzorg.nl en www.landzijde.nl ▲



FOTO: MART GROENTIES

De Klompenhoeve in Egmond aan den Hoef, biologisch-dynamische (geiten-)boerderij, verkoopwinkel producten en gezinsvervangd tehuis.



FOTO: MART GROENTIES

Stolp (1859) in Sijbekarspel, nu zorgboerderij van de Raphaëlstichting.



FOTO: FRANK WAAL

Zorgboerderij Artemis in Warder van woongemeenschap Breidablick.

## TROUWPLANNEN?

Westerhem heet het agrarisch complex in de Beemster uit 1877 dat bestaat uit een 'deftig' herenhuis met vrijstaande werkstolp, tuin en boomgaard. Sinds een aantal jaren herschikt tot een cultuurhistorisch ensemble van Agrarisch Museum en Infocenter van het Beemster Werelderfgoed. In het herenhuis de mooie stijkkamer, een prachtige bibliotheekkamer, de VVV-ontvangstruimte en boven de

vertrekken van het Historisch Genootschap. De stolp is ingericht met vele zaken uit het agrarische erfgoed van deze rijke droogmakerij; er is een sobere maar stijlvolle werkkamer met bedstee voor de boerenknecht, er staan de wagens en sjezen en het vierkant is gewoon het vierkant, met zicht op de hele constructie. Interessant voor een bezoek maar bovendien een mooie plek om daar het jawoord te geven aan de geliefde voor het leven. Inlichtingen: Cees de Waal, T 0299-621327. ▲



FOTO: CEESDE WAAL

ZONDER STOLPEN ZOU NOORD-HOLLAND NOORD-HOLLAND NIET MEER ZIJN



# B I N N E N

*In dit nummer de vierde van een serie artikelen over interieurs van stolpen. Nog meer dan aan de buitenkant zijn de variaties binnenin eindeloos. Na bedrijfsbeëindiging zijn stolpen voor allerlei functies in gebruik, het meest als woonstolp. De stolpboerderij van deze Nieuwsbrief staat in de binnenduinrand en is een voorbeeld van een woon-werkstolp.*



Deze stolp is van 1888, met buitenmaten 12,80 bij 13,50 meter en ligt aan een van de middeleeuwse Kennemer dijken. Zoals meer stolpen aan de duinrand bevinden zich de darsdeuren aan de voorzijde, de indeling is voorts als in het Noord-Hollandse Normaaltype. De eerste verdieping is grotendeels in gebruik als secretariaatsbureau, bibliotheek en archief van de Boerderijstichting; ook zijn daar nog een slaapkamer en overloop. De tweede verdieping is bergzolder. Vanaf 1968 is de stolp in fasen gerestaureerd waarbij de oorspronkelijke indeling goeddeels is gehandhaafd.

De voorkamer, met zijn houten schouw en houten delen in appelbloesemkleur, is -met paneelschuifdeuren- uitgebreid naar de vroegere dars. De blauwe, houten keuken is in stijl gerenoveerd.

Gelijkvloers zijn er nog slaapkamers (één in de vroegere kaas-kamer), een werkkamer, hal, badkamer, het vierkant en een aparte ingang voor het secretariaat. Het vierkant dient als muziekrimte en heeft een originele 'koes' (bedstee voor de



FOTOS: MART GROENTJES

# k i j k e r



knecht), nu met nieuwe (oude) deurtjes als toegang tot de waterpomp. Aan de voor- en zijkant van de stolp mooi uitzicht op het fraaie landschap met de Schoorlse duinen en de ruime polders. Met een serre ('droogloop') die zicht geeft op de besloten achtertuin, is de stenen schuur met de hoofdstolp verbonden. In de schuur het atelier met grote etspers. Alle kleuren van het houtwerk aan de buitenzijde zijn in Westfries, groene tinten geschilderd. De dakkapel is van 1905 en

werd destijds gemaakt door timmerman/grootvader Min. Deze (Tinus) maaide ook als seizoen-arbeider met zijn vader en zes broers het land aan de overzijde, getuige een foto uit 1895. Opvallend is het zware houtwerk van de vierkantsconstructie met zijn twee overstekken, goed zichtbaar op de eerste verdieping waar aan de achterzijde grotere ramen zijn gesitueerd. Die geven mooi licht in de bureau-ruimte, bijvoorbeeld voor het samenstellen van deze Nieuwsbrief. ▲







**Boersen Bliksembeveiliging**

*U wilt bij onweer toch óók relaxed wonen?*

- Bliksembeveiliging
- Overspanningsbeveiliging
- Aarding
- Inspectie

Molenveld 4a 1777 HP Hippolytushoef tel. (0227) 594640 fax. (0227) 594641  
E-mail: [info@boersen.nl](mailto:info@boersen.nl) Internet: [www.boersen.nl](http://www.boersen.nl)



**STEENHANDEL  
MARTIEN MOL BV**  
Tel. 072 - 5091707 Fax 072-5095825  
Postbus 60 - 1870 AB - Schoorl

- groothandel in oude bouwmaterialen
- in- en verkoop gebruikte straatstenen
- gebikte metselsteen - dakpannen - plavuizen
- wandtegeltjes - ijzerwerk - hekwerk - enz.
  - schouwen en oud sanitair

**OPSLAG:**  
Zijperweg 20, industrieterrein Lagedijk Schagen  
Tel. 0224 - 215235

*Stijlvolle klasse*



HANG- EN SLUITWERK  
**WEIJNTJES**  
EXCLUSIEF UIT VOORRAAD

Amsterdam Z.O. - Amsterdam Centrum  
Utrecht - Naarden - Den Bosch  
[www.weijntjes.nl](http://www.weijntjes.nl) - Centraal tel.: 020 - 3113646



**M. Duinmaijer B.V.**

- nieuwbouw
- verbouw
- renovatie
- onderhoud
- houtskeletbouw
- machinale houtbewerking
- kozijnenspuiterij



Nederlands Verbond van Ondernemers in de Bouwrijverheid

Volger 45, 1483 GA De Rijp tel: 0299 673487 fax: 0299 674626 [www.duinmaijer.nl](http://www.duinmaijer.nl)



**AGRITEAM  
MAKELAARS**

**TE KOOP**



**Sijbekarspel, Westerstraat 55**

Stolpboerderij "De Postgalei". Monumentale stolpboerderij met dwarseind. Het betreft een fraaie grote stolp die thans nog agrarisch in gebruik is. De koeien staan nog op de lange regel. Het is een rijksmonument en verkeert in een goede staat van onderhoud. Twee gevels zijn voorzien van een mooie snijvoeg en de rieten kap is van recente datum. Op de voorgevel staat een mooie ronde schoorsteen. Dit is een object dat u de mogelijkheid biedt om tot een volledige nieuwe inrichting te komen naar eigen inzicht. De kavelgrootte is circa 5.000 m<sup>2</sup>. Wonen in een rustige, landelijke omgeving en toch op slechts 40 minuten afstand van Amsterdam. Rijksmonument, biedt gunstige fiscale mogelijkheden.

**Vraagprijs € 640.000,- k.k.**

Agriteam Noord-Holland  
Zandwerven 56, 1715 KM Spanbroek  
tel: 0226 355205, [spanbroek@agriteam.nl](mailto:spanbroek@agriteam.nl)  
**WWW.AGRITEAM.NL**

Voor verantwoord  
tweede gebruik  
van uw stolp



Architectenburo Cornelis de Jong bna vof  
Middenweg 189, 1462 HM Middenbeemster  
telefoon 0299 681407, fax 0299 683473  
e-mail [abcdj@xs4all.nl](mailto:abcdj@xs4all.nl), website [www.abcdj.nl](http://www.abcdj.nl)

**Ruim Zicht**  
BOERDERIJEN ONDER HET ZAND  
VAN AMSTERDAM NIEUW WEST

Marja van der Veldt

€ 18,50

ISBN 90 71123 65 0

Stichting Uitgeverij Noord-Holland  
Postbus 40, 1520 AA Wormerveer, tel. 075 647 65 07

NIEUWE UITGAVE VAN  
**de stolp te kijk**

J.J. SCHILSTRA L. BRANDTS BUYS C. DE JONG

**PRIJS 19.50**

ISBN 90-71123-78-2

STICHTING UITGEVERIJ NOORD-HOLLAND  
T 075 647 65 07 F 075 647 67 11  
[WWW.UITGEVERIJ-NOORD-HOLLAND.NL](http://WWW.UITGEVERIJ-NOORD-HOLLAND.NL)

## GRIETJES HOEVE IN HET NIEUW

In het najaar van 2005 is aannemersbedrijf M. Duinmaijer BV gestart met de herbouw van de boerderij Grietjes Hoeve gelegen aan de Zuiderweg 5 te Westbeemster. Het ontwerp is gemaakt door architectenburo Cornelis de Jong.

Het was in eerste instantie de bedoeling om de bestaande houtconstructie zoveel mogelijk te handhaven. Echter in de begrotingsfase bleek het toch voordeliger te zijn om alleen het vierkant te hergebruiken. Na een grondige schoonmaakbeurt door de opdrachtgever bleek het vierkant in een zeer goede staat te verkeren. De boerderij heeft zijn oorspronkelijke vorm en afmeting behouden. De nieuwe voorgevel is een exacte kopie van de voormalige voorgevel. Deze gevel wordt gestukadoord in een blokvorm en wit gekeimd. Ook de motieven in het stucwerk worden weer teruggebracht. De overige gevels zijn enigszins aangepast aan de woonfunctie, maar behouden zoveel mogelijk hun karakteristieke uitstraling. Om de (op palen gefundeerde begane grond) vloer aan te brengen, is het vierkant tijdelijk naast het bouwwerk gezet. Ter plaatse van de vierkantstijlen zijn stalen kolommen ingestort, waarbij de hoogte ervan overeenkomt met de te metselen poeren. Na plaatsing van het vierkant op zijn oorspronkelijke plek, zijn rondom de stalen kolommen de poeren gemetseld. Rondom het vierkant zijn de woonvertrekken gesitueerd. Het vierkant blijft zo geheel intact. Op een hoogte van ca. 6 meter is het vierkant voorzien van een vloer. De wanden zijn tot aan deze vloer afgewerkt met houten delen. Voor de lichtinval in het vierkant zijn in deze wanden ramen aangebracht. Via dakramen komt het daglicht in het vierkant. Het dak is uitgevoerd als een traditionele sporenkap, waarbij het riet tussen de sporen is vervangen door dakbeschot op deze sporen. Alleen de woonruimten (slaapkamers en badkamer) onder de kap zijn geïsoleerd. De agrarische functie is op waardige wijze vervangen door een woonfunctie. De Beemster heeft er weer een parel bij. ▲



FOTO'S: AANNEBESBEDIJF M. DUINMAIJER BV

**stolpenwinkel** BESTELBON

Naam: \_\_\_\_\_  
Adres: \_\_\_\_\_  
Postcode en woonplaats: \_\_\_\_\_

Ik bestel hierbij: (alle bestellingen inclusief verzendkosten)

- ... ex. boek De Stolp te Kijk à € 19,50
- ... ex. boek 'Ruim Zicht' à € 18,50
- ... ex. boek Landelijke bouwkunst in Hollands Noorderkwartier à € 65,-
- ... ex. Fietskaart Beemster-De Rijp-Zeevang à € 2,50
- ... ex. videoband Stolp in Zicht à € 16,-
- ... ex. dvd Stolp in Zicht à € 24,-

**Bij de bestelling wordt een acceptgiro bijgeleverd.**  
Uw bestelling wordt zo snel mogelijk uitgevoerd, echter kunnen wij geen vastgestelde levertijd garanderen.

Uitknippen en in een gefrankeerde envelop opsturen naar:  
Secretariaat Boerderijstichting Noord-Holland, Schapenlaan 20, 1862 PW Bergen.  
Per fax bestellen: 072- 581 68 87; per e-mail: [stolpen@xs4all.nl](mailto:stolpen@xs4all.nl)





## De juiste koers naar succes.

Als stuurman bepaal je zelf je koers. Maar je weet ook dat het soms beter is om te overleggen. Twee weten nu eenmaal meer dan één. Als je de ambitie hebt om een eigen bedrijf te starten, interesse hebt in beleggen, of vragen hebt over andere bankzaken, maak dan eens een afspraak met een van onze adviseurs. Wij helpen u graag bij het uitzetten van de juiste koers. Bel voor meer informatie 0900-0024 (lokaal tarief).

Meer mogelijk maken  **ABN-AMRO**



**Bouwbedrijf A. PRONK B.V.**

Oostwal 128, 1749 XP WARMENHUIZEN  
tel. 0226 - 391374 fax 0226 - 392032  
www.pronkbouw.nl info@pronkbouw.nl

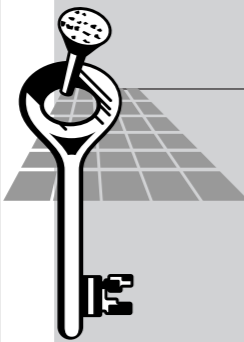
*nieuwbouw - verbouw  
onderhoud - restauratie*



Vakgroep  
Restauratie



SOUW  
GARANT  
Een NVOR initiatief



**KWANTES MAKELAARDIJ CV**  
**DE SLEUTEL TOT AGRARISCH BEZIT**

- Aan- en verkoop van bedrijven en land
- Aan- en verkoop buitengewoon en particulier onroerend goed
- Onteigening
- Pachtzaken
- Melkquotum
- Agrarische taxaties
- Financierings- en verbouwingstaxaties
- Advies en begeleiding bij emigratie (Interfarms Emigratieservice)
- Specialist in Buiten Wonen

Bezoek ook onze site [www.kwantesmakelaardij.nl](http://www.kwantesmakelaardij.nl) voor ons volledige aanbod.  
Middenweg 9 • Andijk • (0228) 59 22 44 • [www.kwantesmakelaardij.nl](http://www.kwantesmakelaardij.nl)

DEELNEMER INTERFARMS EMIGRATIESERVICE



**SCHILDERSBEDRIJF  
VAN BENSCHOP**

schilderen - behangen - beglazen - kleuradviezen - decoraties - onderhoudsschema's - klein onderhoud

**DE VERFFRAAIER!**

Zegt wat hij doet,  
doet wat hij zegt.

Uw kostbare stolpboerderij wordt door ons deskundig en k(l)eurig verzorgd!

Kerkstraat 40 0229 - 575 243  
1687 AS WOGNUM 0622 - 799 263  
[www.deverffraaier.nl](http://www.deverffraaier.nl) info@vanbenschop.nl



**ARCHITECTEN- EN INGENIEURSBUREAU  
W.A. DE HERDER bna vof**

postbus 40 1770 aa wieringerwerf  
e-mail: [deherder@wxs.nl](mailto:deherder@wxs.nl)  
dorsmolen 15d 1771 pa wieringerwerf  
tel.: (0227)600660 fax: (0227)603597  
varkensgrasweg 3-5 1778 je westerland  
tel.: (0227)591474 fax: (0227)591931

## WHAT'S IN A NAME

# Stolpner Anzeiger

In de Nieuwsbrieven 38, 39, 41 en 42 maakte mevrouw Wigman een speurtocht naar de naam en het begrip stolp. In dit artikel sluit ze haar woordenreis af.

Soms vind je sleutel door middel van een klankassociatie, zoals mij lukte met 'Haubarg' uit Sleswijk-Holstein, het bouwkundig equivalent van onze stolphoeve. In het woordenboek 'Duden' vond ik later de bevestiging maar prof. W. Sanders van de Universiteit Bern wees mij op een nog oudere uitleg uit 1477 (G. van der Schueren): *hoi, howe, haw, hau (=hooi) + barga (bewaren, opbergen) is de plaats waar het hooi ligt (hooiberg)*. Daarmee hebben we nog geen bewijs voor ons woord stolp. In het labyrint van etymologische woordenboeken vond ik de Russische uitdrukking 'tot de zuilen van Hercules gaan' (d.w.z. tot in het absurde toe). Zeer toepasselijk als je naar de wortels van het woord stolp zoekt; werkelijk ontelbare woorden hangen er mee samen; van stellen, stutten, stelt, staan, trap, altaar, stoppel tot en met 'de was stijven'. Nauwelijks vind je daarbij jaartallen, er wordt telkens verwezen naar de Indo-Germaanse oorsprong waaronder ook het Nederlands valt. Een bij voorbaat verloren zaak als je het allereerste begin van een woord en jaartal wilt vastleggen -en toch wilde ik dat.

### Stolpen als plaatsnaam

Een link die mij te binnen schoot is dat namen van plaatsen goed zijn gedocumenteerd. In



een reisboek van Duitsland vond ik Stolpen (bij Dresden), Stolpe (bij Schwedt en bij Greifswald), Stollberg (bij Chemnitz) en Stolberg bij Aken (dat wellicht ooit Stolp-berg of Stolb-berg heette). Tijdens mijn vakantie werd ik daar hartelijk ontvangen en kreeg documentatiemateriaal. Echter bleek dat Stolberg vroeger Stahlberg (Staalburcht) werd genoemd. Maar wel met op de burchtheuvel een mysterieuze, houten paal. Van het aangeschreven Stolpen in Saksen meldde men dat de stad en burcht hun naam danken aan de plaatselijke (basalt-)zuilen (vulkanisch en ook wel orgelpijpen genoemd). In de Altwendisch/Obersorbische taal betekent stolp: zuil en stolpno = plaats waar zuilen staan. Ook stonden er in het Duitse Stolpen en omgeving (o.a. houten) mijlpalen voor het aangeven van de afstanden; deze staan ook in Rusland en vanaf het eind van de 17e eeuw eveneens in Nederland, langs de kanalen. Duidelijk werd mij dat er een link bestaat tussen het Russische stolb/stolp en het materiaal hout. Het etymo-

logisch woordenboek voor de Russische taal van Vasmer geeft als oudste datering ervan het jaar 1308 aan. Van een Finse hoorde ik onlangs dat in haar hedendaagse taal het woord Tolpa wordt gebruikt voor paal en een Deense vertelde mij dat het moderne Deense woord stolpe staat voor paal, deurpost, stijl, tafelpoot, stut (en de magere, stakerige benen van een jong meisje); kortom iets dat rechtop staat en steunt. Leuke wijsheden allemaal maar wat ik nodig had was een Nederlands woord als bewijs dat onze stolp voorkomt uit iets als balk, stijl of paal. Wie beschrijft mijn vreugde toen ik de Van Dale uit 1989 onder ogen kreeg en las *Stolp: middelnederlands= stolpe=zolderbalk*. En, nogmaals het etymologisch woordenboek (1967) van dr. J. de Vries naspeurend zie ik: *Stelpen: daarmee hangt samen ouder Nederlands, Middelnederlands Stolpe = kleine balk*. Voor mijn zoektocht van bijna 2 1/2 jaar een mooi einde!

B.R. Wigman-Kern



Van de heer Jan Oud ontvingen wij repro's van tekeningen, gemaakt door Jaap Oudes (Alkmaar, 1926-1997) op zijn zwerftochten door Noord-Holland. Het zijn bijzondere impressies van boerderijen en het boerenleven, de meeste waren niet van een lokatie-adres voorzien. Werk van Dirk Oudes, de vader van Jaap, is nog t/m 14 mei te zien in Museum Kranenburg in Bergen. Meer info: [www.dirkenjaapoudes.nl](http://www.dirkenjaapoudes.nl)

In Nieuwsbrief nummer 43 stond een artikel over boerenhekken, met tekening. De familie Kater in Hippolytushoef maakte zo'n hek bij hun nieuwbouwstolp aan de rand van het dorp. Deze woonstolp werd gebouwd naar het model van een Wieringer skuurskot-boerderij. Uiteraard wel wat kleiner want de originele Wieringer boerderij voor het agrarisch bedrijf heeft meestal twee of zelfs drie vierkanten.





# STOLPEN IN HET NIEUWS

UIT HET NOORDHOLLANDS DAGBLAD, VERZAMELD DOOR ED DEKKER, JOURNALIST.

De gemeenteraad heeft alsnog toestemming gegeven voor de bouw van een stolp in **LAMBERTSCHAAG**, bedoeld voor dubbele bewoning. Op deze plek stonden vroeger twee stolpen. Bij herziening van het bestemmingsplan werd nieuwbouw aanvankelijk onmogelijk gemaakt.

In de **WOGMEER** is het Cees Roele Fonds ingesteld. Dit fonds moet het initiatief van wijlen Cees Roele voor een woon- en werkgemeenschap in een grote stolp, zijn ouderlijk huis, financieel mogelijk maken.

Een bijzondere boerderij in **HEERHUGOWAARD** is Middenweg 433, de Maria Jacoba Hoeve. Het complex bestaat uit een oude stolp waaraan in 1910 een voorhuis is gebouwd in art-nouveau stijl. Na aankoop in 1777 bleef de boerderij gedurende twee eeuwen in handen van de adellijke familie Van Akerlaken, een West-Fries regentengeslacht.

Twee inwoners hebben bij de gemeente een schadeclaim ingediend na toestemming van **TEXEL** om een stolpboerderij te mogen bouwen. Volgens hen heeft de procedure veel te lang geduurd: zeven jaar.

Oostdijk 51 geldt als een de mooiste boerderijen in **HEERHUGOWAARD**. De dakopbouw en het houtwerk aan de voorgevel hebben de architectuur van de Amsterdamse School. De venters beneden wijzen op invloeden van de Delftse School. Het bouwjaar is 1949.

Herbouw van de stolp De Vogel Phoenix in **MARKEN-BINNEN** laat nog steeds op zich wachten. De boerderij is verbrand in 1989. Provincie en gemeente geven geen toestemming. Het bestemmingsplan laat bebouwing niet toe.

De raadsfractie van de VVD in **CASTRICUM** wil een oude stolp aan de Alkmaarderstraatweg,

eigendom van de gemeente, slopen. B en W kiezen voor verbouw tot jongerenappartementen.

Bij zijn 60-jarig huwelijk duikt Aldert de Wit in de historie van zijn gesloopte boerderij aan de A.C. de Graafweg, 'de oudste stolp van **HEERHUGOWAARD**'. De boerderij is gezet in 1614, op oud land, toen deel van Oude Niedorp.

Een stolp aan het Oosteinde in **OOSTHUIZEN** is verloren gegaan. Twee keer was brand uitgebroken, kort na elkaar. De eerste keer was de boerderij nog niet reddeloos verloren. Iets is waarschijnlijk blijven smeulen. Het vee kon in veiligheid worden gebracht.

Buurtschap De Draai in **HEERHUGOWAARD** is ontstaan op oud Hensbroeker land. Al in 1630 stond daar een stolpboerderij met voorhuis, zo blijkt uit een kaart. De stolp verdween in 1862. ▲

## STOLP IN FRANKRIJK

Annelie Stelder-Bijpost uit Broek op Langedijk stuurt ons een VVV-folder van de omgeving van Blois, Frankrijk. Op het omslag prijkt een stolpboerderij! Althans, het is een object met de onmiskenbare kenmerken van onze streekeigen stolp in dit geval met inpandige darsdeuren. De muren opgetrokken in vakwerkstijl in een combinatie met hout en natuursteen. Het dak is gedekt met een klein

formaat leien. Het geeft de Franse stolp een exotisch tintje. 'La stolpeuse' moet in de buurt van Bourges staan in de Solognestreek, maar is niet gevonden. Net als Annelie Stelder zijn wij nieuwsgierig. Wie heeft deze (of een andere) Franse stolpvariant wel met eigen ogen gezien? ▲

## LEZINGEN

**26 april:**  
Zuidschermmer KVG Vrouwenvereniging

**13 juni:**  
Alkmaar, Welstandscommissie

**18 september:**  
Warmenhuizen, Vrouwen van Nu

**27 oktober:**  
Medemblik, Historische Vereniging  
Info: secretariaat. ▲

**Nieuwsbrief nr. 45** van de Boerderijenstichting Noord-Holland 'Vrienden van de stolp', mei 2006.

**Secretariaat:** Schapenlaan 20, 1862 PW Bergen, telefoon 072 - 581 68 88 (ma t/m vr 10-13 uur), fax 072 - 581 68 87 e-mail: stolpen@xs4all.nl

website: [www.boerderijenstichting.nl](http://www.boerderijenstichting.nl)

**Giro** 338181 t.g.v. Boerderijenstichting Noord-Holland, Bergen NH.

**Redactie:** Mart Groentjes en Willem Messchaert

**Grafische verzorging en advertenties:** Carla Buijsman, ipsis b.v., Zwaag (0229 - 27 27 00)

**Druk:** Meco Offset, Zwaag

**Oplage:** 2.150 exemplaren

De nieuwsbrief verschijnt 4 maal per jaar.

ISSN 1566-8843

**Het bestuur van de Boerderijenstichting Noord-Holland 'Vrienden van de stolp':**

Evert Vermeer (voorzitter)  
Larixplantsoen 15, 1702 XG Heerhugowaard

Mart Groentjes (secretaris)  
Schapenlaan 20, 1862 PW Bergen

Evert Barendrecht (penningmeester)  
Jan Greshoffstraat 20, 1822 JC Alkmaar

Willem Messchaert (perscontacten, vierkantdeling) Stierop 1, 1911 NG Uitgeest

Albert Bolt, Rijsenhout  
Katja Bossaers, Westbeemster  
Joop van Diepen, Oosterblokker  
Sander Douma, Schermerhorn  
Maarten Koning, De Goorn  
Wim Schermerhorn, Grootschermer  
Piet Verhoeven, Heerhugowaard  
Noud de Vreeze, Alkmaar  
Anneke Zandt, Twisk

**De adviseringscommissie:**

Sander Douma, Allet Geertman (boerenerven) en ing. Pieter J. Pretz (secretaris).

**Advisering**

Het is voor leden mogelijk adviezen m.b.t. constructief-technische cq esthetische aspecten en onderwerpen over boerenerven 'op locatie' te verstrekken. Voor een dergelijk advies wordt een bijdrage van € 90,- (all-in) in rekening gebracht.

Verzoeken om advies te richten aan de secretaris van de adviseringscommissie: ing. Pieter J. Pretz, Kanaaldijk 142, 1831 BA Koedijk. Telefonisch dagelijks bereikbaar van 10-16 uur: 072 - 562 47 05.

**Te weten**

- Lidmaatschap van de Vrienden van de stolp is € 15,- per jaar (meer mag).
- Geef tijdig eventuele adreswijziging door!