

NIEUW GEBRUIK VAN OUDE STOLP

Herbestemming van boerderijen is een kernthema bij boerderijbehoud. Een passend hergebruik garandeert bestendigheid van de (stolp)boerderij en betekent een belangrijke, blijvende bijdrage aan de identiteit van Noord-Holland. Geen gemakkelijke opgave want financiële en bedrijfstechnische aspecten spelen een rol naast regelgeving en de gevarieerde regionale omstandigheden. En de ene stolp is de andere niet.

Legio mogelijkheden

57 verschillende herbestemmingen van stolpen telden we vorig jaar. Met de woonbestemming met stip op één. Maar niet alle stolpen lenen zich zomaar voor bewoning. Bij een omvang groter dan een enkel vierkant komt dubbele bewoning al gauw aan de orde of een combi-



Interieur stolp, Landgoed Nijenburg, Heiloo.

natie van wonen en werken. Sowieso vormen ook de woonwensen bij nieuwe bewoners een onderwerp en welke voorzieningen in de buurt aanwezig zijn.

Hobbels

Bij hergebruik voor commerciële doeleinden zijn de bedrijfstechnische eisen, de infrastructuur en het lokale afzetgebied belangrijk bij de keuze om een stolp te herbestemmen. Financieel is het daarbij deze tijd minder rooskleurig (die banken!) en bij nieuwe culturele bestemmingen spoelen de geldkranen nu drastisch minder. Ook de regelgeving vormt (nog) in sommige gemeenten een tijdsverslindende hobbel.

Uniek

Bij alle overwegingen geven de positieve aspecten vaak de doorslag. En die zijn er! De stolp is met zijn eenvoudige maar sterke constructie en maatvoering betrekkelijk makkelijk en ook



Een geslaagde combinatie; B&B als herbestemming van een deel van de stolpboerderij.

energiezuinig te herindelen. Bovendien geeft de stolp aan zowel bewoner als ondernemer een onderkomen met een unieke, eigenzinnige uitstraling.

In dit nummer het thema herbestemming/hergebruik in een aantal verschijningsvormen. Met genoeg denken we mee en geven vanzelfsprekend alle benodigde bouwkundige adviezen. ▲



Ontmoeting van bouwkunst met beeldende kunst.

INHOUD

- ▲ Open dag bij winnaar Stolpenprijs
- ▲ Thema herbestemming en hergebruik
- ▲ AEN en POM
- ▲ Binnenkijker in zorgboerderij
- ▲ Niet zonder hoop
- ▲ Kiek 29 en 30
- ▲ Stolpen in het nieuws

WEIJNTJES
HANG- EN SLUITWERK



Amsterdam Z.O. Amsterdam
Utrecht Bussum 's-Hertogenbosch

WWW.WEIJNTJES.NL

T P A H G

trigallez
peeters
van apeldoorn
hangelbroek
gouwetor
architecten
bna

postbus 2190
1620 ed hoorn
t 0229-212919
f 0229-217961
e info@tpahga.nl
www@tpahga.nl

architecten

DT

Aannemersbedrijf
M. Duinmaijer B.V.

- nieuwbouw
- verbouw
- renovatie
- onderhoud
- houtskelbouw
- machinale houtbewerking
- kozijnenspuiterij

BOUW GARANT

M.C. van Voordenstraat 2, 1483 GB De Rijp tel: 0299 673487 fax: 0299 674626 www.duinmaijer.nl

voor:
nieuwbouw - verbouw
renovatie - restauratie
woningbouw
utiliteitsbouw
sportaccommodaties
interieur adviezen

sander douma
architecten bna

1841 gb stompeloren
noordervaart 73
tel. 072-5039847
fax 072-5039803
e-mail: post@sanderdouma.nl

www.sanderdouma.nl



AANNEMERSBEDRIJF WEST-FRIESLAND

AWF

Dr. Nuyensstraat 20 • 1617 KC Westwoud • www.awfbouw.nl



Visser H-raam

Het Visser H-raam is een specialistisch product van Timmerfabriek Visser. Het Visser H-raam kan gemakkelijk worden ingepast in zowel moderne als traditionele panden.



Tot in detail verantwoord maatwerk

Visser Hraam

Noorder IJ- en Zeeweg 8, 1505 HG Zaandam
075-6177984 | www.timmerfabriekvisser.nl

LANDELIJK WONEN.nl

TE KOOP



Spierdijk, Spierdijkerweg 95

Landelijk wonen in Westfriesland!
Op een kavel van ruim 1.500 m2 staat deze oude stolpboerderij met schuren. Op deze plek kunt u naar eigen smaak een woning realiseren. Het object is gelegen nabij uitvalswegen naar de op korte afstand gelegen steden Hoorn en Alkmaar. Informeer naar de mogelijkheden.

Info bij makelaar George van der Velden

AGRITEAM NOORD-HOLLAND B.V.
Noordervaart 30 * 1841 HA Stompeloren
Tel. 072-5039797 * E-mail noordholland@agriteam.nl

www.landelijk-wonen.nl

SIJM

RIETDEKKERS BV

Zwaagdijk-Oost 286, t. 0229 262140, m. 06 20548854
www.rietdekkersbedrijfsijm.nl



OPEN DAG STOLPENPRIJSWINNAAR

Zaterdag 7 juni j.l. lagen de stolpen van Hoogwoud er in de zomerzon stralend bij. Vooral die aan de Koningspade 23. Ook de bewoners ervan liepen te stralen bij want met hun Open dag in de stolp en op het erf lieten ze zien dat het winnen van de provinciale Stolpenprijs 2013 een terechte keuze is geweest. Bewoonster Irma Stroet ("we delen de liefde voor de stolp") geeft een impressie van deze bezoekdag.



Erf en stolp aan de Koningspade 23, Hoogwoud in de winter.

"In 2013 is de Stolpenprijs aan ons uitgereikt. Daar zijn we natuurlijk enorm trots op. Het juryrapport gaf aan (citaat): "de jury concludeert dat liefde voor de sfeer van de stolp en oog voor detail de stolp van Irma Stroet en John Kunis tot een voorbeeldige herbestemming maken". We waren tijdens de prijsuitreiking samen met andere genomineerden. Dat maakte ons heel nieuwsgierig naar de andere stolpbewoners en hun verhalen. Wij hadden

de prijs gewonnen maar de foto's van de andere genomineerden zagen er ook prachtig uit! De prijs is bedoeld als stimuleringsprijs voor het behoud van de stolp in ons landschap. Als stolp-liefhebbers en stolpbewoners vinden wij het behoud natuurlijk ook erg belangrijk. Maar we weten ook wat er komt kijken bij de aanschaf, de verbouw en het onderhoud van een stolp. Een goed netwerk is daarbij heel belangrijk. Tijdens de uitreiking



Overzicht van erfen bebouwing.

van de Stolpenprijs kwamen we op het idee om een netwerkbijeenkomst te organiseren voor alle genomineerden van die prijs en we hebben ze een uitnodiging gestuurd met de boodschap: we bieden jullie graag een rondleiding in onze boerderij en op het erf, met een drankje en een hapje. Ons doel is elkaar te inspireren en uit te nodigen voor meer ontmoetingen tussen stolpeigenaren en deskundigen. Het is belangrijk om het cultureel erfgoed goed te beheren en we kunnen elkaar kennis en kunde daarbij goed gebruiken. Het was heerlijk weer tijdens de bijeenkomst. De opkomst was goed. Zo'n 20 stolpbezitters en andere belanghebbenden kwamen met fotoboeken en mooie verhalen het erf op. De wijze van aanpak van een verbouwing bleek heel gevarieerd. Ook de uiteindelijke bestemming van de stolp verschilt nogal. Het blijkt dat iedereen tevreden woont en werkt in de stolp. Veel ruimte, veel mogelijkheden om toch nog aanpassingen te doen in de inrichting. En vaak prachtige natuur om je heen. Trots vertelde iedereen over aanpak, resultaat en vervolgplannen. Adressen werden uitgewisseld voor bezoekbezoeken. Mooi om te zien dat er bij iedereen liefde is voor de stolp en dat we dat graag willen delen met elkaar".



De rondleiding over het hoogstammenfruitbomen-erf.



Interieur met vele authentieke onderdelen.

Energieneutraal wonen in een bestaande of nieuwe stolp? Maarten tekent ervoor!



BOUWKUNDIG ONTWERP-
EN TEKENBUREAU
KONING BV

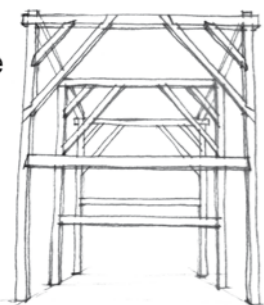
SCHREPEL 12 DE GOORN - TEL.: 0229 - 540996

WWW.MAARTEN-KONING.NL



Karnemelkplaats / Callantsoog

restauratie
transformatie
nieuwbouw
verbouw



ARCHITECTENBUREAU
KLEIN

Zaanweg 59
Wormerveer
075-6287686
www.kleinbv.nl

de Zinger
Traditionele stijlinterieurs

Traditionele bouwmaterialen
door de eeuwen heen.

Decoratief en functioneel voor in, aan
en om het huis.

Wormerweg 17, 1464 NB Beemster
0299 690273 | www.dezinger.nl



TE KOOP

1/2 STOLPBOERDERIJ

gerestaureerd, hedendaags en
klaar voor de toekomst

€ 375.000 K.K.

IWEMABOUW, T 06 108 26 456



Gratis inspectie
op houtaantasting

Van Lierop

Conserveert & Herstelt Hout | Verdrijft Vocht

Specialist op het gebied van o.a.

- Houtworm- en boktorbestrijding
- Herstel van rotte balkgedeelten
- Brandvertragende behandeling van oud en nieuw constructiehout

VCA* & ISO 9001
gecertificeerd

NVPB

MEER DAN 50 JAAR 'DE GROOTSTE VRIEND VAN DE STOLP' | TEL. 072 574 18 56 | WWW.VANLIEROP.NL

NIEUWE FUNCTIES VOOR OUDE STOLPEN

Agrarisch gebruik van de stolp is een uitzondering geworden. Geen vierkant meer vol hooi en verdwenen is de inpandige koestal. Al sinds een jaar of 50 is de stolp in de meeste gevallen in zijn geheel een woonboerderij maar ook in gebruik voor een heel scala van andere bestemmingen. Het betekent in ieder geval dat de boerderij als landschappelijk icoon in stand blijft. De huidige economische conjunctuur in samenhang met planologische ontwikkelingen en regelgeving vormt echter een geduchte barrière voor het voortbestaan van vele boerderijen.

Het onderzoeksinstituut Alterra maakte in een recent verschenen rapport duidelijk dat als er geen actie wordt ondernomen de leegstand die van de huidige kantoren markt zelfs zal overtreffen. Maar liefst 35.000 boerderijen zoeken een nieuwe bestemming. Een sombere constatering die overigens niet in alle hevigheid opgaat voor Noord-Holland maar meer voor de grote akkerbouwcomplexen in Groningen en de varkenshouderij van Noord-Brabant. Ook in onze omgeving zijn echter voorbeelden van (komende) leegstand waarvoor dringend een herbestemming nodig is. In een reactie op een artikel in de Volkskrant over hergebruik van boerderijen in Groningen verscheen op 20 augustus j.l. een toelichting van auteur/publicist Fred Feddes (van o.a. 'Polders!') waarvan hierbij een (iets bewerkte) samenvatting.

Wie wil er nog een oude boerderij?

Ooit woonde en werkte een groot deel van de Nederlandse bevolking als boer, boerin of boerenknecht. Wonen en werken waren nauw met elkaar verbonden en dat kwam tot uitdrukking in het bouwtype van de boerderij. Maar dat is lang geleden. Een steeds kleiner deel van de beroepsbevolking werkt nog in de landbouw, het aandeel is van 45% in 1850 gekrompen van 20% in 1940 tot nog maar 3% nu. Omdat hetzelfde oppervlak door steeds minder mensen wordt bewerkt zijn minder woon-werkboerderijen nodig. In 1950 telde Nederland 370.000 land- en tuinbouwbedrijven, nu 67.000. Dat betekent verlies maar ook

ACCOUNTANTSKANTOOR ■ ADVOCATENKANTOOR ■ ANTIEKHANDEL ■ ARCHITECTENBUREAU ■ ASSURANTIEKANTOOR ■ ATELIER ■ BED & BREAKFAST ■ BEELDENTUIN/ GALERIE ■ BLOEMENWINKEL ■ BOERENGOLF ■ BOERENKAMERHOTEL ■ BOETIEK ■ CAFÉ- RESTAURANT ■ CAFÉ-PARTYZAAL-RESTAURANT ■ CENTRUM VOOR TERMINALE ZORG ■ CONCERTZAAL ■ CULTUREEL CENTRUM ■ CULTUURHISTORISCH MUSEUM ■ DANCING-DISCO ■ DIEREN- ARTSPRAKTIJK/KLINIEK ■ GALERIE/ATELIER ■ GARAGEBEDRIJF ■ GEMEENTEHUIS ■ HOTEL ■ HUID- EN VOETVERZORGING ■ JUWELIERSWINKEL ■ KAASBOERDERIJ ■ KAM- PEERBOERDERIJ/CAMPING ■ KANTOOR ■ KAPSALON ■ KERK ■ KINDERBOERDERIJ ■ KINDERHUIS/KINDEROPVANG ■ MARIONETTENTHEATER ■ MASSAGESALON ■ MUSEUM (NIET- AGRARISCH) ■ MUSEUMBOERDERIJ ■ NATUUREDUCATIECENTRUM ■ OPENBARE BIBLIO- THEEK ■ PAARDENSTALLING ■ PAARDENMOTEL ■ PENSION ■ PENSIONVERPLEGING ■ POTTENBAKKERIJ ■ RECLAME-/ONTWERPSTUDIO ■ RECREATIEBOERDERIJ ■ RESTAURANT ■ RUNDVEE- MUSEUM ■ SCHOONHEIDSSALON ■ SECRETARIAAT KANTOOR BOERDERIJENSTICHTING ■ STREEKMUSEUM ■ TANDARTSPRAKTIJK ■ TIMMERWERKPLAATS ■ VERKEERSMUSEUM ■ WERELDWINKEL ■ WINKEL DIVERS ■ **WOONBOERDERIJ** ■ ZORGBOERDERIJ

winst: er zijn pakweg een kwart miljoen boer- derijen vrijgekomen voor ander gebruik. Dit verschijnsel heeft een onderbelichte beteke- nis gehad voor de naoorlogse wooncultuur. De bouwindustrie was lange tijd vooral gericht op volkshuisvesting, in grote aantallen en met grote uniformiteit. Voor afwijkende vormen van wonen en werken was weinig ruimte. In die situatie bood de gestage stroom van boerderijen een welkome uitwijkmo- gelijkheid voor iedereen die iets anders wilde dan het standaardaanbod. In jargon: de vrij- komende agrarische bebouwing verschafte

betaalbare flexibiliteit aan de verder nogal starre gebouwde voorraad.

Overleeft de boerderij?

In de jaren 70 van de vorige eeuw was het hip om de grote stad te verlaten en in een scheef- gezakt boerderijtje een idyllisch bestaan na te jagen. Wie een dikkere beurs had kocht een- zelfde bedoening als weekeindhuisje. Ex-boer- derijen bleken ook geschikt voor commerciële, maatschappelijke en creatieve functies. Ook in Noord-Holland doen voormalige agrarische boerderijen dienst als restaurant, winkel,



Kantoor Boerderijenstichting Noord-Holland.



Café 't Horrtje in Akersloot.



Camping en Boerengolf, Aartswoud.

tandartspraktijk, gemeentehuis, kantoor, bed & breakfast, bibliotheek of museum, om er enkele te noemen. Er komen nog steeds nieuwe gebruiksfuncties bij zoals de zorgboerderij en de wellnessfarm. En dan is er ook nog de categorie boerderette of villa waarbij originele sporen overigens rigoureus werden weg-gewist. Dat er nu veel boerderijen leegstaan heeft weinig te maken met agrarische ontwikkelingen want die gaan door zoals ze al een eeuw verlopen. Het probleem zit vooral aan de vraagzijde: wie wil er nog een oude boerderij? Misschien helpt het als gemeenten



Kantoor Betsy's Hof, Heiloo.

ruimhartiger vergunningen voor herbestemming (o.a. dubbele bewoning) afgeven. Maar de grote vraag is voor welke functies deze gebouwen nog aantrekkelijk zijn. Veel mensen cq instellingen en bedrijven denken terug voor de hoge onderhoudskosten die ieder bewonings- of businessplan tot een onzeker avontuur maakt. Bovendien concentreert de bedrijvigheid zich meer en meer tot het stedelijk gebied en krimpt ze daarbuiten. Aan het rijke palet van hergebruikte opties moet misschien in een zwarter wordend scenario 'landschapsruïne' worden toegevoegd. ▲



Tandartspraktijk (eerder smederij), Bergen.



Agrarische kinderopvang in Zuidschermmer.



Zorg-appartementen in Wijdemorner.

FOTO: MART GROENTIES

ingebracht en besproken. Natuurmonumenten ziet daarbij vooral graag ideeën in de sfeer van cultuur en natuur. Uiteraard spelen financiële factoren een belangrijke rol want zowel de boerderij als het bijbehorend land zal moeten worden onderhouden. En zo kwamen er tot nu toe suggesties voor een 'duurzame ontdekplek voor kinderen' (met 'blotevoetenpad') en 'werkervaringsplek voor jongeren', 'een centrum voor cultuur en natuur' en de onvermijdelijke streekproducten. Suggesties dus vooral in de sfeer van natuurbeleving en educatie.

Wij willen er nog een suggestie aan toevoegen, met als achtergrond dat hergebruik ook dient om het gebouw zoveel mogelijk in zijn oorspronkelijke architectuur te bestendigen. Anders kun je het net zo goed slopen. Grote bouwkundige ingrepen voor nieuwe functies in het interieur kunnen het zicht ontnemen aan de hier zo markante vierkants-

en dakconstructie, waarin de traditie van de authentieke bouwstijl van de 'Vlaamse schuur' is voortgezet. De stolp leent zich -met een bedrijfstechnische aanpassing- nog altijd goed voor veestalling. Zoals een paardenstalling of een veeteeltbedrijf op biologisch-



Herbestemmingsatelier in de stolp, 25 augustus 2014.

dynamische grondslag met bijvoorbeeld een instructieve kaasmakerij. Op die manier een voortzetting van karakter en geschiedenis van het landgoed met aandacht voor cultureel en agrarisch erfgoed. Met ook nog streekproducten. ▲



Overzicht verlaten stalruimte, lange regel.

FOTO: MART GROENTIES

FOTO: MART GROENTIES

HERGEBRUIK OP TEXEL

Texel is geliefd bij zowel schapen als recreanten. Dat leverde niet alleen de markante Texelse schapenboeten op maar ook de trek van veel toeristen en recreanten. En dat heeft grote invloed op zowel bestaande als nieuwe stolpen. Wilma Eelman geeft hierbij een tussenstand.

Een aanzienlijk deel van de stolpboerderijen op Texel maakt nog deel uit van een agrarisch bedrijf, meestal als woning en/of kantoor/berging. Soms is een gedeelte nog in gebruik voor de kaasbereiding, jongveestal of in de lammerentijd. Bij herbestemming scoort de stolp als woning het hoogst, al dan niet in combinatie met werk aan huis. Traditioneel zijn horeca (restaurant) en inpandige (recreatie-)appartementen sterk vertegenwoordigd. In het kader van zogeheten kwaliteitsverbetering zien we sinds enkele jaren pogingen om recreatie-appartementen 'naar buiten te plaatsen'. Dat leidt tot potsierlijke bijge-

bouwen en clustering daarvan. Er zijn ook geslaagde vormen van herbestemming in de sfeer van wonen en werken. Zo is in de stolp Diek 9 in Den Hoorn een combinatie van wonen en werken ondergebracht: Smit Engineering, het bedrijf van uitvinder/metaalbewerker/instrumentenspecialist André Smit.

Aan De Ruyterstraat in Oudeschild, aan de voet van de zeedijk, is in een stolp de galerie van kunstschilder Gerd-Jan Roos ingericht, met op de dars (de 'rijning' zoals ze op Texel zeggen) de schilderijen van Roos en in het woongedeelte een moderne, glazen serre-



Boerderij Noorderbuurt, Oosterend.

aanbouw. De boerderij Noorderbuurt (Harkebuurt, Oosterend) is momenteel gebruikt voor instructie en onderwijsdoeleinden van een softwarebedrijf. Overige bestemmingen zijn kinderdagverblijf en museum. Voorbeelden van herbestemming voor woondoeleinden door 'niet-kapitalisten' zijn er vele op Texel. ▲

FOTO: WILMA EELMAN

EEN LERP VAN EEN STOLP

Herbestemming speelt ook een rol in Noord-Holland. Gebouwen met markante architectuur verliezen hun functie en teloorgang zou een aderlating betekenen in de ruimtelijke omgeving. De stolp op Landgoed Nijenburg in Heiloo is een recent en sprekend voorbeeld. Nijenburg is een van oorsprong 17^e eeuwse complex van park en bos (Heilooërbos), hoofd- en bij gebouwen en vier (stolp)boerderijen.

Twee stolpen staan ter weerszijden van het hoofdgebouw en twee verscholen aan de westzijde van het bos, achter de spoorweg. Het geheel is in bezit van de Vereniging Natuurmonumenten; het hoofdgebouw is in beheer van de Vereniging Hendrick de Keyser.

Voor de grote stolp aan de noordzijde is hergebruik dringend gewenst. Deze 18^e eeuwse boerderij behoort tot de grotere uitvoeringen in de stolpenfamilie. Met een constructie van drie vierkanten, dik dertig meter lang en een houten darsweeg. Bijzonder ook: dorsdeuren

aan de voor én aan de achterzijde. Altijd als veestalling in gebruik geweest met een merkwaardige indeling bovendien want woon-gedeelte en hooiberging ontbreken; laatstgenoemde functie waarschijnlijk na een ingrijpende verbouwing. Sinds 2009 staat de stolp leeg. In het kader van het provinciale herbestemmingsprogramma 2014 is de stolp nu publiekelijk onder de aandacht gebracht.

Nieuw plan voor oude stolp

Op de Open dag, zaterdag 23 augustus j.l., kon het publiek kennis maken met de stolp. In het hier gehouden Herbestemmingsatelier werden beheer en ontwikkelingen toegelicht en konden suggesties voor hergebruik worden



De achtergevel met dorsdeuren.



Constructie met drie vierkanten.



Voorgevel met dorsdeuren en houten weeg.

De 'stolperette' van de Anja Hoeve.

FOTO: WILMA EELMAN



MOLENAAR
BERGEN RIETDEKKERS KOEDIJK
072 581 33 97 072 561 44 46
Bekijk onze website op www.molenaarrietdekker.nl



Speciaal voor de brandverzekering van rietgedekte panden. Goede voorwaarden met lage premies.

Voorbeeld: brand-/stormverzekering woonboerderij steen/riet vanaf 1,60 ‰ en woning steen/schroefriet vanaf 0,80 ‰.

Hoornseweg 2, 1687 ND WOGNUM, telefoon 0229 57 22 57
www.ovmdeveenhoop.nl, info@ovmdeveenhoop.nl

KWANTES

makelaardij

Middenweg 9 | Postbus 15 | 1619 BL Andijk
Tel. 0228 - 59 22 44 | www.kwantesmakelaardij.nl

Wij zijn gespecialiseerd in o.a.

- Aan- en verkoop van agrarische bedrijven en land
- Aan- en verkoop van warme gronden
- Glastuinbouw
- Onteigening
- Pachtzaken
- Productierechten
- Agrarische taxaties
- Ook voor buitengewoon en particulier onroerend goed

Bezoek ook onze site voor ons volledige aanbod.

de sleutel tot agrarisch bezit



AGRARISCH ERFGOED NEDERLAND

Sinds enkele jaren is de landelijke AEN werkzaam. De paraplu van provinciale en regionale boerderijstichtingen. Veel onderwerpen hebben een relatie met landelijk beleid en regelgeving vooral in de sfeer van de agrarische ontwikkelingen en ruimtelijke ordening die met deregulering en decentralisatie bovendien sterk aan veranderingen onderhevig zijn.

Agrarisch Erfgoed Nederland (AEN) coördineert en informeert over de onderwerpen waarmee de aangesloten stichtingen bezig zijn en was de landelijke spil in het Jaar van de Boerderij 2013. Herbestemming was daarbij het kernthema. De AEN volgt de ontwikkelingen, geeft sturing aan de beleidsconsequenties en onderhoudt daarbij de contacten met de aangesloten stichtingen. Relevant is ook het inzetten van een krachtige lobby om de regelgeving waar (nieuwe) boerderijgebruikers mee te maken hebben te laten leiden tot een ruimer en doelmatiger hergebruik zonder aantasting van het historische en bouwkundige karakter van de boerderij. Van belang daarbij is het permanente 'monitoren' van de stand van het agrarisch erfgoed, de economische en planologische ontwikkelingen, de werking van de markt en de specifieke regionale kenmerken.

Routeplanner

De verzamelde informatie zal verwerkt worden in een 'routeplanner' voor gebruikers (bewoners; ondernemers) om de herbestemmingsopgave mede mogelijk te kunnen maken: met



OPEN DAG POM

Een boomgaard als walhalla voor de liefhebbers van originele appel- en perensoorten: de voorbeeldtuin Middenbeemster van de POM-ologische vereniging. Kortweg de POM, de club kenners die met aanstekelijk enthousiasme de fruitsector van de het boeren-erfgoed bewaakt. Zaterdag 6 september was de Open dag en kon het publiek kennis maken met de in forse rijen aangeplante fruitrassensoorten. En bovendien, in een middenin opgestelde kramendorp, door vele vrijwilligers geïnformeerd worden over al die bijna verdwenen appel- en perensoorten. Want wie

zegt er nog namen als de Winterjannen, Mooie Neel, de Pippeling en de Sappige Groentjes (!)? De bezoekers konden fruit van onbekende herkomst meenemen om te worden gedetermineerd, konden fruit proeven en bomen voor de eigen (hoogstam)boomgaard bestellen. Onze kraam bood wat de stolpbewoners en -liefhebbers wilden weten over de stolp: allerlei publicaties, fietsroutes en de handboeken over boerenerven van Beemster, Castricum en Zaanstad die onder regie van Landschap Noord-Holland zijn verschenen.



Appels met peren vergelijken; en proeven.



De Boerderijstichting presenteert.

goede voorbeelden, ('best practices'), aanwijzingen en referenties. In de publicatie *Van herbestemming tot hergebruik* waarin de resultaten van het Jaar van de Boerderij 2013 zijn gerangschikt, zijn lezenswaardige bijdragen opgenomen over het onderwerp.

De publicatie is te bestellen in de Webwinkel op de AEN-site, een veelzijdige informatiebron met o.a. activiteitenkalender, dossier herbestemming en de *agrariwiki* (de wikipedia van het agrarisch erfgoed). www.agrarischerfgoed.nl



- hoveniersbedrijf
- tuinontwerp en adviescentrum
- sport en recreatie
- tuinwinkel

Vakwerk dit jaar tegen laag BTW tarief!!

Op de juiste manier snoeien geeft het juiste resultaat.

Het Woud 10 - 1688 JE Nibbixwoud
telefoon 0229 - 57 16 29
E-mail hoveniers@floridus.nl
www.floridus.nl



KEUKENAMBACHT
www.boudewijnhosmus.nl



stolpenwinkel BESTELBON

Naam: _____
Adres: _____
Postcode en woonplaats: _____

Ik bestel hierbij: (bestellingen inclusief verzendkosten)

- ... ex. Houten Boerenhekken op kaart, set van 8 kaarten à € 10,-
- ... ex. boek Noord-Hollandse Boerenhekken à € 17,50
- ... ex. kaarten en boek Houten Boerenhekken samen € 22,50
- ... ex. boek De Stolp te Kijk à € 19,50

Uw bestelling wordt zo snel mogelijk uitgevoerd, echter kunnen wij geen vastgestelde levertijd garanderen.

Uitknippen of kopie maken en in een gefrankeerde envelop opsturen naar:
Secretariaat Boerderijstichting Noord-Holland, Schapenlaan 20, 1862 PW Bergen.
Per e-mail: stolpen@xs4all.nl

B I N N E N

In de Binnenkijker kijken we binnen in een stolp. Nog meer dan de exterieurs verschillen de interieurs van stolpen. In deze aflevering de binnenkant van een herbestemde stolp die geheel volgens de regels en zeer creatief is aangepast voor buitengewone zorg op maat. Een kijkje achter de schermen van De Hulst, een bijzondere zorgboerderij.



FOTOS: MARTGROENTJES

Pakken witte wolken in een blauwe lucht geven de groene droogmakerij een lichtvoetig vakantietintje. Tractoren knorren over polderwegen, meeuwen scharrelen op akkers en aan de horizon steken molenwieken en stalen staketsels van hoogspanningsmasten elkaar naar de kroon. De ringdijk van de Schermer biedt verhoogd uitzicht naar twee kanten met tegelijkertijd zicht op de ringvaart met voortkabbellende golfjes en op het laaggelegen polderland. Akkers met hoog opgeschoten maïs, stoppelgeschoren graan, gras. Veel groen gras en rust. Rustig is het ook bij de stolpboerderij met twee majestueuze treurbeuken op het voorerf. Warmthuis De Hulst staat te lezen op het toegangshek. Het boerenbedrijf is duidelijk passé, maar de ambiance is gebleven. En hoe!

Boerenerf als intiem dorpsplein

De opdrachtgevers Bouwcompagnie en Stichting Warm Thuis zochten een paar jaar geleden een project om mensen met dementie kleinschalig en intiem op te vangen. Dit komt in kort bestek neer op een veilige plek die zowel een zo herkenbaar mogelijke als een betekenisvolle leefomgeving biedt. Toen de locatie van stolpboerderij De Hulst in Oterleek op de markt kwam, was het voor beide partijen duidelijk dat deze plek exact zou passen in de gehechtheidstheorie die centraal staat in de filosofie voor dit soort bijzondere zorg. FARO architecten en architectenbureau

Sander Douma bogen zich over deze uitdagende opgave en wisten opdrachtgevers en vergunningverleners te overtuigen van hun visie op de bouwplannen. FARO rangschikte het boerenerf opnieuw door de functies van wonen, ondersteuning, verblijf en recreatie in twee bestaande en drie nieuwe schuurachtige gebouwen onder te brengen. Hierdoor ontstond een complex gebouwen dat qua vorm logisch aansloot bij het polderlandschap. Een boerenerf als een intiem dorpsplein. Douma nam de stolp onder handen en bracht daar ruimtes in aan voor wonen, logeren en ontspanning. Ondanks de strenge regelgeving van een dergelijke zorginstelling, is Douma erin geslaagd om de nieuwe functies in te passen binnen de traditionele bouwkenmerken van een stolp. De buitenkant pakte hij op dezelfde manier aan. Beide architecten bewezen dat nieuwe functies heel goed kunnen passen in een traditioneel ensemble, waardoor de zo gezochte intimiteit voor deze specifieke doelgroep ouderen als vanzelf ontstond. Een win-win situatie. Bijzondere zorg onder een karakteristiek piramidaal dak.

Larix

Binnen is de traditionele indeling de basis voor een veilige en gezellige woonomgeving, aldus Ingrid Meester die gastvrij ontvangt en rondleidt. Glad afgewerkte wanden in plaats van houten schotten. Maar de nieuwe entree die knap is ingepast in de oorspronkelijke

hoek van de dorsdeuren geeft meteen het gevoel van een stolp. De grote activiteitenruimte op de plek van de dors met nu een biljart, makkelijke fauteuils, een grote feesttafel, een zithoek om te lezen en een tv zijn bijna de vanzelfsprekende opvolgers van tractor en wagens van de voormalige boer. De twee toogrammen voor zijn nog steeds boerensjiek en de kleine kelderramen op de vloer geven aan dat zich hier oorspronkelijk de opkamer bevond boven de voorraad- of kaaskelder. Van het uitzicht door die raampjes kun je nu alleen liggend genieten. Miceview! Een trap en een lift zijn beslist nieuwe elementen. Knap toegepast is de ruimtelijke doorkijk naar boven tot in de nok. Daar is de vierkantconstructie in het zicht gebleven. Twee logeerkamers hebben uitzicht op dijk en voorerf. In het vierkant weer een zitruimte, maar de bewoners bevolken vandaag de gezellige woonkeuken boven de 'koestaart'. Medewerksters Moniek en Inge geven er drie bewoners de nodige aandacht. Zij geven aan dat de plek aan de keukentafel veruit favoriet is, omdat ie knus is en weids uitzicht over de polder biedt. Het zware hout van vierkantstijlen en dekbalken moesten nieuw worden aangevoerd, omdat het oude vierkant te lang in weer en wind had gestaan en grotendeels onbruikbaar was geworden. "Het is larix", weet Sander als geen ander. Voor de bewoners is het van groot belang dat ze zich met eigen spullen kunnen inrichten, daarom is er ook veel ruimte voor persoonlijke details als schilderijen en foto's van familie, molens en koeien. In het interieur zijn onverwacht veel details van de stolpboerderij zichtbaar gebleven. Zoals de stolp buiten zijn karakteristieke uitstraling behield met zijn stoere puntdak, zijn topgevel met deftige raampartij, makelaar en naambord en zijn forse kroonlijst met eronder een verfijnde sierrand van keramiektegeltjes. Drie dubbele toogrammen plus een enkel toograam en een dito (stal)deur completeren de klassieke schoonheid van deze stolp met een bijzondere herbestemming. De conclusie kan getrokken dat de bouwvorm en het volume van een stolpboerderij veel, heel veel mogelijkheden biedt voor een toekomstbestendig hergebruik, zeker als daar het erf bij wordt betrokken. De Hulst is daarvan een exemplarisch voorbeeld. Warm aanbevolen!
WM

k i j k e r




KLAVER
 MAKELAARDIJ


KIJK VOOR HET
**GROOTSTE
 AANBOD
 STOLPEN
 IN NOORD-
 HOLLAND OP**
 WWW.KLAVERMAKELAARDIJ.NL

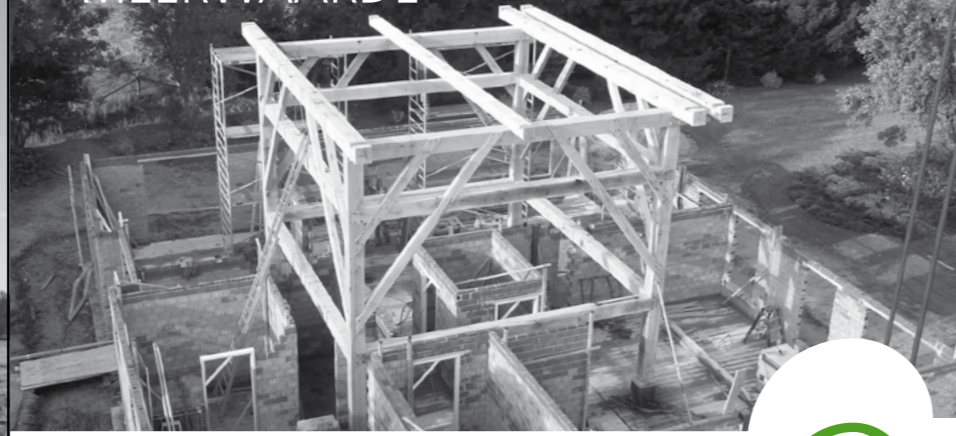
KLAVER
 MAKELAARDIJ

 Trambaan 12
 1733 AX Nieuwe Niedorp
 T: 0226 414 008 | F: 0226 414 009

 BUITEN
 STATE


Fonds Landelijk

WWW.KLAVERMAKELAARDIJ.NL

**PRONK BOUWT MET
 MEERWAARDE**

PRONK BOUW BV

nieuwbouw verbouw onderhoud


 Machinestraat 2, postbus 20, 1749 ZG Warmenhuizen
 Telefoon (0226) 391374, fax (0226) 392032

E-mail: info@pronkbouw.nl, website: www.pronkbouw.nl


Voor uw rieten dak
 www.kooijmanrietdekkers.nl

Kooijman
Rietdekkers

Rietdekbedrijf J.P. Kooijman B.V. • dakvernieuwing • reparatie en onderhoud
 Ruigeweg 119A, Schagerbrug • renovatie dakconstructies • dakramen en dakkapellen
 T 0224 57 13 28 of 06 53 89 18 49 • aanbrengen isolatie/- platen • ontlossen

lid van:
 Vrij Ondernemers Vereniging
 Bouwend Nederland

Akerbouw bv
 BURGER EN UTILITEITSBOUW

**BOUW
 GARANT**

Heeft u bouwplannen?

 Uw onderhouds- en restauratiepartner in
 Noord-Holland

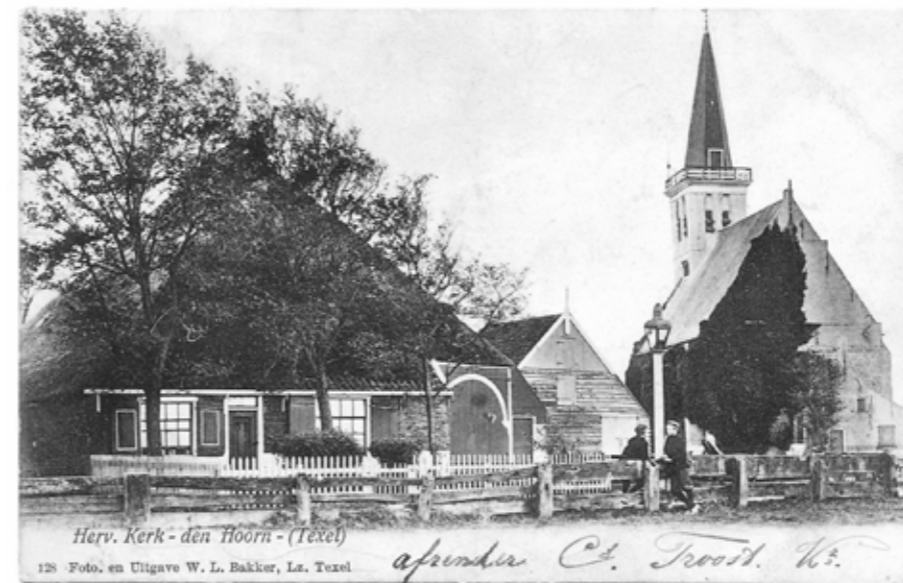
Akerbouw B.V. Geesterweg 6, 1911 NB Uitgeest T: 0251-315817 www.akerbouw.nl



NIET ZONDER HOOP

Onder de titel 'Niet zonder Hoop' brengen wij bedreigde stolpen onder de aandacht. Omdat blijkt dat steeds meer stolpen in leegstand vervallen en schijnbaar doelloos afglijden naar een roemloos einde. Eerst raakt de stolp in onbruik, met leegstand tot gevolg met het ontbreken van (zichtbaar) onderhoud. Dit begin van verwaarlozing leidt in de meeste gevallen tot verval. Wat is hiervan de oorzaak? Kan het tij van verdergaand verval gekeerd? Vaak onbekend. Wij willen binnen dit fenomeen registreren in een ultieme poging tot behoud. Een actie die naar onze mening niet zonder hoop is.

3. HARTJE DEN HOORN



Boerderij van Arie Bruin, boet van Dirk Veeger en Hervormde Kerk, begin 20ste eeuw.

Den Hoorn op Texel is een rijksbeschermd dorpsgezicht. Met reden. Wie kent dat dappere, kleine kerkje niet dat op een niet al te hoge bult niettemin hoog boven eiland en dorp uitsteekt. Dat witte torentje met die scherpe spits prikt boven duin, boomtop, tuinwal en weiland uit, zeker als je naar dat witte, enigszins scheve bakens uitkijkt. Helemaal als de toren het zonlicht vangt oogt hij als een ware vuurtoren, nee, als een bliksemflits. Ook in het dorp is de kerk bijna royaal dominant. De huizen van Den Hoorn schurken met zadelen en mansardedaken achterlangs. De stolpen in Den Hoorn doen daar eerbiedig aan mee en ondersteunen met hun eigen karakteristieke punttaken deze wellicht meest liefvallige skyline van Noord-Holland. Zeker die van Texel.

Bijna direct bij dit Hervormde kerkje met een klassieke begraafplaats staat naast en achter een opmerkelijk groot en enigszins grauwworhuis met plat dak een stolpschuur duidelijk in de gevarenzone. Maar wat past het beeld van dit piramidale stolpdak zonder franje buitengewoon fraai en organisch in het

dorpsbeeld. Een kenmerk binnen een karakteristiek. Naast het kerkje is deze stolp langzamerhand op weg om een stoffige en krakende dissonant in hartje Den Hoorn te worden. Blijft het een wanklank of is er een sprankje hoop op een goede afloop?

Goede raad is duur

Toegegeven, de stolpschuur strijdt om aandacht met het belendende woonhuis. Ook in Den Hoorn is, duidelijk ergens in de vorige eeuw voor het scheiden van wonen en werken in een stolp gekozen en bouwde men er losse woonhuizen aan, naast of voor de stolpboerderij om reden van persoonlijke hygiëne. 'Stolpschuren' werd vanaf toen de meer gebezigde term voor de stolp achter de boerenwoning. Dergelijke stolpschuren bleven meestal ook zonder boerensier en opsmuk. Het beeld van die in Den Hoorn past helemaal in dit verhaal, zij het dat de stolpschuur en de woning langzaam afglijden naar verlaten en verwaarloosde objecten. Raak, eigen en passend in het beschermde en gekoesterde dorpsgezicht. Goede raad is in dit soort gevallen altijd duur

en hangt vaak samen van partijen die gevoel hebben voor en verstand van dit soort gebouwen, bouwstijlen en de locatie. Dan moet iemand of iemanden er ook nog een leefbaar plan bij hebben om een uitzichtloze achterstandssituatie als hier getoond om te buigen naar een nieuw of hersteld beeld met toekomstperspectief.

De piramide naast de toren blijft!

De plannen van de kerkvoogdij voor de bouw van een kerkelijk centrum in de vorm van een nieuwe stolp (met vierkantsconstructie) staan op het punt om gerealiseerd te worden. Een prentbriefkaart uit het begin van de 20ste eeuw toont aan dat de combinatie van boerenstolp en kerktoren al veel langer zorgdraagt voor een oersterk en buitengewoon herkenbaar dorpsgezicht. Een partij met een plan is, zoals geschetst, een van de voorwaarden voor mogelijk behoud. De Boerderijenstichting hoopt dat het plan met kennis van zaken verder ontwikkeld kan worden. Voorwaar dat is dit dorpsbeeld waard en is deze rubriek eens te meer niet zonder hoop. ▲



De kerk met stolpdaken.



SCHILDERSBEDRIJF
VAN BENSCHOP

DE
VERFFRAAIER!

Zegt wat hij doet,
doet wat hij zegt.

Werkt ook met verven op natuurlijke basis.

T 06 - 22 799 263 - info@vanbenschop.nl
Wognum - www.deverffraaier.nl

Uw stolp
(ver)kopen of
verzekeran?

Bij ons
krijgt u het
beste advies!



verheul
www.verheul.nl

Telefoon 0223 521750
Anna Paulowna - Schagen - Wieringerwerf

ipsis

marketing • reclame • internet • crm

CREËER EFFECT

huisstijlen, advertenties, flyers, websites, webshops, online marketing

De Corantijn 27f, 1689 AN Zwaag | 0229 27 27 00 | www.ipsis.nl



LANDELIJK
-WONEN.nl

TE KOOP



Verlaatsweg 33, Spierdijk

Landelijk wonen nabij het dorp Spierdijk, centraal gelegen tussen Hoorn en Heerhugowaard in de polder Wogmeer. Het betreft een ruime kavel van ruim 9.800 m², bestaande uit erf, ondergrond kassen en land. Hierop staat een woning met aanbouw, een schuur met werkplaats, een schuur met voormalige bollencellen en een grote bergschuur. Verder staan er kassen op het perceel ter grootte van circa 844 m². Wellicht zijn er mogelijkheden voor ruimte voor ruimte. Informeer naar de mogelijkheden.

Vraagprijs € 390.000,- k.k.

Meer info bij makelaar G.M. van der Velden

AGRITEAM NOORD-HOLLAND BV

Noordervaart 30 • 1841 HA Stompeteren
Tel. 072-5039797 • E-mail: noordholland@landelijk-wonen.nl

www.landelijk-wonen.nl



KIEK 29

Achter op de foto van die grote, gave stolp met poserende familie was 'Kerkeveld' vermeld. Een dwaalspoor want inzender Jacco Mantel uit Andijk kon de stolp daar niet thuisbrengen. Cees de Waal uit Middenbeemster vroeg zich af of ook in andere dorpen was gespeurd naar namen als Kerkeveld, Kerkweg, Kerkbuurt enz. Maar de stolp met familie van deze Kiek is toch gelocaliseerd ondanks de foutieve aanwijzing. Dat liet Koos Groot uit



FOTO: COLLECTIE JACCO MANTEL

Rietgedekt

Hauwert ons weten. De foto is van rond 1920 en we zien de familie Bras, v.l.n.r. Varken Bras, Moeder Bras, dochter Marijtje, Hondje ('Flits') Bras, zoon Klaas Bras op het paard en Vader Bras. De boerderij stond op het Westeinde van Hauwert en brandde af in 1951. In de oorlog bewoonde zoon Klaas de stolp, zijn zus Marijtje was getrouwd met de plaatselijke (kale) kap- per Jan Bruin. Klaas was betrokken bij het ver- zet, rondom de stolp is destijds ook nog een schietpartij geweest. Na de brand in 1951 heeft slager/veehandelaar Reinder Smit, ook uit Hauwert, een nieuwe stolp met voorhuis laten bouwen waar zijn zoon Am en kleinzoon René tot in 1977 hebben geboerd. Nu wordt de boerderij bewoond door de familie Dubbeld. Peter Borst uit Spierdijk vroeg zich af of het de boerderij is van de familie Klaver in Hoogwoud ("die lijkt er sprekend op") -maar die is het dus niet.

KIEK 30

Een verstild plaatje deze keer van een al even verstilde stolpboerderij met aangebouwde houten schuur. Het eerste dat opvalt op deze Kiek is de rust die de foto uitstraalt. In de jaren 1920 of -30 moest je natuurlijk nog wel voor de fotograaf poseren, in de zin van minstens even dertig seconden stil staan. Dat doet het groepje mensen dan ook met overgave. Fikkie, op de voorgrond, had daar duidelijk geen oren naar en zijn (vuilnisbakken)ras

gaat in beweging verloren. De familie- opstelling is interessant. Ze staan gegroepeerd rondom een oudere vrouw in hun midden. De man, boer en vader, links met zontje en de vrouw, boerin en moeder, rechts en liefdevol gebogen over de oudere vrouw. Dochtertje naast moeder. Vader een pet, de oudere vrouw een eenvoudige hul, zontje en moeder blootshoofds. Alleen het dochttertje draagt een frivool (stro)hoedje. Het kleine gezelschap is zorgvuldig gegroepeerd in de luwte van de voorgevel en de schaduw van de nog jonge boom tussen voordeur en raam met zesruiter, twee donkere luiken en een halfgesloten rolgordijn.

Rechts van de familie staat een opmerkelijk meubelstukje, dat de naam geveltafeltje krijgt toebedeeld. Halfrond lijkt het te steunen tegen de muur. De gereedstaande drankjes wachten op het moment na de foto. Ter gelegenheid waarvan laat zich raden.

Rietgedekt

De stolpboerderij is er een zonder opsmuk. Het puntdak met een noklengte van een meter of zes is geheel rietgedekt. Een vierkante schoorsteen steekt juist boven de nok uit. In het rechter dakvlak is een kistgat voor ventilatie en daglicht zichtbaar. De voorgevel is door de met grote regelmaat toegepaste eenvoudige details van grote klasse. Een voordeur met rechte panelen en bovenlicht leidt zeer waarschijnlijk naar de stal (lange regel). Het woongedeelte wordt geac centueerd door twee identieke zesruiters, beide met donkere, rechte luiken. Het linkerraam is gesloten, het rechter- raam is opengeschoven. De witte rolgordijnen halfgesloten. Rechts in de voorgevel een kelder- raam met daarboven het raam van de opkamer en ook een zesruiter, maar kleiner

van formaat en met slechts een luik aan de rechterkant. De donkere smetrand is hoog opgetrokken en ondersteunt de eenvoud van deze boerenschoonheid. Dat ene muuranker helemaal links is merkwaardig genoeg precies goed op z'n plaats in deze asymmetrische symmetrie.

Wufte schuur en duiventil

De houten schuur is kenmerkend voor deze stolp (voorop gesteld dat ie nog ergens staat). De strakke vormgeving van windveer en waterbord met geïntegreerde rechthoekige makelaar is ongeëvenaard en zelfs uitgevoerd in een licht overstek om de houten gevel tegen inwateren te beschermen. De houten wand is met liggende planken uitgevoerd in een lichte kleur. Boven drie boogvormige stal- ramen een dubbele bovendeur (middenin de gevel) voor (hooi)opslag. Het liggende boven- licht van vijf ruiten boven deze bovendeuren is voor het nodige daglicht en is zowel heel nuttig als fraai. De schuur is ten opzichte van de stolp een bijna wufte bouwsel. Net als de duiventil die het exacte midden van het erf siert. Een prachthok op een witte stok. Kijk maar eens goed naar de versiering met dat pronte makelaartje bovenop en nog eens vier op de dakhoeven van dit duivenpaleisje. Om van die ingang, een ware duivenpoort, maar te zwijgen. De witte sierduiven zijn kennelijk van hoge komaf. Niet voor niets staat er 'Vogelenzang' op het naambord van de schuur. Wel alle vogelenzang en duivengekoer nog aan toe; het gaat hier toch louter en alleen om de vraag wie meer over deze rietgedekte stolp en schuur weet. Staat ie er nog, en zo ja, waar? Weet u meer, verwittig dan het secretariaat. ▲



FOTO: PWN



STOLPEN IN HET NIEUWS

UIT HET NOORDHOLLANDS DAGBLAD, VERZAMELD DOOR ED DEKKER, JOURNALIST.

Sloop wacht voor Hoeve Nooitgedacht in **Castricum**. Het is een onvolledige stolp: met een rechte achterkant. Maakt plaats voor huizen in kubusvorm.

Opmerkelijk initiatief van de gemeenten **Schagen** en **Hollands Kroon**: 'duurzame' informatieavonden voor eigenaren van stolpen. Om kennis te verspreiden.

Volop plannen voor de stolp Nijenburg in **Heiloo**. De boerderij uit de 18^e eeuw staat vijf jaar leeg. Een stiltecentrum? 'Belevingsboerderij'? Voor geiten?

Een stolp in **Middelie** biedt een zee van ruimte voor een kringloopwinkel. De zaak is uitgegroeid tot een toeristische attractie in het dorp.

Amerikanen kijken angstig in de stolp van Agrarisch Museum Westerhem in de **Beemster**. Daar staan zij volgens een peilschaal 3,15 m onder de zeespiegel.

Oudesluis verliest haar, zoals velen noemden, 'rotte kies'. Sloop resteert voor een stolp die er al jaren stond te verkrotten. Verkoop mislukte.

Dubbel in het nieuws, een stolp in **'t Zand**. De ene week de ontdekking van een drugs-laboratorium, de andere week een verwoestende brand.

Een van de tien oudste stolpen in Noord-Holland is niet meer. Bij sloop in **Hoogwoud** konden archeologen nog veel waardevolle historische informatie achterhalen.

Het dak van een stolp in **Julianadorp** krijgt een verrassende nieuwe bekleding. Aan vier zijden verzinkt staal. Stalen dakpanplaten op grote vlakken zijn in opkomst.

Hoe komt een statige stolp met wortels in **Hauwert** rond 1663 voor aan de Deense kust? De invloed van West-Friese veehouders strekte in het verleden ver, zo leert onderzoek.

'Duurzame plattelandsoase in de schaduw van hartje **Schagen**'. Dat moet het project Erve De Hale worden. Met een stolp als opvallend onderdeel van de nieuwbouw. ▲

PADDENSTOLENSTOLP

Begin juli j.l. constateerde een stolpbewoner in Tolke, bij Schagen, dat een deel van de vloer omhoog was gedrukt samen met een hoop zand. Bij het verwijderen van het zand ontdekte hij een grote groep kleurrijke paddenstoelen. Het bleek te gaan om de Toverchampignon, een zeldzame exponent van de paddenstoelenfamilie. De 'hoed' heeft een doorsnede van 15 à 20 centimeter. De naam is ontleend aan de mate van verkleuring als bij een toverbal. Bij doorsnijding of beschadiging verandert de kleur van wit naar gifgeel en vervolgens na enkele minuten naar purperbruin. De toverchampignon, die al eerder op diverse plaatsen in het

land vloeren en gazons naar boven drukte, wordt beschouwd als een exoot van onbekende herkomst en werd voor het eerst ontdekt in 1973 in het Amsterdamse Bos. ▲



FOTO: MARTIJN OUD

STOLPENCURIOSA

In deze rubriek komen curieuze stolpen aan bod. Op Texel, in de berm van de Stolpweg bij Den Hoorn een merkwaardige stolp van gering formaat. Geheel van beton en uitgevoerd met stalen darsdeuren. Een piramidaal dak ontbreekt. Onbekend is gebleven of deze stolp een vierkantsconstructie bezit. ▲



FOTO: JACCO DE VRIES

Nieuwsbrief nr. 78 van de Boerderijinstichting Noord-Holland 'Vrienden van de stolp', september 2014.

Secretariaat: Schapenlaan 20, 1862 PW Bergen, telefoon 072 - 581 68 88 (ma t/m vr 10 - 12.30 uur), e: stolpen@xs4all.nl website: www.boerderijinstichting.nl

IBAN: NL69INGB0000338181 t.g.v. Boerderijinstichting Noord-Holland, Alkmaar.

Redactie: Mart Groentjes en Willem Messchaert

Grafische verzorging en advertenties: Carla Buijsman ipsis b.v., Zwaag (0229 - 27 27 00)

Druk: Meco Offset, Zwaag

Oplage: 2.300 exemplaren

Het bestuur van de Boerderijinstichting Noord-Holland 'Vrienden van de stolp':

Evert Vermeer (voorzitter)
Larixplantsoen 15, 1702 XG Heerhugowaard

Mart Groentjes (secretaris)
Schapenlaan 20, 1862 PW Bergen

Evert Barendrecht (penningmeester)
Jan Greshoffstraat 20, 1822 JC Alkmaar

Willem Messchaert, Kolhorn
Melanie Balledux, Warmenhuizen
Joop van Diepen, Oosterblokker
Sander Douma, Schermerhorn
Wilma Eelman, Den Burg
Maarten Koning, De Goorn
Henk de Visser, Oudorp
Anneke Zandt, Twisk
Peter van Zutphen, Anna Paulowna

Advisering

Het is voor leden mogelijk adviezen m.b.t. constructief-technische cq esthetische aspecten en onderwerpen over boerenerven 'op locatie' te verstrekken.

Voor een dergelijk advies wordt een bijdrage van € 100,- (all-in) in rekening gebracht.

Verzoeken om advies te richten aan het secretariaat: Schapenlaan 20, 1862 PW Bergen e: stolpen@xs4all.nl

Zie ook onze website: www.boerderijinstichting.nl

De nieuwsbrief verschijnt 4 maal per jaar.

ISSN 1566-8843

Te weten

- Lidmaatschap van de Vrienden van de stolp is € 15,- per jaar (meer mag).
- Geef tijdig eventuele adreswijziging door.
- De beroemde boerderijkalender 2003 is ook in 2014 bruikbaar!