

BOERDERIJENSTICHTING NOORD-HOLLAND

# VRIENDEN VAN DE STOLP

Boerderijen Beeldbank: [www.boerderijenstichting.nl](http://www.boerderijenstichting.nl) | Volg Vrienden van de Stolp ook op Facebook

NIEUWSBRIEF NR. 85, JUNI 2016

## PICASSO EN DE STOLP

MET BON VOOR TENTOONSTELLING

## BINNENKIJKER

STOLP MIDDEN IN NATUURGEBIED

## OPGRAVING

VERDWENEN STOLP MET GEHEIMEN

COURTESY MUSÉE PICASSO/STEDELIJK MUSEUM ALKMAAR

**LANDELIJK -WONEN.nl**

**TE KOOP BOUWKAVEL**



**Ursem, De Kolk 2**

Deze riante kavel ligt in open gebied met aan de voorzijde een ruim vrij uitzicht. De grootte van het perceel bedraagt circa 14.000 m<sup>2</sup>, waarvan maar liefst circa 3.000 m<sup>2</sup> bestemd is als bouwkaavel waarop een stolpboerderij gebouwd kan worden. Een gedeelte van deze grond met een breedte van 40 meter en een diepte van 75 meter heeft de bestemming woondoeleinden. De overige grond heeft een agrarische bestemming. Een prachtige stek om te wonen in uw eigen ontworpen stolpboerderij!! Informeer naar de mogelijkheden!

**AGRITEAM NOORD-HOLLAND B.V.**  
Noordervaart 30 \* 1841 HA Stompeteren  
Tel. 072-5039797 \* E-mail noordholland@agriteam.nl

**Floridus**  
tuin & groen

- hoveniersbedrijf
- tuinontwerp en adviescentrum
- sport en recreatie
- tuinwinkel

Wij leggen geen tuinen aan  
*Wij maken het gras groener dan bij de burens!*

Het Woud 10 - 1688 JE Nibbixwoud - telefoon 0229 - 57 16 29  
E-mail hoveniers@floridus.nl  
www.floridus.nl



**Hout 100% duurzaam**

Bomen zuiveren de lucht en produceren zuurstof (O<sub>2</sub>). Daarnaast nemen groeiende bomen CO<sub>2</sub> op. Dat betekent dat bossen het broeikas effect verminderen en daarmee klimaatverandering tegengaan.

**Tot in detail verantwoord maatwerk**

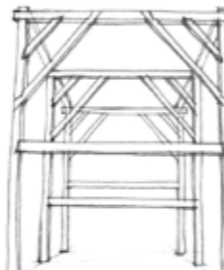
**Visser Hraam** Noorder IJ- en Zeeweg 8, 1505 HG Zaandam  
075-6177984 | www.timmerfabriekvisser.nl



**ARCHITECTENBUREAU KLEIN**

restauratie  
transformatie  
nieuwbouw  
verbouw

Zaanweg 59, Wormerveer  
075-6287686, www.kleinbv.nl



**AANNEMERSBEDRIJF WEST-FRIESLAND**

**AWF**

Dr. Nuyensstraat 20 • 1617 KC Westwoud • info@awfbouw.nl • www.awfbouw.nl




14

## INHOUD

4	DAGJE STOLPENWALHALLA	13	NIET ZONDER HOOP
7	PABLORAMA PICASSO	14	BINNENKIJKER
8	VIER EEUWEN VRIEND	16	DRIE ZAAANSE GRATIËN
10	BUITENPLAATSEN PURMER	17	KIEK 36 + 37
11	WATER EN VUUR	19	STOLPEN IN HET NIEUWS



4



7



8



13

## KUNSTIG STOLPENLAND

"Wat past die volmaakt in het geometrisch systeem", aldus Aldous Huxley (1894-1963, auteur van o.a. 'Brave New World') over de stolp die hij zag op zijn reis door Noord-Holland. Hij is er lyrisch over en schrijft: "het zou onmogelijk zijn iets passenders te ontwerpen en met een gevoel voor esthetische kenmerken die je niet hoog genoeg kunt schatten hebben de Noord-Hollanders gevolg gegeven aan de roep van het landschap en dat bezaaid met piramiden. Heerlijk landschap!..."

### Er op uit

Twintig jaar eerder, in 1905, was Pablo Picasso, een andere wereldberoemde kunstenaar ook in stolpenland geweest. Hij verbleef o.a. in Schoorldam en was verrukt over het landschap en de stadjes. En vooral over de struise boerenvrouwen. Die schilderde en tekende hij merendeels in Westfries kostuum. In 'Les trois Hollandaises' toont hij een tafereel met een thema uit de Griekse oudheid: de Drie Gratiën. Geportretteerd aan het Noord-Hollands kanaal met een stolp aan de overzijde. In het Stedelijk Museum Alkmaar is deze zomer een tentoonstelling over zijn reis te zien; voor onze Vrienden met kosteloze entree. Noord-Holland: kunst en stolpen om de hoek. Een bezoek aan een van de museumboerderijen is ook een aanrader!

4



Deelnemers van groep 1 in de stolp van de fam. Colly.



Schouw en bedsteden van de smaakvolle stolp K 154.



Toelichting op de dars in K 162.

## DAGJE IN STOLPENWALHALLA

Ruim 50 deelnemers, merendeels nieuwe leden, verkenden het Westfriese dorp Twisk op 14 mei j.l. met onze voorjaarsexcursie. Uitverkoren uit meer dan 100 (!) aanmeldingen. Zij bezochten na koffie en toelichting in 't Twisker Slot vier prachtstolpen in het ongetwijfeld mooiste dorp van Noord-Holland. Verdeeld in twee groepen slingerde het lange lint van deelnemers zich over de dorpsweg naar de gekozen dorpschonen. Langs tal van andere indrukwekkende boerderijen en boerenerven.

Zo kwamen ze in de 'Rozenstolp' van de familie Colly waar ze na hartelijke ontvangst konden verbazen over de uitvoerige en complete restauratie en aanpassingen van een voorheen gehavende stolp. Van ouder datum maar in de vrolijke, uitbundige stijl van 1893 deels herbouwd en uitgebreid. Recent opnieuw rietgedekt met een wondermooie ronde schoorsteen als bekroning. En veel oog voor detail en kleurgebruik met een verrassend resultaat. Iets verder richting dorpskom koerste de familie de Ruiter de gezelschappen door hun 'Witte Hoeve', in de 18<sup>e</sup> en 19<sup>e</sup> eeuw bewoond door de boer-burgemeester met een aanbouw met voorgevel in de trant van de stolp. De indeling van de grote stolp verradt nog het agrarisch gebruik en ook hier is woonkamer in de vml koestal gesitueerd. Opvallend zijn ook de nog bruikbare bedsteden, de inbandige waterput en de grote, lege bovenverdieping met zicht op de forse, gave constructie. Het achtererf werd terecht als een idyllisch paradijs getypeerd.

### Contrasten

Na de lunch in de voormalige concertzaal van Wibi Soerjadi in 't Twisker Slot (stolp met vroeg 20<sup>ste</sup> eeuwse voorhuis) kwamen nog twee stolpen in beeld. Grote contrasten. Je zag een perfect gerestaureerde 18<sup>e</sup> eeuwse stolp, de enige in dit dorp met houten gevels. Een smaakvol interieur met authentieke onderdelen als schouw en keukeninrichting, een staalkaart aan origineel kleurgebruik en opvallende oplossingen voor lichtinval. Restauratie is het thema van de andere middagstolp: met de uitvoering is recent begonnen want de forse piramide was toe aan dringend herstel. Veel van de originele onderdelen worden gespaard maar ook hier zal de nog authentieke lange regel voor woondoeleinden worden aangepast. Prachtplek, met dat erf en boomgaard. De deelnemers waren het er over eens dat er voor deze stolp en erf net op tijd de redding is ingezet. ■

## KWISTIG TWISK

### IMPRESSIE VAN DE VOORJAARSEXCURIE DOOR ANNA, EEN VAN DE DEELNEMERS

Stolpen lijken rigide. Gebouwen waarin alleen het boerenbedrijf een plek kan vinden. Boeren van nu hebben echter net zo veel moeite met een stolp als buitenlui. Het is waar, een stolp eist meer van de gebruikers dan een gemiddeld gebouw. Maar het is ook heel vergevingsgezind. Iedere stijl en wens valt binnen de vierkantpalen te passen. En met geduld (en geld), ontstaat steeds weer een uitzonderlijke oplossing. Altijd enig en uniek in zijn vorm.

Zo uniek dat de Boerderijenstichting Noord-Holland tegenwoordig twee keer per jaar een excursie kan verzorgen. Met verrassende voorbeelden van gebruik en hergebruik. Dit voorjaar werd Twisk bezocht. Een stolpen-eldorado en ook nog in het seizoen dat het dorp er op zijn mooist bij ligt. Met trotse kastanjes zwaar van de bloeiende kaarsen en forse dikbenige beuken in de voorjaarszon. Vier, eigenlijk vijf stolpen binnen dit stolprijke lint dorp openden hun deuren gastvrij.

Een stolp, nog nasidderend van verwaarlozing en leegstand zakt op eigenzinnige manier naar voren en opzij. Het erf inmiddels overgenomen door graafmachines, de lange regel is vol gereedschap en bouwtekeningen. De plannen zijn groots en meeslepend en originele gedeeltes staan veilig weggezet voor herplaatsing. Een andere stolp

verderop is al veel verder in ontwikkeling. Onderdelen zijn zorgvuldig gerepliceerd en geplaatst. De boerderij is een uitzonderlijk comfortabel woonhuis geworden met plezier voor mens en dier. Ook perfect gerestaureerde stolpen kunnen te koop staan. Stolp nummer drie glimt de nieuwe eigenaar tegemoet. De houten wanden perfect in het gelid, het vierkant omgetoverd naar de wensen van nu en met uitzicht om te zoenen. En goed onderhouden. Essentieel om de liefde van een stolp te mogen ontvangen. Want een stolpboerderij kost tijd. Het woonoppervlak is groter dan gemiddeld, het erf vaak een flinke lap. Stolp nummer vier toont de aandacht van haar bewoners. Het gazon strak gemaaid tot voorbij de stoere walnoot, de hal met glanzende tegels, trots blote poeren en een uitbundige boeket fluitenkruid op tafel.

En laat ik nummer vijf niet vergeten. Een heus slot. Ontvangst en lunch was in de kasteelstolp Twisker Slot. Naast koffie en kroket konden we deze bijzondere stolp bekijken. Voorhuis en stolpschuur vormen een ensemble van de hand van architect Evert Kalverboer en kent een rijke historie. Het was een bijzondere dag. Met veel impressies en volop inspiratie. Ik verheug me op wat de stolpenvrienden zullen brengen bij de najaarsexcursie. ■



Langs de prachtstolpen aan de Dorpsweg in Twisk.



De tuin van De Witte Hoeve openbaart zich als een paradijs.



De houten stolp Dorpsweg K 154.



't Twisker Slot.

FOTO: HENK DE VISER

Goed werk en spijkers met koppen slaan!



SCHREPEL 12 DE GOORN - TEL.: 0229 - 540996

WWW.MAARTEN-KONING.NL

**KWANTES**

makelaardij

Middenweg 9 | Postbus 15 | 1619 BL Andijk | Tel. 0228 - 59 22 44  
info@kwantesmakelaardij.nl | www.kwantesmakelaardij.nl



**TE KOOP**  
Beukenlaan 2 Twisk

Prachtig gerenoveerde **STOLPBOERDERIJ** met vrijstaande garage en tuinhuis op maar liefst 1.900m<sup>2</sup> eigen grond!

De stolpboerderij dateert oorspronkelijk van vóór de Tweede Wereldoorlog, maar is door de huidige eigenaren volledig gerenoveerd. Dit alles met behoud van de sfeerbepalende authentieke details.

Vraagprijs € 515.000,-



de sleutel tot agrarisch bezit

**PRONK STAAT VOOR VAKMANSCHAP**



**PRONK BOUW**

nieuwbouw  
verbouw  
onderhoud  
restauratie



Machinestraat 2, Postbus 20, 1749 ZG Warmenhuizen  
Telefoon (0226) 39 13 74, fax (0226) 39 20 32

E-mail: info@pronkbouw.nl, website: www.pronkbouw.nl

# PABLORAMA

## PICASSO IN NOORD-HOLLAND

Pablo Picasso verbleef in 1905 enkele weken in Noord-Holland en bezocht de streek vanuit Schoorl. Hij maakte er twee gouaches en tekeningen in schetsboekjes. Tezamen met documentatiemateriaal en film deze zomer te zien in het Stedelijk Museum Alkmaar.



Hollandaise met stolp anno nu.



Eigen interpretatie van bewoner W. Mans op stolp in Grosthuizen.

Picasso was 23 jaar toen hij, op uitnodiging van zijn Parijse vriend Tom Schilperoort in Noord-Holland neerstreek, zo ongeveer aan het einde van zijn 'blauwe periode'. Hij logeerde in Schoorl en daarna in Schoorldam, in het pension van Dieuwertje de Geus -later ook zijn schildersmodel-. Zij komt voor op 'La belle Hollandaise' en op 'Les trois Hollandaises'. Laatstgenoemd werk is een verwijzing naar de Griekse mythologie, de drie Gratiën Hier in Westfriesse kledij, de gebruikelijke streekdracht van die tijd. Boerenmeiden uit Schoorldam aan de oever van het *Groot Noordhollandsch Kanaal*, getransformeerd tot mythologische, zegenrijke godinnen in onderlinge verbondenheid. De Griekse Charites, voorgesteld als de Gratiën, zijn bij de klassieke Grieken de godinnen van groei, bloei en rijping. Het thema is in de Romeinse tijd en in de Renaissance in tal van kunstwerken verwerkt. Overigens wordt verondersteld dat Picasso voor de drie vrouwen maar één model liet poseren (die Dieuwertje weer).

Picasso is vanuit zijn tijdelijk onderkomen in Schoorldam naast het (nog bestaande) café het kanaal overgestoken en keek voor de compositie over het kanaal naar het westen. De drie vrouwen staan dus op de Kanaaldijk, onderdeel van de Westfriesse Omringdijk. Dat heeft hij zo bedacht want in de vermoedelijke werkelijkheid heeft alleen Dieuwertje model gestaan voor deze drie Hollandaises.

### Stolpboerderij

Er is op deze gouache ook een stolpboerderij te zien aan de overkant van het kanaal. Bij onze naspeuringen blijkt dat de stolp aan de Rijksweg nr. 30 als voorbeeld is gebruikt. De stolp staat er nog steeds, op korte afstand van waar Picasso verbleef. De voorgevel toont dezelfde niet veel voorkomende symmetrische indeling van de stolpbouw in dit gebied. Picasso heeft het aantal ramen teruggebracht naar twee en de indeling daarvan wat veranderd; de gevel heeft hij wit geschilderd en het dak voorzien van een (niet meer aanwezige) 'dakspiegel'. Aannemelijk is dat de verschillen te maken hebben met zijn verbeelding waarmee hij kenmerken van andere stolpen uit de omgeving in het werk heeft samengebracht. Zou de stolp (kubus met piramide) ook een aanleiding zijn geweest voor het kubisme van Picasso en andere kunstenaars na 1905? In de 'modelstolp' is een vroeger ingemetselde steen bewaard gebleven met de tekst: 'De eerste steen is gelegd door Willem Duin, oud 4 jaar, 4 september 1888'. Lange tijd was er een graanmaaldierij in gevestigd en in 1975 is de stolp herbestemd tot woonboerderij. De N9 Alkmaar - Den Helder liep hier langs en aan de wegwijk van de stolp was er lange tijd een verkooppunt van tuinbeelden, regentonnen en sierhekken. Sinds de omlegging van het wegtraject is de Rijksweg nu een doodlopende weg. De stolp staat (juni 2016) te koop. Met de ontdekking van de precieze locatie op dit vrolijke kunstwerk is deze stolp, net als zijn schepper, nu ook wereldberoemd geworden.

*Picasso in Holland* is de tentoonstelling van in Noord-Holland gemaakte werken van de beroemde kunstenaar. Met unieke buitenlandse bruiklenen, schetsboeken en zelden getoond documentatiemateriaal. En zelfs de stoel (een recente schenking) waarop de Spaanse meester in zijn Noord-Hollandse weken op werkte. Te zien in het Stedelijk Museum, Alkmaar t/m 28 augustus 2016, di. t/m zo. 11-17 uur. Bij de tentoonstelling is een recent samengestelde publicatie verkrijgbaar. De tentoonstelling maakt deel uit van het project Oog van de Meester, een meesteroute in de voetsporen van beroemde kunstenaars. Kijk voor alle verdere informatie op [www.stedelijkmuseumalkmaar.nl](http://www.stedelijkmuseumalkmaar.nl) en [www.oogvandemeester.nl](http://www.oogvandemeester.nl)

**ACTIE: Speciaal voor onze Vrienden van de stolp is er met de bon op pagina 11 voor 1 persoon gratis toegang tot de tentoonstelling in het Stedelijk Museum.**

**Aannemersbedrijf M. Duinmaijer B.V.**

Nieuwbouw  
Utiliteitsbouw  
Verbouw  
Onderhoud  
Restauratie  
Kozijnen en lijstwerk

M.C. van Voordenstraat 2  
1483 GB De Rijp  
tel.: 0299 673487  
duinmaijer@duinmaijer.nl  
[www.duinmaijer.nl](http://www.duinmaijer.nl)

**SIJM**

**RIETDEKKERS BV**

Zwaagdijk-Oost 286, t. 0229 262140, m. 06 20548854  
info@rietdekkersbedrijfsijm.nl, [www.rietdekkersbedrijfsijm.nl](http://www.rietdekkersbedrijfsijm.nl)



De gesloopte 17e eeuwse stolp in Venhuizen (opname uit 1921).

FOTO'S: ARCHEOLOGIE WEST-FRIESLAND

## VIER EEUWEN VRIENDEN IN EEN VENHUIZER STOLP

### ARCHEOLOGISCH EN HISTORISCH ONDERZOEK VAN EEN GROTE STOLPBOERDERIJ

In de maand mei van dit jaar hebben archeologen de funderingen van een van de grotere voormalige stolpboerderijen in Venhuizen blootgelegd. De boerderij kent een lange geschiedenis. Vermoedelijk werd de eerste stolp hier rond 1600 gebouwd. In de 17<sup>e</sup> en 19<sup>e</sup> eeuw volgden vele verbouwingen, waarbij onder meer de koestal is vergroot. De boerderij werd eeuwen lang bewoond door de familie Vriend. Een deel van de 18<sup>e</sup> eeuwse inventaris van deze kinderrijke familie is in een van de kelders in scherven teruggevonden.



Waterput in koestal.



Trap naar de kelder.

17<sup>e</sup> eeuwse wandtegels met soldaten.

Middeleeuwse put van wijnton.

### Bouwen op een zandige rug

Op de locatie van het erf aan het Westeinde 15 loopt een grote zandige geulrug. Dit overblijfsel uit de bronstijd, ongeveer 3000 jaar geleden, ligt onder grote delen van West-Friesland. Waar elders de bodem vanwege de zeeklei slap is, is deze hier juist stevig. In de opgraving zijn op deze hoge, droge plek zodoende ook overblijfselen uit de Bronstijd zoals kringgreppels gevonden.

Tijdens de middeleeuwse ontginning van het gebied zijn 800 jaar geleden de eerste sloten op het terrein gegraven. Zij lijken al vrij snel weer te zijn dichtgegooid. In dit landschap woonden de kolonisten. Van middeleeuwse bewoning uit deze tijd is binnen het project voornog niets aangetroffen. Wel is uit de late middeleeuwen een waterput opgegraven gemaakt van een houten wijnton. Hierin zaten helaas geen vondsten uit, maar we vermoeden dat hij uit de middeleeuwen dateert. Na 1550 neemt de activiteit op het perceel toe. Hier werden diverse kuilen gegraven, gewoond werd hier nog niet. Waarschijnlijk stond er wel een huis op het buurperceel.

### De komst van de stolpboerderij

Rond 1600 is een grote stolpboerderij op het perceel gebouwd. Deze stolp is pas rond 1960 afgebroken, daarom bestaan nog foto's van deze boerderij. Het gebouw is in 1921 door de befaamde boerderij-onderzoeker Uilkema opgemeten en beschreven. De plattegrond die Uilkema toen maakte dient nu als uitgangspunt voor het archeologisch onderzoek.

Inmiddels zijn van de stolpboerderij stukken van de zij- en achtergevel, twee poeren waar de houten constructie van de stolp op rustte, het zogenaamde 'vierkant', de haardfundering, drie bakstenen waterputten en diverse kelders blootgelegd. Opvallend is dat de boerderij heel licht is gefundeerd. De vierkantpoeren zijn klein en ondiep. Dat een dergelijke grote boerderij hier op bleef staan geeft aan dat bouwers blijkbaar een groot vertrouwen in de harde, zandige ondergrond. Dat is niettemin ook mis gegaan: een deel van de zijgevel is enorm weggezakt omdat het bovenop een middeleeuwse kuil is gebouwd.

Een grote kelder aan de voorkant van de stolp is al direct bij de bouw rond 1600 gemaakt en was eerst toegankelijk via een bakstenen trap vanaf de dars. In de 17<sup>e</sup> eeuw is een tongewelf in de kelder gemaakt, mogelijk hangt dit samen met de bouw van een grote haardpartij in de opkamer boven de kelder. In de 19<sup>e</sup> eeuw is de oude trap weggehaald en een nieuwe bakstenen trap op een andere plek gemaakt. Op dat moment is ook het vloerniveau van de kelder een stuk verhoogd.

In de boerderij zijn veel fragmenten van wandtegels gevonden uit de 17<sup>e</sup> tot en met de 19<sup>e</sup> eeuw. Zij bevonden zich bijvoorbeeld tegen een van de haardplaatsen en geven zo een goed beeld van het interieur van de stolp. Bijzonder zijn enkele 17<sup>e</sup> eeuwse wandtegels met afbeeldingen van piekeniers, een tamboer en een vaandeldrager.

### De huisraad van de familie Vriend

De bekende Westfriesse familie Vriend woonde en werkte eeuwenlang in deze stolp. Een rooms-katholieke familie met een grote kinderschaar. Achtereenvolgens waren Jan Vriend, Pieter Vriend, Dirk Vriend, Jacob Vriend en Cor Vriend de hoofdbewoners. Zij huwden met vrouwen uit andere bekende Westfriesse families als Dekker, Stam, Koeman en Schouten; het waren vruchtbare huwelijken. Pieter Vriend maakte behalve als agrariër ook maatschappelijk carrière. Hij werd eind 18<sup>e</sup> eeuw de eerste rooms-katholieke burgemeester van Venhuizen, iets wat eigenlijk alleen was voorbehouden aan het protestantse deel van de Venhuizer gemeenschap.

In de zuidwesthoek van de boerderij is een kleine gemetselde kelder gevonden. Deze bleek te zijn opgevuld met klei en veel scherven van aardewerk van rond 1700, waaronder kookgerei, spreukenborden uit Delft en veelkleurig beschilderde schotels uit Friesland. Het geeft een goed beeld van het huisraad van de bewoners van de stolp in die tijd. Wat ontbreekt zijn tabakspijpen en theeservies van Chinees porselein. Roken en thee drinken werden blijkbaar als overbodige luxe gezien.

Na het dichtgooien van de kelder rond 1700 is de stal van de boerderij vergroot. Dit ging ten koste van een deel van een woonruimte. Dit fenomeen, het vergroten van de stalruimte in de 18<sup>de</sup> of 19<sup>de</sup> eeuw, is al bij diverse stolpboerderijen in West-Friesland waargenomen. De reden hiervoor was een groeiende veestapel. De welvaart van de Westfriesse boerenstand nam in deze tijd langzaam toe.

### Nieuwe woning op een historische locatie

In 1960 was de boerderij zo krakkemikkig geworden dat deze haast vanzelf instortte. Het gehele gebouw is destijds gesloopt. Op de locatie kwam in 1965 een praktische familiewoning met schuren en opstallen voor het bedrijf. Deze woning is onlangs gesloopt. Binnenkort zal worden gestart met de bouw van een nieuwe woning.

Meer informatie: Michiel Bartels, Archeologie West-Friesland, [m.bartels@hoorn.nl](mailto:m.bartels@hoorn.nl), 0630468593

# BUITENPLAATSEN IN DE PURMER

## NIEUW EN RIJK BOEK OVER BUITENPLAATSEN EN BOERDERIJEN

Amsterdam groeit na 1600 uit z'n jas en de stad raakt overbevolkt en vervuild. De rijke Amsterdammer zoekt zijn heil in buitens langs de Vecht, in Kennemerland en dichterbij huis in de (droge) Watergraafsmeer. In 1612 is de drooggelegde Beemster een logische nieuwe plek voor het goede buitenleven in de zomer. Tien jaar later volgt de Purmer waar het verse polderland nieuwe ruimte biedt aan de wensen voor aanzien en genot van regenten en rijke kooplui.

Behalve een belegering is de buitenplaats in de polder vooral een combinatie van een zomerhuis met een vorm van agrarische bedrijfsvoering. De families Rans(t) en Valckenier bijvoorbeeld weidden zelf ossen in de Purmer en later volgen gerenommeerde Amsterdamse slagers, zoals Abcou en Groenewoud hun voorbeeld.

### Investeerders

Opmerkelijk is de belangstelling van buitenlandse investeerders. De Italiaanse families Romiti en Vernatti bouwen in de Purmer eigen, zogeheten ridderhofsteden. Hun 'vreemde' inbreng wordt gedoogd en zij worden door sommigen afgedaan als "ijdele en spreekwoordelijk domme mensen". Zowel hun verblijf als hun bouwsels zijn een kort bestaan beschoren.

Nederlandse families die investeren zijn bijvoorbeeld De Neufville en De Wolff. Hun geschiedenissen vermengen zich met die van Joost van den Vondel en met het succes van een nationaal befaamd geworden orangerie. Meerenberg en Wolffenhoek heten de respectieve buitens. Het laatstgenoemde gaat door als de mooiste van de hele Purmer. In de loop der eeuwen groeit gaandeweg de invloed van bestuurders en kooplui uit Edam, Purmerend en Monnikendam. Zo heeft de burgemeester van Edam, Jacob Teengs, aan de Oosterweg het buiten Zantwijk.

### Kaalslag na welvaart

Maar welvaart vergaat en soms sneller dan gedacht. Het fameuze buiten Westwijk van Dieric Tholinx ('een extra ongemeen sterk gebouwt Heere Huys') kent zelfs een megalomane stijl. Toch bestaat dit buiten nog geen honderd jaar en is waarschijnlijk de eerste buitenplaats die in de Purmer wordt gesloopt (1733). Deze sloop

krijgt navolging en bovendien het karakter van een kaalslag. De rijke families uit de steden rondom trekken zich in de 19<sup>e</sup> eeuw meer en meer terug uit de Purmer. Door vererving naar soms verre familieleden verdwijnt de lokale binding. Een mogelijk restant is de natuurstenen banderol in de gemetselde, stadse topgevel aan de Zuidijk: Kalversprong. Maar pas op, de gevel is in neo-17<sup>e</sup> eeuwse stijl in de vorige eeuw opgetrokken! Sic transit gloria mundi!

Wat overblijft is de ruimte van de polder met zijn rechte wegen en sloten, waarin de buitens verrezen van een sterk groeiende overloopgemeente. En een bos. En een bedrijventerrein. Stolpboerderijen domineren nog het landschap, waar de druk op de ruimte opnieuw toeneemt. En dus ook op de stolpboerderij.

### Sjiek en boerensier in boek

Dit heerlijke boek van C. Boschma-Aarnoudse geeft in een overtuigende stijl en met prachtig beeldmateriaal inzicht in de ontwikkeling van een polder, als die eenmaal is verkaveld. Hoeveel dure sjiek voorafgaat aan boerensier met vele vormen van agrarische bedrijfsvoering als onafgebroken spil in het voortbestaan gedurende vier eeuwen. Mensen gaan voorbij, hele families passeren de polderrevue. Kooplui, pachters, boeren en overheden drukken hun stempel op een icoon van Noord-Holland. De Purmer, nu een buitenplaats voor velen.

*Buitenplaatsen in de Purmer. Investeren en buiten leven in een Noord-Hollandse polder.*

*Uitgeverij Noord-Holland, Wormer.*

*ISBN 978-90-78381-88-4, NUR 693, € 24,95 (excl. verzendkosten), bestellen@uitgeverijnoordholland.nl*



Purmerdijk 15 (herbouw 1910) in stijl periode Purmer Buitenplaatsen.

# WATER EN VUUR

Honderd jaar geleden, 1916, werden grote delen van Noord-Holland getroffen door een watersnoodramp. De dijken aan de Zuiderzee in het noorden en in Waterland-Zaanstreek-Wormer braken door en grote gebieden kwamen onder water te staan. Het aantal slachtoffers is beperkt gebleven maar veel vee verdronk, boerderijen werden vernield en de schade was enorm. De ramp was aanleiding voor de ontwikkeling van de Zuiderzeewerken en resulteerde in de aanleg van de Wieringermeer en de Afsluitdijk. In onze volgende Nieuwsbrief ruime aandacht voor de ramp en de gevolgen.



Brand verwoest stolp Jisperweg 129.

*Brand is voor stolpbewoners een schrikbeeld. Vanwege de houten constructie en het riet slaat het vuur snel om zich heen. Brand voorkomen door brandpreventie is buitengewoon belangrijk.*

### Enkele tips

- Alle zaken waarmee brand veroorzaakt kan worden of die brand stimuleren in een brandvrije ruimte onderbrengen. Ook persoonlijke, onvervangbare bezittingen en waardepapieren.
- Gebruik (gas-)aanstekers, bij voorkeur geen lucifers of kaarsen.
- Laswerkzaamheden niet in de buurt van brandbaar materiaal.
- Verf-afbranden en het ontdooien van waterleidingen is heel brandgevaarlijk, vooral in de buurt van riet of rieten dakbeschot. Neem voldoende afstand en bedek hout en riet met brandwerend materiaal.
- Bij voorkeur geen brandgevaarlijke en bij brand moeilijk te blussen kunststofgordijnen en/of vloerbedekkingen aanbrengen.
- Laat regelmatig electra(-leidingen) controleren en maak een situatieschets van de locatie ervan.
- Bij aanwezigheid van een open haard dient de schoorsteen regelmatig gecontroleerd te worden. Ook loszittend riet vanwege vogels en vogelnesten.
- Altijd blusmiddelen bij de hand houden. Plaats blusapparaten op strategische en kwetsbare plekken zoals de keuken, werkplaats, en in pandige hooiberging, stalling of garage.
- Zorg voor goede aansluiting van de waterleiding; op plekken waar geen watervoorziening in de buurt is emmers met water plaatsen.
- Gebruik geen vuurwerk en/of wensballonnen in de nabijheid van de boerderij en wijs buurtbewoners en de gemeente op het gevaar ervan.
- Gebruik een bliksemafleider.
- Zorg voor een afdoende brandverzekering.

### Water en vuur

'100 jaar droge voeten in Waterland' is de titel van een project dat op veel manieren aandacht schenkt aan deze watersnoodramp. Onderdeel ervan is de tentoonstelling 'Water en Vuur' in het Agrarisch Museum Westerhem in Middenbeemster. De ramp van 1916 bleef de Beemster bespaard maar er is veel hulp geboden bij o.a. evacuatie en levering van materialen.

### Brand

De tentoonstelling is aangevuld met het polderfenomeen Brand. In de Beemster zijn in de afgelopen 100 jaar meer dan 55 stolpen verbrand. Van 40 boerderijen is beeldmateriaal en documentatie verzameld en tentoongesteld. Hooibroei en bliksemingslag waren over het algemeen de boosdoeners. Omdat de Beemster stolpen solitair zijn gesitueerd was er gelukkig nauwelijks sprake van overslaand vuur. Er is op de tentoonstelling ook veel oud brandweermateriaal opgesteld en modellen van Beemster brandweerauto's. In de dars staat een oude Beemster handspuit, een van de zes die deze droogmakerij ooit rijk was. Al met al voor Beemsterlingen nare herinneringen met de aantekening dat de vrijwillige brandweer Beemster ook vele gebouwen van de ondergang heeft weten te redden. Museumboerderij Westerhem t/m 30 sept., di. t/m vr. 11-17 uur, za. en zo. 14-17 uur.

**PICASSO IN HOLLAND**  
07.06.16 - 28.08.16  
STEDELIJK MUSEUM ALKMAAR

GRATIS ENTREE VOOR ÉÉN PERSOON BIJ INLEVEREN VAN DEZE BON



**COMANDEUR**  
BOUWONTWIKKELING

Adres | Oosterkwelweg 3 | 1771 MH Wieringerwerf  
T | 0227 60 06 60 | E | info@commandeurbouwontwikkeling.nl  
www.commandeurbouwontwikkeling.nl



**SANDER DOUMA ARCHITECTEN BNA**  
www.sanderdouma.nl 072-503 98 47




**onderlinge**  
**DE VEENHOOP**

Speciaal voor de brandverzekering van rietgedekte panden. Goede voorwaarden met lage premies.

Voorbeeld: brand-/stormverzekering woonboerderij steen/riet vanaf 1,60 ‰/oo en woning steen/schroefriet vanaf 0,80 ‰/oo.

Hoornseweg 2, 1687 ND WOGNUM, telefoon 0229 57 22 57  
www.ovmdeveenhoop.nl, info@ovmdeveenhoop.nl




Amsterdam Bussum 's-Hertogenbosch  
**WWW.WEIJNTJES.NL**

**Voor alle rieten daken**  
www.kooijmanrietdekkers.nl



**Kooijman Rietdekkers**

Rietdekbij J.P. Kooijman B.V.  
Ruigeweg 119A, Schagerbrug  
T 0224 57 13 28 of 06 53 89 18 49

- dakvernieuwing
- renovatie dakconstructies
- aanbrengen isolatie/-platen
- reparatie en onderhoud
- dakramen en dakkapellen
- ontmossen



**GRATIS INSPECTIE**  
OP HOUT-AANTASTING

**MEER DAN 50 JAAR 'DE GROOTSTE VRIEND VAN DE STOLP'**



**Van Lierop**  
Conserveert & Herstelt Hout | Verdrijft Vocht

Specialist op het gebied van o.a.

- Houtworm- en boktorbestrijding
- Herstel van rotte balkgedeelten
- Vochtbestrijding en kelderafdichting

072 574 18 56 - www.vanlierop.nl




Onder de titel 'Niet zonder hoop' brengen wij bedreigde stolpen onder de aandacht. Omdat blijkt dat steeds meer stolpen in leegstand vervallen en schijnbaar doelloos afglijden naar een roemloos einde. Eerst raakt de stolp in onbruik, met leegstand en het ontbreken van (zichtbaar) onderhoud tot gevolg. Dit begin van verwaarlozing leidt in de meeste gevallen tot verval. Wat is hiervan de oorzaak? Kan het tij van verdergaand verval gekeerd? Vaak onbekend. Wij willen dit fenomeen registreren in een ultieme poging tot behoud. Een actie die naar onze mening niet zonder hoop is.

## 10. PURMER

In droogmakerij De Purmer komt in de gemeente Purmerend na het bestaande bedrijventerrein nu ook het vervolg 'Baanstee-Noord' in ontwikkeling. Het aanzien van het polderland zal om deze reden flink veranderen. Dit vraagt ook hier vanzelfsprekend om een wijziging van de bestemmingen. Aan de Westeweg staan nog drie stolpboerderijen en aan de Edammerweg nog een stolp de aloude polderkarakteristiek te bepalen als vier unieke exemplaren van Noord-Hollands landelijke bouwkunst. Erfgoed dat wat ons betreft gezien mag worden en dat er thuis hoort. De boeren zijn uitgekocht en al jaren vertrokken, terwijl de gemeente als eigenaar de stolpen anti-kraak laat bewonen. Net als eerder in 2012 probeert de gemeente voor de verdere ontwikkeling de bomen van de windsingels te kappen. Bovendien, zo blijkt uit de tekst in een weggegoorpen bijzin, en passant ook vier stolpen te slopen. Een keiharde noodzaak ontbreekt in de ogen van mw. R. Kolkman-van Staveren uit Kwadijk en zij schrijft in een 'brief op poten' aan de gemeente dat in eerdere plannen die stolpen juist gespaard zouden worden door integratie van het bedrijventerrein. Zij spreekt van 'een vernietigende ontwikkeling'. Bovendien gaat de ontwikkeling van Baanstee-Noord nu niet bepaald voorspoedig getuige nog veel braakliggend terrein. Na verkregen inlichtingen bij de gemeente dient mw. Kolkman een onderbouwd bezwaar in tegen de bomenkap en tegen de

sloop van de stolpen. Dat doen ook de Stichting Behoud Waterland en onze Boerderijenstichting.

**Het balletje rolt**

De actie van mw. Kolkman blijft niet onopgemerkt en leidt bijvoorbeeld tot artikelen in de krant en tot weerwerk in de gemeenteraad. Daar worden vragen gesteld over de gang van zaken en over nut en noodzaak van de aangekondigde maatregelen. Raadsleden Heida en De Boer stellen zich niet alleen kritisch op, maar komen met een motie om de bomenkap en de sloop voorlopig uit te stellen en een onderzoek te laten doen naar de werkelijke bouwkundige staat van de drie stolpen, die in een eerder stadium zelfs als te gevaarlijk voor bewoning werd omschreven. De gemeenteraad neemt intussen de motie aan en de gemeente vraagt de Boerderijenstichting om overleg en advies. Uit eigen visuele inspectie van de betrokken stolpboerderijen blijkt de bouwkundige staat overigens in orde. Een vierkant trotseert moeiteloos meerdere eeuwen en de constructies vertonen aan de buitenkant geen zichtbare mankementen. Zo is er een stolp bij ('Schouwzicht', anno 1722) met een karakteristieke darsweeg naar Waterlands model. Deze stolp is monumentwaardig en stond eerder binnen de ontwikkelingsvisie aangegeven voor een nieuwe functie.

**Overleg**

Met de gemeente is overleg gevoerd waarbij duidelijk is geworden dat de plannen voor bomenkap en sloop voorlopig zijn opgeschort en bij de gemeente ook nu de overtuiging heerst dat van alle betrokken stolpboerde-



rijen de bouwkundige staat goed is. De inzet van de Boerderijenstichting is onder andere een onderzoek naar wensen voor gecombineerd werken en wonen; het kernprincipe van elke stolp. Licht in deze optie niet juist een uitdaging besloten om van Baanstee-Noord met gebruikmaking van deze cluster stolpen een dynamische en inspirerende locatie te maken? Baanstee-Noord 2.0. Baanstee-Mooi. Als de gemeentepolitiek erin zou slagen op deze mooie plek in de oude droogmakerij de stolpen Westeweg 74 ('Schouwzicht'), 76 ('Kraaiveld') en Edammerweg 4 een geslaagde en ingepaste herbestemming te geven door volwaardige opname in de ontwikkeling van het bedrijventerrein, dan is het provinciale streven voor stolpbehoud mede dankzij lokale inzet op scherp gezet. En kan dit mogelijk groot succes elders in Noord-Holland een lichtend voorbeeld zijn. Stolpen zijn in principe multi-functioneel, ruimtelijk, duurzaam en karakteristiek. Dat is om te gebruiken, niet om weg te gooien. Bovendien is dan deze rubriek opnieuw niet zonder hoop.

In de Binnenkijker kijken we binnen in een stolp. Nog meer dan de exterieurs verschillen de interieurs. In deze aflevering weer een stolp uit de duinstreek, maar dan wel eentje die je niet zomaar kunt vinden. Deze leeft een verborgen leven. Maar hoe mooi ...

Als in een tovertuin de geheime deur, leidt hier de enig juiste afslag naar een stolp middenin het duin. Na een terrein met louter witbloeiende meidoorns, voert een pad langs manshoog fluitenkruid onder bomen met frisgroen blad naar een grasweg zonder zichtbaar einde waar een overigens prachtig zwart houten hek maant: 'Geen toegang'. Een wildrooster en nog een hek. Dan gloort het puntdak van een rietgedekte stolp tussen de stammen. Naderbij gekomen, nodigt een kleed van afgewaaid witte kastanjbloesem de bezoeker naar de voormalige staldeur. Het begin van een sprookje.



#### Duinboeren en schelpenvissers

Stolp Berwout staat (bijna) aan de rand van de werkelijkheid. Met de oostgevel schurkt de bescheiden stolpboerderij van 12 bij 13 meter genoeglijk tegen de rand van het overvloedige duinbos, terwijl de westgevel vrij uitziet over een breed erf met gras en een (nieuw) duinmeer. De blanke top der duinen direct in beeld. Een plaatje rechtstreeks uit een album van Jac. P. Thijsse. Eric en Lidy Duijvis zijn er duidelijk zeer senag. Het voelt er voor hen als hun tweede thuis, met familiebanden die teruggaan tot 1960. Eric's vader huurde Berwout destijds als zomerwoning en dat is ononderbroken gebleven tot drie jaar geleden, toen Eric en Lidy de stolp konden kopen. "Een buitenkans", volgens beiden. Bij de koffie met stroopwafel beginnen de verhalen over de duinboeren van weleer. Een start die teruggaat tot 1862 als Willem Bak 532 bunder duingrond koopt en er in 1870 een stolpboerderij bouwt. 'Met recht van weidegang en veedrift tot zee'. De stolp heet dan 'Vogelwater' en wisselt meermaals van eigenaar. In 1933 gaat grond, stolp, villa en jachthuis over naar het PWN. De duinboeren hielden zich tot die tijd staande met wat vee, kaas, duinaardappels en graan en bijverdiensten als jager en schelpenvisser.

#### Architect Royaards en Duitsers

Het PWN kon met deze aankoop zijn waterwingebied fors uitbreiden. Villa en jachthuis (het huidige 'Vogelwater') en stolp worden opgeknapt en als buitenhuizen verhuurd. Aankomend architect C. Royaards herontdekt de schoonheid van de duinboerderij en krijgt opdracht deze te restaureren en dat

doet hij (vooral binnen) in zijn kenmerkende romantische bouwstijl (zie ook Binnenkijker Nieuw Westert in nr. 79). Zo blijft de toepassing van kleine ruiten en luiken gehandhaafd of wordt versterkt. Er komt een tweede schoorsteen bij en de aangebouwde grote schuur wordt nagenoeg gehalveerd. In de vertrekken veel detaillering in de vorm van eikenhouten (dubbele) deuren, lijsten, schoorsteenmantels, tegelplinten, haardtegels en een glazenkast. Overvloedig gebruik van grote scharnierhengen en gesmede spijkers. Op de vloer van de oude paardenstal (nu grote keuken) strak repeterende vormen in grijze en rode estrikken. Op de koestallen idem dito met baksteen. Waarschijnlijk komen ook de gebruikte kleuren rood en groen, en zwart, geel en wit uit de koker van Royaards. Zeker is dat Royaards de naam Berwout voor de stolp bedenkt. Berwout was in de 12<sup>e</sup> eeuw een rentmeester van de abdij van Egmond.

Familie Weeber is de eerste huurder van Berwout. Familie Hudig uit Rotterdam huurt als de bezetter in 1940 de stolp vordert en op het omliggende terrein onderdelen van de Atlantikwall gaat bouwen. Duitse militairen worden in de stolp gelegerd en de sporen van hun verblijf zijn er nog te vinden. Sporen van het houtjes hakken in de houten (!) vloer op de dars en constructies voor het hebben van veldbedden aan de koeschotten. Als de Duitsers vertrekken, keert Hudig in 1945 als huurder terug. In 1960 gevolgd door familie Duijvis.

#### Ouderdomshuisje

Waar in de gehalveerde schuur eerst varkens en later paarden stonden, huist nu de familie Duijvis. Tot hun grote genoegen. Feitelijk is alleen deze schuur als woonruimte geschikt, de stolp (zonder verwarming) alleen voor gebruik in de zomer. De schuur wordt dan ook wel het ouderdomshuisje genoemd, een ouderwetse variant op het huidige idee van een kangoerewoning. Als het aan Eric en Lidy ligt, komt dat later ook zo uit. Hun kinderen in de stolp en zij in het ouderdomshuisje. "Want het is hier zo heerlijk bij zomers weer, dan staan de darsdeuren open en is het buiten warm en binnen heerlijk koel. Omgekeerd ben je met de kachel aan binnen beschermd tegen de elementen." Zelden waren wij op een meer sprookjesachtige plek. Waar bovendien een stolp met een rode en een groene kamer, met een bonte opkamer, met een buitengewoon fraaie koegang, met hergebruikt hout in de vierkantconstructie, met negenruiters en luiken, met rondom riet op het puntdak, met een zwart-witte sierrand en met lage staldeuren zo perfect is ingepast, dat zoiets eigenlijk niet kan. Net zo perfect als die nieuwe stalen deuren met veel glas (een ontwerp van Eric) die, hoewel gesloten, bij wijd open darsdeuren niet opvallen maar juist de onmetelijke ruimtelijkheid van deze plek benadrukken. Buiten komt als het ware zo naar binnen en dat is wellicht het geheim van Berwout. 'n Plaat van 'n plaats.

WM





## DRIE ZAANSE GRATIËN



De drie gratiën van de Zaanstreek.

FOTO: P. NIEUWSTAD, COLLECTIE J. DECKWITZ

Jan Deckwitz

Niet alleen de gratiën van Picasso krijgen aandacht in deze Nieuwsbrief; ook die uit de Zaanstreek. Drie dames werden in hetzelfde jaar, op 8 april 1905, gekiekt aan de Middel in Westzaan. Twee van hen tonen trots hun rijwiel, zoals fietsen destijds werden genoemd. Beide vrouwen zijn keurig gekleed en dragen sierlijke hoeden. De oudere dame in het midden houdt het wat soberder. De foto is voor ons ook interessant vanwege de plaats waar de vrouwen poseren: tussen wanden van waarschijnlijk twee kapbergen. De linkerwand is getimmerd van elkaar gedeeltelijk overlappende houten delen, het is een zogeheten 'getrapte weeg'. Het woord 'weeg' betekent oorspronkelijk wand of muur. De wijze van betimmeren heeft eeuwenlang standgehouden.

### Dakpankapbergen

De rechterwand bestaat uit vertikaal opgehangen dakpannen. Het is een dakpanwand of pannenwand. Deze manier van gevelbekleding werd sinds halverwege de 19e eeuw soms gebruikt voor kapbergen. Zoals bekend waren kapbergen bestemd voor de opslag van hooi. De kieren tussen de pannen zorgen voor goede ventilatie, zo droogt het hooi na in de berg. De pannenwanden wateren goed af en zijn duurzaam in gebruik. Ze vergen alleen maar onderhoud als een kapotte pan vervangen moet worden. Aan de Middel in Westzaan en op nog een aantal plaatsen zijn nog oude dakpankapbergen te vinden. Zij dienen tegenwoordig vaak als voorbeeld voor bekleding van gevels. In tal van dorpen en steden in Nederland zie je steeds meer gevels die met pannen bekleed zijn. Gevels van huizen, scholen en bedrijfsgebouwen. Het is een trend in de nieuwbouw.

## WATERS- NOODRAMP 1916

Honderd jaar geleden werden noordelijk Noord-Holland (vooral de Anna Paulowna-polder) en het gebied Waterland-Zaanstreek-Wormer getroffen door een watersnoodramp. De Zuiderzeedijken braken door en grote gebieden kwamen onder water te staan. Het aantal slachtoffers is beperkt gebleven maar veel vee verdronk (of evacueerde naar hoger gelegen kerkgebouwen); boerderijen werden vernield en de schade was enorm. De ramp was aanleiding tot de ontwikkeling van de Zuiderzeewerken. Er zijn in dit jaar activiteiten als tentoonstellingen, symposia en publicaties aan gewijd. In onze volgende Nieuwsbrief uitgebreider aandacht.

FOTO: COLLECTIE BOERDERIJSTICHTING NOORD-HOLLAND



Anna Paulowna, 1916, door de watersnood getroffen stolp. Ingezakt als mislukte pudding, maar het vierkant trotseert.

## KIEK 36



Kiek 36 in tekening van Henk Tol.

Deze stolp staat in de Beemster. Dat zeggen zowel Jan de Groot als Cees de Waal, twee kenners van het Beemsterse erfgoed. Aan hun oordeel hoeft niet getwijfeld te worden. Bovendien kwam van Johan Bakker, ook uit de Beemster de bevestiging binnen: deze stolp stond aan Middenweg 70. In 1932 (volgens de Waal) of in 1934 (volgens Bakker) ging de stolp vanwege hooibroei in vlammen op. Korte tijd erna volgde herbouw met de naam 'Beemsters Midden'. In de stolp van de Kiek boerde vanaf 1929 A.C. Wijnberg. De voorouders van inzender Johan Bakker kwamen in 1943 op de herbouwde stolp. Henk Tol, de onvergetelijke kronieker van kunst en erfgoed van vooral de Beemster, maakte ooit een tekening van deze Kiekstolp. Hij plaatste er en passant de kinderen van Wijnberg op, de hond en poppenwagen en bovendien zijn vrouw met het bleken van de was.

## KIEK 37

De foto van de Kiek in dit nummer komt uit een nalatenschap. Daar is deze foto opgedoken en na omzwervingen bij de stichting beland. "Dut is wel wat voor jullie", was de mededeling en gek genoeg vroeg de persoon in kwestie meteen naar het naadje van de stolpkous. Een dergelijke vraag spelen we graag door.

### Statige knoepert

Deze stolp heeft, gelet op de lange noklijn, minstens een dubbel vierkant en zit met z'n dakvlakken strak in het rietpak. Het voorste dakvlak met een kunstig uitgespaarde dakspiegel in ojief. Vanaf de vierkante schoorsteen aan twee zijden als het ware weggolvend naar beneden tot kort boven de forse bakgoot aan de gemetselde voorgevel. Het eveneens gemetselde kleine topgeveltje, dat niet op de voorgevel maar in het dakvlak

rust, krijgt hierdoor een bijna exotisch karakter. Het bescheiden lofwerk aan de daklijst en de kleine makelaar versterken dat accent. De donker getinte dakpannen aan de onderkant dienen om het hemelwater goed in de goten te laten weglipen. Zeer waarschijnlijk richting waterput of -kelder. Water daar moest je zuinig op wezen. In de zijgevel een aantal halfronde stalramen. De voorgevel is statig en evenwichtig ingedeeld met pilasters aan weerszijden. Alle raam- en deurkozijnen hebben om te beginnen een gebogen bovendorpel. De T-ramen hebben eenvoudige, rechte gordijnen en aan de buitenkant luiken met jaloezieën. Keurig met een kwart boog om eenmaal dicht naadloos aan te kunnen sluiten aan die bocht van de bovendorpel. Elk luik heeft bovenaan steeds een kleine sierrand. De luiken van de twee dubbele raampartijen rechts in de voorgevel sluiten in het midden over elkaar heen. Links een enkel raamkozijn met identieke luiken en een al even statige (voor)deur. In het deurkozijn eveneens een gebogen bovendorpel en het bovenlicht is versierd met een levensboom. Tenslotte is de deur voorzien van een klassiek deurrooster. Onderaan is een vage smetrand te zien, waarin een onopvallend kelderraam ter hoogte van het midden van de dubbele raampartij. De vier in losse vorm gesnoeië leilinden maken deze voorgevel tot een voorbeeld van statigheid en rust. Het kale erf - in Noord-Holland vaak gewoonte - onderstreept dat nog eens. Hier geen tierelantijnen of loze opsmuk. Gewoon gras en drie lage struiken in een rond bed met schelpen. Klassieke, landelijke uitstraling. Zoals het hoort.

FOTO: COLLECTIE BOERDERIJSTICHTING NOORD-HOLLAND

### Volop zomer

Kijk eens goed naar dat hoge gras in de berm en het volle blad aan de bomen in de laning links van de stolp. Het zonlicht werpt harde schaduwen van de boomkronen op het rieten dak. Zes melkbussen staan leeg en verlaten langs de kant van de weg, bewaakt door een eveneens lege handkar. Het is zomer. Volop. Bovendien is het grote ijzeren hek gesloten. Wat het bord op het hek vermeldt, is (helaas) onleesbaar. Een ding is duidelijk: op deze hoeve wordt (even) stil gestaan, rust gehouden, gepauzeerd. Het is er koppiestijd. Ook tussen de strakke hekken, die als houten armen een verlengstuk lijken te zijn van de zijgevels, heerst rust. Terwijl de bomenrij links van de stolp als een waaier van bladeren beschutting biedt, staat de elektriciteitspaal helemaal links in beeld er wat verloren bij. Er hangt dan ook geen bovengrondse kabel meer aan. Neem dan die handkar, leeg en plat horizontaal vanwege een opmerkelijke steun van planken, een steun die wel wat weg heeft van een houten ventje. Kijken we nog eens door het grote hek naar de verte en staat daar dan nog een gebouw of is het een heuse polder fata morgana waarheen het oprijpad met een majestueuze slinger naar toe schijnt te leiden. Een bochtige slinger overigens om duizelig van te worden. Maar niet zodanig dat een oplossing over de standplaats van deze statige knoepert van een stolp in deze meander vastloopt. Nee, de harde feiten wil ook uw redactie weten. Reageren naar het bekende adres.

FOTO: COLLECTIE BOERDERIJSTICHTING NOORD-HOLLAND



Waar staat deze gave stolp met boerenbedrijf?



**MOLENAAR**  
BERGEN 072 581 33 97 KOEDIJK 072 561 44 46  
**RIETDEKKERS**

info@molenaarrietdekker.nl  
www.molenaarrietdekker.nl

## Ook adverteren?

Of iets vorm te geven?

**lebureau**  
grafische vormgeving

Bel of mail naar Carla Buijsman

0229 299 699 | carla@le-bureau.nl | le-bureau.nl

ook uw stolpboerderij kan energie-neutraal!

**Warmtebelang**  
tuinbouw energiebesparing

**AARDWARMTE:**  
Comfort in  
4 seizoenen

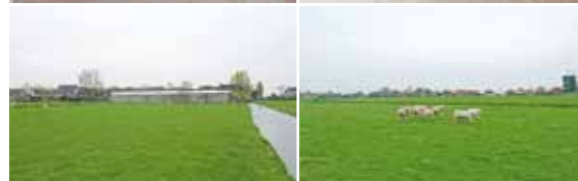
www.warmtebelang.nl



**TE KOOP**



**Verlaatsweg 33, Spierdijk**



Landelijk wonen nabij het dorp Spierdijk, centraal gelegen tussen Hoorn en Heerhugowaard in de polder Wogmeer. Het betreft een ruime kavel van ruim 9.800 m<sup>2</sup>, bestaande uit erf, ondergrond kassen en land. Hierop staat een woning met aanbouw, een schuur met werkplaats, een schuur met voormalige bollencellen en een grote bergschuur. Verder staan er kassen op het perceel ter grootte van circa 844 m<sup>2</sup>.

Zoekt u opslagruimte voor bedrijf aan huis, of heeft u paarden?

Dit is een object voor de hobbyboer, schilder, kunstenaar, muzikant of recreatief ondernemer. Mogelijkheden voor vernieuwbouw en ook totale nieuwbouw. Informeer naar de mogelijkheden.

**Vraagprijs € 345.000,- k.k.**

Meer info bij makelaar G.M. van der Velden

**AGRITEAM NOORD-HOLLAND BV**  
Noordervaart 30 • 1841 HA Stompvoren  
Tel. 072-5039797 • E-mail: noordholland@landelijk-wonen.nl

www.landelijk-wonen.nl

# STOLPEN IN HET NIEUWS

UIT HET NOORDHOLLANDS DAGBLAD, VERZAMELD DOOR ED DEKKER, JOURNALIST.

Al dik veertig jaar genieten in een woonstolp **Sint Maarten**, aan de Dijkstalwiel langs de Westfrie Omringdijk. De boerderij is zelf ontworpen, met hulp van twee architecten van Monumentenzorg. Op het erf van de eerder verbrande boerderij kwamen 6.000 bomen.

Een nieuwe toekomst gloort voor een stadsboerderij in **Enkhuizen**. Een jonge zorginstelling heeft de stolp -al geruime tijd te koop- op het oog voor een nieuwe woongroep voor jongeren (14-24 jaar) met een beperking. Het pand biedt veel mogelijkheden.

Opmerkelijke resultaten van een onderzoek van dienst Archeologie West-Friesland in **Venhuizen** naar de historie van de plek waar rond 1960 een stolp is afgebroken. Sporen van bewoning voeren terug naar rond 1600. Een eeuw later is de stal van de boerderij vergroot (zie ook pagina 8 en 9).

Na verbouwing van een vervallen stolp in **Egmond aan den Hoef** opende in 1976 De Klompenhoeve, in Nederland een van de eerste zorgboerderijen. Nu zijn er 1200, waarvan 150 in onze provincie. Er werken dagelijks zo'n veertig mensen.

Opvallende nieuwbouw naast een stolp in **Oudesluis**. Vader en moeder blijven in de boerderij-zonder-koeien, voor twee zoons is er ieder op het erf een losstaande kapbergwoning (waarvan één model vijfzelder). Mogelijk door de 'ruimte voor ruimte-regeling'.

**Schagen** staat een recreatieparkje bij een stolp midden in de weilanden niet toe. Een nieuwe 'hooiberg' met twaalf kamers, tien plekken voor tenten, vier recreatiehuisjes en horecavoorziening, dat was het plan. De gemeente vindt de huidige bed & breakfast (twee kamers) genoeëg.

Historische vereniging Suyder Cogge kent haar jaarlijkse onderscheiding 'De Opsteker' toe aan de eigenaren van een stolp uit 1648 in **Venhuizen**. Fraai gerestaureerd!

Grootse plannen van de verhuisde Schapenboerderij Texel in **Den Burg**. Opzet is om de jaarlijkse 10.000 bezoekers ook te laten genieten van een stolp uit 1700. Met een vierkant van gejutte scheepsmasten.

Imca Marina (75) maakt een nieuwe start. In **Hem**, in een stolp. De zangeres keert terug in West-Friesland na haar Groningse jaren. De boerderij huurt zij. Eerder bewoonde zij een stolp in Oudendijk.

**Medemblik** verbiedt het oplaten van wensballonnen, als tweede in West-Friesland. Gemeente Koggenland was de eerste. Door vrijwel zeker een wensballon brandde nieuwjaarsnacht 2015 een stolp in Berkhout af. ■

## STOLPKERKCONCERT

Kerken die als stolp werden gebouwd. Ze staan er nog, in Volendam en Zuidschiermer. Die in het palingdorp is een protestants godshuis uit 1658, gebouwd door Adriaen Jzn Nieng, molenmaker uit Hoorn. Op zaterdag 13 augustus een mooie kans om interieur en constructie te bekijken. Dan is er in het houten kerkje een concert (aanvang 10.30 uur) op het bijzondere orgel, in het kader van de Orgeltochten, met Aart Bergwerff als organist. Daarna, in Edam om 12 uur een concert in de Ev.Lutherse Kerk en om 14.30 uur in de Grote Kerk.

(over oude en nieuwe stolpkerken en schuilkerken in stolpen volgt t.z.t. een artikel in deze Nieuwsbrief).



NAAR C. PRONK, 18<sup>de</sup> EEUW, NOORD-HOLLANDS ARCHIEF.

## COLOFON

**Nieuwsbrief nr. 85** van de Boerderijstichting Noord-Holland 'Vrienden van de stolp', juni 2016

**Secretariaat:** Schapenlaan 20, 1862 PW Bergen, telefoon 072 581 68 88 (ma t/m vr 10 - 12.30 uur), e: stolpen@xs4all.nl website: [www.boerderijstichting.nl](http://www.boerderijstichting.nl)

**IBAN:** NL69INGB0000338181 t.g.v. Boerderijstichting Noord-Holland, Bergen

**Redactie:** Mart Groentjes en Willem Messchaert

**Fotografie:** Mart Groentjes, tenzij anders vermeld

**Grafische verzorging en advertenties:** Carla Buijsman le bureau, Zwaag (0229 299 699)

**Druk:** Mecco Offset, Zwaag

**Oplage:** 2.000 exemplaren

**Het bestuur:**

Evert Vermeer (voorzitter)  
Larixplantsoen 15, 1702 XG Heerhugowaard

Mart Groentjes (secretaris)  
Schapenlaan 20, 1862 PW Bergen

Evert Barendrecht (penningmeester)  
Jan Greshoffstraat 20, 1822 JC Alkmaar

Willem Messchaert, Kolhorn  
Melanie Balledux, Warmenhuizen  
Joop van Diepen, Oosterblokker  
Sander Douma, Schermerhorn  
Wilma Eelman, Den Burg  
Maarten Koning, De Goorn  
Henk de Visser, Oudorp  
Anneke Zandt, Twisk  
Peter van Zutphen, Anna Paulowna  
Irma Stroet, Hoogwoud  
Piet Tamis, Oudorp

**Advisering**

Het is voor leden mogelijk adviezen m.b.t. constructief-technische cq esthetische aspecten en onderwerpen over boerenerven 'op locatie' te verstrekken.

Voor een dergelijk advies wordt een bijdrage van € 100,- (all-in) in rekening gebracht.

Verzoeken om advies te richten aan het secretariaat: Schapenlaan 20, 1862 PW Bergen e: stolpen@xs4all.nl

Zie ook onze website: [www.boerderijstichting.nl](http://www.boerderijstichting.nl)

De Nieuwsbrief verschijnt 4 maal per jaar.

ISSN 1566-8843

**ANBI** - De Boerderijstichting Noord-Holland is aangemerkt als ANBI. Zie onze website.

**Te weten**

- Lidmaatschap van de Vrienden van de stolp is (2016) € 17,50 per jaar (meer mag).
- Geef tijdig eventuele adreswijziging door.



SCHILDERSBEDRIJF  
VAN BENSCHOP

# DE VERFFRAAIER!

Zegt wat hij doet,  
doet wat hij zegt.

Werkt ook met verven op natuurlijke basis.

T 06 - 22 799 263 - info@vanbenschop.nl  
Wognum - www.deverffraaiier.nl  
f facebook.com/schildersbedrijfvanbenschop.nl

**Akerbouw bv**   
BURGER EN UTILITEITSBOUW

**BOUW  
GARANT**

## Heeft u bouwplannen?

Uw onderhouds- en restauratiepartner in  
Noord-Holland

**Akerbouw B.V.** Geesterweg 6, 1911 NB Uitgeest  
T: 0251-315817 info@akerbouw.nl www.akerbouw.nl

 **KLAVER**  
MAKELAARDIJ

Ook uw stolp verkopen? Of op zoek naar een stolp?

Neem dan contact met ons op!



www.klavermakelaardij.nl

0226 414 008

Trambaan 12 - Nieuwe Niedorp