

BOERDERIJENSTICHTING NOORD-HOLLAND

# VRIENDEN VAN DE STOLP

Boerderijen Beeldbank: [www.boerderijenstichting.nl](http://www.boerderijenstichting.nl) | Volg Vrienden van de Stolp ook op Facebook

NR. 108, MAART 2022

BOERDERIJEN AMSTER-  
DAMS MONUMENT

STOLP AWARD: EEN PRIJS  
VOOR EEN STOLP

DE SPRUITING  
DER STOLPEN

FOTO: DINGENA MOL

ZONDER STOLPEN ZOU NOORD-HOLLAND NOORD-HOLLAND NIET MEER ZIJN



**agriteam**  
MAKELAARS EN TAXATEURS

De agrarische makelaars voor Noord Holland



George van der Velden en Joep Dekker  
Wieder 8d 1648 GB De Goorn  
Tel. 072-5039797  
E-mail: [noordholland@agriteam.nl](mailto:oordholland@agriteam.nl)  
[www.agriteam.nl](http://www.agriteam.nl)



Al vijftig jaar voor ontwerp en  
aanleg van boerderijerf tot siertuin

**Floridus**  
TUIN & GROEN  
[www.floridus.nl](http://www.floridus.nl)

Het Woud 10, Nibbixwoud - 0229 571629 - [hoveniers@floridus.nl](mailto:hoveniers@floridus.nl)



Aandacht voor detaillering

**AWF**  
BOUW

Nieuwbouw | Verbouw | Renovatie | Restauratie | Stolpboerderijen

Aannemersbedrijf West-Friesland B.V. • Bollenmarkt 16 • 1681 PJ Zwaagdijk • [info@awfbouw.nl](mailto:info@awfbouw.nl) • [www.awfbouw.nl](http://www.awfbouw.nl)



4

## INHOUD

- |                                  |   |
|----------------------------------|---|
| 4. EEN PRIJS VOOR EEN STOLP      | 22. BOERDERIJEN ALS AMSTERDAMS MONUMENT |
| 9. STOLPENATTRIBUUT: KELDERLUIK  | 25. OVER DE VLOER IN ANDIJK             |
| 10. DE SPRUITING DER STOLPEN     | 28. DE SCHAPENBOETEN VAN TEXEL          |
| 16. STOLPEN IN DE STAD MEDEMBLIK | 30. KIEK 59 EN 60                       |
| 21. BOEKBESPREKING               | 32. STOLPEN IN DE KUNST                 |



16



22



25



28

## KANSEN VOOR GEMEENTEN

Met de door de Provincie Noord-Holland uitgebrachte waarderingskaart voor stolpen worden gemeenten uitgedaagd hun stolpenbeleid te verbeteren. Praktijkkennis en ervaring in dezen dienen mede richtinggevend te zijn voor nieuw beleid. Boerderijstichting Noord-Holland stimuleert nieuw kansrijk beleid voor alle stolpen. Daarin vervullen eigenaren door het creëren van nieuwe kosten-dragende functies een centrale rol.

Op Texel komen we nog vele bijzondere en dikwijls vrij in het landschap gelegen schapenboeten tegen. Helaas zijn er ondanks een monumentale bescherming vele verdwenen; het gevoerde beleid werkt niet. Dit roept de vraag op: hoe kan behoud van deze boeten dan wel gestimuleerd worden? Wilma Eelman geeft met het artikel 'Schapenboeten visitekaartje van Texel' een kritische reflectie op het gevoerde beleid en schetst een perspectief dat aansluit bij de visie van de Boerderijstichting Noord-Holland. Daarbij biedt een solide financiële drager onder een stolp (schapenboet) samen met respect voor de monumentale en landschappelijke waarden kansen op duurzaam behoud en een fraaie toekomst.

Peter van Zutphen, voorzitter





FOTO'S: AD HOUKAMP

## EEN PRIJS VOOR EEN STOLP

Op een mooie winterdag rijden we door West-Friesland om een Stolp Award uit te reiken. We zijn op weg naar Des en Noor, twee twintigers die met hun burens in vijf jaar tijd een bouwval omtoverden in een prachtige duo-woonstolp. Weer een stolp gered!

Als we binnenkomen zijn we meteen onder de indruk van de mooie ruimte, een prachtige donkere vloer van gevlienderd beton, een statige grote tafel - het ziet er eenvoudig en stijlvol

uit. Twee prachtige en-suite deuren in een indrukwekkende lijst delen de benedenruimte in tweeën. We zijn benieuwd naar het verhaal achter deze transformatie.



Bouwtekening bg Buro Beentjes - Hoorn.

### Hoe hebben jullie dit aangepakt?

Des steekt van wal: 'Vijf jaar geleden zijn we gestart met het voorwerk, dus overleg met de gemeente en de bank en plannen maken. Een erfplan was een eis van de gemeente, er mogen dan alleen maar knotwilgen bijvoorbeeld. En je bouwtekening moet aan allerlei criteria voldoen om een bouwvergunning te krijgen, daarvoor moet je een architect inhuren. Na een jaar was alles rond en hebben we het gekocht. Daarna hebben we alles in de prullenbak gegooid en het verder zelf uitgedacht. Je moet je eigen gang kunnen gaan. Als je de ruimte niet krijgt gaat er niemand in een stolp wonen. Dan is het of ze 300 jaar geleden hebben bedacht hoe we nu moeten leven. Ik moet er ook niet aan denken dat dit een monument was geweest. We mogen echt van geluk spreken dat ze dit 200 jaar vernageld hebben.'

### Dat jullie dat aandurfd!

'Mijn vader heeft een bouwbedrijf en ik zat in de bouw, zodoende dachten we dat we dit wel konden maken. Het is een mooie locatie en we hadden voor ogen wat het kon worden. We waren met zijn vieren, en gek genoeg hielp het ook dat we niet wisten waar we aan begonnen. Je weet niet wat je aangaat, anders zou je het niet doen. Aan de andere kant waren we ook niet naïef, zo van over één jaar willen we hier wonen.' Noor vult aan: 'Des is heel gedisciplineerd en heeft het met zijn vader heel goed uitgestippeld. Bij mij speelde mee: mijn ouders hebben ook samen een bouwval opgeknappt, en die hebben ons alleen maar gestimuleerd en geholpen. Ze hadden ook kunnen zeggen: zou je dat nou wel doen, je kent die jongen nog maar een half jaar. Ik studeerde nog en ik had geen ervaring met bouwen. Ik had al wel eens als zomerbaantje een boerderij helemaal geschilderd.'

### Hebben jullie ruimte voor ruimte gewerkt?

Des: 'Nee, dat ging niet. Alleen het dak was nog redelijk. Dus het kon niet in etappes, het moest totaal. Strippen, muren weg, palen eronder, nieuwe fundering en dan weer opbouwen. Het vierkant was niet meer helemaal heel, dus we hebben een driedubbel vierkant uit Friesland gehaald. Die man was aan het slopen geweest, dat vierkant stond nog en toen bood-ie het te koop aan. Ik zei, ik blufte een beetje: voor 1500 euro kom ik het zaterdag demonteren en neem ik het mee. Nou prima! Zo gezegd zo gedaan. Het was één dag keihard werken en we konden de balken opslaan





De Stolp Award bestaat uit een genummerde polystyreendruk van kunstenaar Joyce Ennik uit De Rijp.



Deel van het (hier verstevigde) vierkant.

bij mijn vader in de loods. Daarmee hebben we ons vierkant hersteld, en de rest van het hout hebben we verzaagd tot planken. Onder andere voor de vensterbanken.'

Noor: 'Boven is het nog niet klaar. Dat hebben we wel opgeschoven, net als de tuin. En we hebben een douche beneden gemaakt, dat was handig tijdens de bouw.'

### Hoe hebben jullie het gered?

Des: 'Door vier jaar dag en nacht te werken. Dat komt ook: als je dan een avond op de bank zit terwijl er nog zoveel moet, dan zit je niet lekker. Uren zijn het duurste wat er is. Je moet het overzien én je moet per dag je opdracht klein houden. Elke dag komt het doel dichterbij. En je moet je niet storen aan andere dingen, bijvoorbeeld als je bij het slopen last hebt van de modder om het huis.'

Noor: 'We hebben ons nooit veel zorgen gemaakt. Toen het op palen stond, ging het stormen, dan denk je wel even: als het maar blijft staan. Maar we hebben er wel veel voor gelaten. Dus weinig feestjes en verjaardagen, verder alleen maar werken en het huis. En je moet geduld hebben. Ik heb samen met mijn schoonzus alle oude stenen van de buitengevel gebikt, en daarvan is nu de volledige nieuwe gevel gemetseld. En we hebben één zomer aan de goten gewerkt. Dat was een hele grote

klus. Wat wel zo is: je trekt je aan elkaar op. We hadden elk onze eigen projectjes. Des deed de echte bouwdingen en ik de binnenkant en het interieur. Als je dan gaat koffiedrinken is het veel gezelliger. Eén keer heb ik spijkers staan aangeven, maar daar had ik gauw genoeg van.

De inrichting komt trouwens helemaal van Marktplaats. We wilden zo min mogelijk nieuwe spullen. Ook alle deuren zijn tweedehands. Aan de binnenkant van het dak zie je die mooie stammetjes. Daarvan hadden we er niet genoeg, dus we hebben bijgekocht. De oude hebben een heel mooie glans, daar hoefden we niks aan te doen. De nieuwe hebben we wel gelakt.'

### Wat is het verhaal achter die mooie en-suite deuren?

Des: 'Het was het enige echt oude wat er nog was. Ik heb het kozijn voorzichtig uit elkaar gehaald, alles netjes genummerd. Toen is het tot het eind blijven liggen, het was een van de laatste dingen die we deden. De benedenruimte was te groot, dat voelde niet fijn, dus we wilden het uiteindelijk toch opdelen. We zijn er echt dagen mee bezig geweest. Het hout hersteld, Noor heeft de gaatjes gedicht, geschuurd en gelakt. Toen moest het weer in elkaar en dat viel dan toch niet mee, want het nummeren was al lang geleden. Maar we zijn er heel blij mee, nu zijn de ruimtes beneden perfect.'

### Is dit een duurzame stolp?

Noor: 'We hebben geen duurzame voorzieningen kunnen doen, maar wel alles erg goed geïsoleerd en driedubbel glas (HR+++). Gas en licht, in een halve stolp, kost ons nu 112 euro per maand. Dus de basis is goed. Vier jaar geleden waren de warmtepompen gewoon nog niet te betalen. En als we toen modern hadden gedaan, liepen we nu achter.'

### Waarom hebben jullie het gesplitst?

Des: 'Anders was het financieel niet haalbaar. De bank wilde alleen maar praten met toestemming van de gemeente voor twee gescheiden huishoudens. De twee helften zijn ook apart getaxeerd. Het casco hebben we met de burens en met mijn vader opgebouwd. Toen dat klaar was zijn we verder onze eigen gang gegaan, nog zeker een jaar. Zij zitten voor een klein deel onder het vierkant en hebben de stal - daar moest veel meer gebeuren.'

### Hebben jullie veel hulp gehad?

Des: 'Niet zo veel. Ik had één maatje die goed was in afbouwen en die heeft veel geholpen. En een ander die gewoon een harde werker was, dat werkte heel goed bij het slopen. Maar het meeste hebben we samen gedaan.' Noor: 'Ik kreeg wel te horen dat ik steeds dunner werd. Maar weet je wat het is? Op een gegeven moment weet je wat je kan. Je wil het mooi hebben en je weet soms niet wat een ander zal doen. Dus dan zet je door met zijn tweeën.'

Aan het eind van het gesprek is het tijd voor de uitreiking van de Stolp Award, een polystyreendruk van grafisch kunstenaar Joyce Ennik uit De Rijp: een prent van een stolpboerderij op een ruim bemeten erf. Net als hun burens krijgen Des en Noor de prijs uit waardering en bewondering voor de geklaarde klus en het prachtige resultaat. En dan hebben we het nog niet eens gehad over de mooie gemetselde schoorsteen! Als we naar huis rijden steken meerdere silhouetten van stolpen prachtig af tegen de ondergaande zon.

NvdW met medewerking van Peter van Zutphen





# Met passie gemaakt, zorgvuldig verzekerd



FOTO CHRIS SCHAATSBERGEN

Een huis met een rieten dak koop je niet zomaar, je wordt er simpelweg verliefd op. Riet geeft warmte, gezelligheid, charme en karakter. Je ziet het ambacht dat generatie op generatie wordt doorgegeven. Je voelt het vakmanschap en de passie. Met dezelfde passie kijken wij naar jouw huis en zorgen dat dit goed verzekerd is. Wij geven het juiste advies. Want je huis met rieten kap is het waard.

**Meer weten? Ga naar [rietpolis.nl](http://rietpolis.nl) of bel ons op 073 692 4739**

**RIETPOLIS**  
RIETEN DAK VERZEKERING

## KELDERLUIK ALS HET WARE

Stolpboerderij Welgelegen te Wognum krijgt een andere bestemming en een groep mensen heeft in de voorbereiding daarop de inventarisatie van alle spullen in genoemde prachtstolp ter hand genomen. Een verantwoordelijke en tijdrovende taak die met grote zorg wordt ondernomen. Er wordt overigens goede voortgang geboekt en een enkele keer vindt men een voorwerp dat vragen oproept over waarvoor een dergelijk attribuut wordt gebruikt.

Ina Slot stuurde deze foto met de vraag of de boerderijenstichting wist waarvoor dit blauwe luik met vier min of meer dwarse opstandjes mogelijk zou kunnen dienen.



Zoals u ziet bestaat het luik uit vijf planken en heeft het twee lange scharnieren. Het zal aan de onzichtbare achterkant zijn opgeklampt als een klein formaat deur, wat een luik ook feitelijk is. Opmerkelijk zijn de vier op regelmatige afstand en onder een hoek geplaatste houten opstandjes. Het geheel zal een kleine anderhalve meter hoog en ongeveer 75 centimeter breed zijn. Het gehele luik is in een lichtblauwe kleur geschilderd en het is los aangetroffen, d.w.z. het is bijvoorbeeld via de scharnieren nergens aan verbonden. Een kleine rondgang was al voldoende om een antwoord te kunnen geven. Het blauwe voorwerp is een kelderluik waarop vier traptreden zijn gemonteerd om via een gesloten luik een hoger gelegen verdieping te kunnen bereiken, denk hierbij aan een opkamer. Bij een geopend luik had men toegang tot een lagere verdieping, meestal de kelder.

Ondertussen was men in Wognum via een andere deskundige op dezelfde verklaring uitgekomen. Waar het luik in genoemde stolp heeft gezeten is op dit moment niet duidelijk. Wel vragen we ons af of er een bestaande naam voor een dergelijk luik bestaat. Kelderluik oké, maar bestaat er in het stolpenwoordenboek een andere naam voor een luik als dit? Een kelderluik met treden? Een getrapte kelderluik?

Omdat dit luik in Welgelegen ongebruikt is aangetroffen, is de vraag gerechtvaardigd of er nog stolpen zijn waarin zich nog een in gebruik zijnde kelderluik met traptreden bevindt. Zo ja, dan heel graag een foto naar het secretariaat met het onderwerp 'kelderluik'. Hetzelfde geldt uiteraard voor de juiste naamgeving van een kelderluik als hier afgebeeld. Zie het colofon achterin en bij voorbaat onze dank. Ten slotte nog even een laatste blik op het kelderluik op de foto. Daar heeft de onderste trede een lichte uitsparing. Die dient ons inziens om het luik bij gehele opening niet te laten aanlopen of klemmen, zodat het open kan blijven staan en men de kelder veilig in en uit kan gaan.

WM

## HERKOMST ZWINGEN

Jelle Dekker reageert op de herkomst van de zwingen in het artikel 'Houtmysterie Hoeve Keinse opgelost' zoals opgenomen in het vorige nummer. Hij meent terecht dat - naar de grote lengte van zeker vijf meter van deze zwingen - dit de hergebruikte wandstijlen moeten

zijn van een eerder gesloopte kapberg met een getrapte weeg. Als verduidelijking doet hij er een willekeurig gekozen foto bij van een dergelijk type kapberg. Ik ben het volmondig met de attente aanvulling van Jelle eens. Dank.  
WM





## DE SPRUITING DER STOLPEN

Het agrarisch gebruik is verdwenen bij het gros van de stolpen die ons landschap sieren. Toch weten we allemaal dat de stolp van oorsprong een door en door agrarisch hoogstandje is. Vele eeuwen boden stolpen onderdak aan mens, vee, hooi en ga zo maar door. Met dank aan al het dendrochronologisch onderzoek van deze dagen, weten we steeds beter wanneer de eerste stolpen verrezen in Noord-Holland. Evenwel, de waaromvraag is misschien wel nog boeiender.



### Het hooi naar het hart

De pioniers van het grotendeels drassige Noord-Hollandse landschap, hadden simpele boerderijtjes die onderdak boden aan mens en dier. Hooi lag niet binnen, maar werd buiten bewaard. Veelal stonden klampen hooi op het erf, afgedekt met riet of andere grove grassoorten. Zoiets als een net hield de boel bijeen in tijden van storm en regen. Uit praktisch oogpunt werden ze vaak tegen de boerderij aan geplaatst, hetzij ernaast, hetzij erachter. Zo was de hooiklamp in ieder geval aan één zijde beschermd tegen weer en wind. Het was daarvoor maar een kleine stap om de hooiklamp te beschutten door bijvoorbeeld een omtimmering.

Dat men stappen nam om het hooi te beschermen kunnen we ons goed voorstellen. Immers, bederf van de hooivoorraad betekende geen voedsel om het vee door de winter te loodsen. Geleidelijk werd een omtimmerde hooiklamp steeds meer geïntegreerd in de boerderij. Zo kon het een binnenberging worden, als bij een boerderij met verhoogde schuur. Door van deze binnenberging het hart van de boerderij te maken, ontstond de stolp.

### Dendrochronologisch dateren

De ontwikkeling van hooiklamp tot stolp is al uitgebreid in kaart gebracht door Loek Brandts Buys. Hij had echter moeite met het dateren van dit proces. Hij zag wel in dat de West-Friese stolp voor 1600 ontstond en dat de Noord-Hollandse variant volgde in de tweede helft van de zeventiende eeuw. In de afgelopen jaren heeft dendrochronologisch onderzoek veel vrij exacte dateringen opgeleverd van enkele stolpen. Het oudst gevonden vierkant is dat van het Kooghuis te Uitgeest, stammend uit 1559. Het wordt gevolgd door een - helaas gesloopte - stolp te Hoogkarspel, uit 1560 of 1561. Een Schellinkhouter stolp zet het rijtje voort met als bouwjaar 1565, eveneens gesloopt. De op een na oudst bekende nog bestaande stolp van West-Friesland kunnen we hieraan toevoegen: de Weizang te Twisk, uit 1576 of 1577. Deze stootte in 2020 een stolp te Oosterblokker uit 1592 van de troon. ▶





1



2

Deze genoemde stolpen staan of stonden in oostelijk West-Friesland, op het Kooghuis na. We kunnen daarmee natuurlijk niet de bakermat van de stolp aanwijzen, want slechts een fractie van alle stolpen is dendrochronologisch onderzocht. Wel maakt het helder dat oostelijk West-Friesland er vroeg bij was. In de tweede helft van de zestiende eeuw verzezen in dit gebied blijkbaar de eerste stolpen, maar waarom eigenlijk?

### Meer melken

Om het ontstaan van de stolp te kunnen duiden, moeten we logischerwijs duiken in de agrarische sector van zestiende-eeuws oostelijk West-Friesland. Het was een dynamische eeuw, waarin de bevolkingsaantallen verdubbelden en de handel sterk groeide. Dit ondanks het nodige wapengekletter, zoals met het begin van de Nederlandse Opstand in 1572. Deze ontwikkelingen hadden een grote invloed op de boerenpraktijk. Boeren gingen geleidelijk over naar een steeds intensievere aanpak.

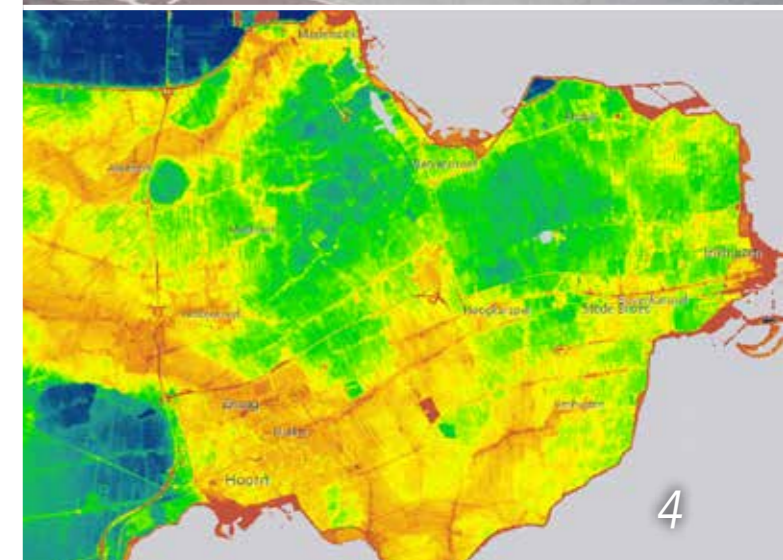
Waar omstreeks 1500 het vetweiden van koeien en ossen nog een belangrijke plaats innam in het agrarisch bedrijf, werd dit snel minder. Veeteelt bleef de spil van het West-Friese boerenbedrijf, maar daarbij ging het melken van koeien steeds meer domineren. Typierend is bijvoorbeeld het aantal melkkoeien te Medemblik en omstreken. Omtrent 1555 waren er 739 en tegen 1574 was dit toegenomen tot 877 melkkoeien. Dit terwijl Medemblik ooit een centrum was in de ossenweiderij.

De meeste koeien liepen nog in kleine kuddes. Eind vijftiende eeuw had de gemiddelde West-Friese boer slechts vijf koeien. In de loop van de zestiende eeuw nam dit aantal geleidelijk

1. *Het Kooghuis te Uitgeest.*
2. *Dorpsweg 65, Twisk. De Weizang, de op een na oudste nog bestaande stolp van West-Friesland. Het vierkant stamt uit 1576 of 1577.*  
[Bron: Beeldbank Boerderijstichting Noord-Holland]
3. *Streekweg 1, Hoogkarspel. Stolp Hof van Holland, gesloopt in 2011. Het vierkant stamt uit 1560 of 1561.*  
[Bron: Beeldbank Boerderijstichting Noord-Holland]
4. *Op deze hoogtekartaart is de kreekrug nog goed zichtbaar. Vanuit Hoogwoud kronkelt één arm via Abbekerk naar Medemblik. De andere tak gaat via Zwaag en splitst zich in Blokker weer richting Hoogkarspel en Schellinkhout.*  
[Bron: Actueel Hoogtebestand Nederland]
5. *Stapels hout op de kade van Hoorn. Uitsnede uit de kaart van Blaeu uit 1649.*
6. *Detail uit het kaartboek van de Huiszittende Armen der stad Hoorn. Stolpen domineerden de dorpen allerminst, maar waren een van de vele soorten boerderijen en huizen, zoals we hier kunnen zien aan de straatweg van Zwaag in 1603.*  
[Bron: Westfries Archief]



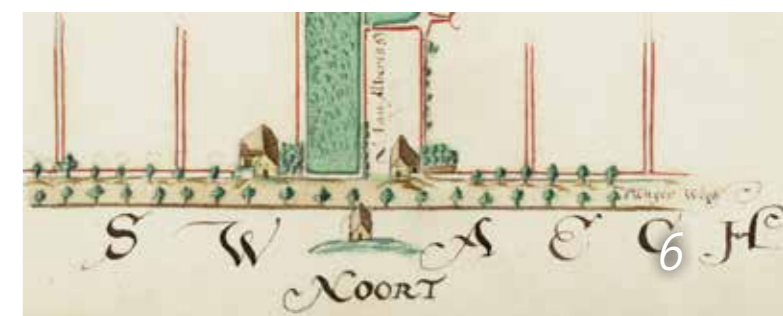
3



4



5



6



**Akerbouw bv**   
BURGER EN UTILITEITSBOUW

**BOUW GARANT**



**Heeft u bouwplannen?**  
Uw onderhouds- en restauratiepartner in Noord-Holland

Akerbouw B.V. Geesterweg 6, 1911 NB Uitgeest  
T: 0251-315817 info@akerbouw.nl www.akerbouw.nl

**KWANTES**  
makelaardij  
de sleutel tot bezit

Schakel de specialisten in!



**Uw stolp verkopen verdient expertise en goede begeleiding**

Kwantes Makelaardij, Middenweg 9 te 1619 BL Andijk  
[www.kwantesmakelaardij.nl](http://www.kwantesmakelaardij.nl) | 0228-59 22 44

**Van Lierop houdt uw monument leefbaar...**

- > HOUTINSECTENBESTRIJDING
- > ZWAMBESTRIJDING
- > HOUTHERSTEL MET EPOXYTECHNIEK
- > VOCHTBESTRIJDING
- > ONDERZOEK
- > ONDERHOUDSABONNEMENTEN

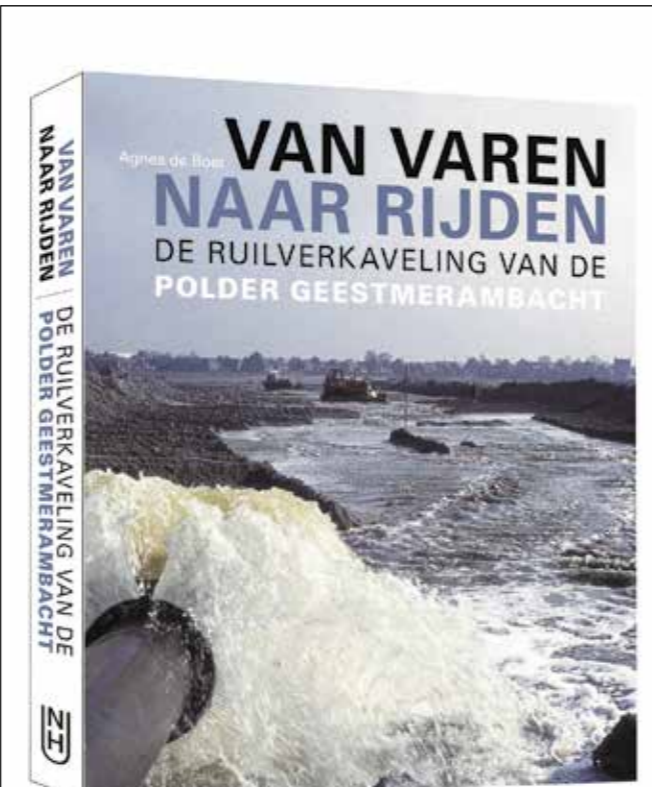
MEER DAN **60** Jaar ERVARING



**Van Lierop**  
Conserveert & Herstelt Hout | Verdrijft Vocht

© 0172 43 35 14  
[WWW.VANLIEROP.NL](http://WWW.VANLIEROP.NL)

**VAN VAREN NAAR RIJDEN**  
DE RUILVERKADELING VAN DE POLDER GEESTMERAMBACHT



**€ 24,95**

[www.uitgeverijnoordholland.nl](http://www.uitgeverijnoordholland.nl) (excl. verzendkosten)

toe tot zes à zeven. Evenwel, opvallender is het aantal grote boeren. Een aantal boeren wist goed in te spelen op de opbloeiende kaasmarkt en vormde bijzonder grote boerderijen voor die tijd. Te Twisk waren er in 1574 bijvoorbeeld wel vijf boeren met vijftien of meer koeien. Een grote kans dat een van hen kort daarna de stolp de Weizang heeft laten bouwen. Immers, een stolp was zeer geschikt voor het huisvesten van grote aantallen koeien. Met de hooiberg in het midden en een piramidevormig dak, kwam er al snel veel meer ruimte beschikbaar dan bij de boerderijtypes die daarvoor gangbaar waren.

### Gestage graangroei

De stolp was derhalve het antwoord op de schaalvergroting van de zestiende eeuw. Toch zat die schaalvergroting niet alleen in aantallen koeien. In de eerste helft van de zestiende eeuw namen de akkerbouwactiviteiten namelijk ook toe. Er werd steeds meer graan gezaaid, maar dit stelde relatief weinig voor vergeleken met de melkveehouderij. Slechts een fractie van de grond werd gebruikt voor akkerbouw - weiland domineerde bij uitstek.

Desondanks was akkerbouw wel van belang in het ontstaansproces van de stolp. Het waren vooral de grote veehouders die ook aan enige akkerbouw deden, ten behoeve van risicospreiding. De tien grootste veehouders van Zwaag hadden in 1567 allemaal akkers om in te zaaien. Dit terwijl slechts ruim een derde van alle Zwager boeren akkerbouw bedreef. De grote boeren die aan akkerbouw deden konden daarmee de ruimte van de stolp goed gebruiken. Immers, het zaad, de oogst en de ploeg moesten goed droog gehouden worden. Het is dan ook geen toeval dat we de oudste stolpen gevonden hebben in dorpen als Twisk, Oosterblokker en Schellinkhout. Dit waren dorpen waar relatief veel aan akkerbouw gedaan werd, doordat de grond geschikter was. Het was namelijk beter droog te houden, doordat deze dorpen profiteerden van de hoogte van de West-Friese kreekrug.

### Hoornse houthandel

De grote boeren van oostelijk West-Friesland konden hun vee, hooi en zaad goed kwijt in hun nieuwe stolpen. Toch is schaalvergroting maar de helft van het verhaal. Immers, dat er behoefte was aan de stolp betekent nog niet dat men in staat was deze te bouwen. We kunnen helaas niet dé uitvinder van de stolp aanwijzen - wie weet waren er wel meerdere. Wie deze slimme timmerman ook was, hij had zijn plan nooit kunnen verwezenlijken zonder de juiste bouwmaterialen. Veel bos was er na al die eeuwen niet meer in Noord-Holland en voor een stolp was flink wat hout nodig, qua grootte en hoeveelheid.

Vraag en aanbod kwamen bij elkaar toen men meer hout ging importeren vanuit Scandinavië. De aanvoer van hout in de haven van Hoorn nam vooral vanaf de jaren 1560 een vogel-

vucht. Dit kwam in de eerste decennia voornamelijk uit Noorwegen. In 1573 was er bijvoorbeeld een schip dat 'in Noorwegen zekere balcken, stolpen ende andere goeden' had geladen en deze gebracht had 'binnen de haven van Hoorn'. Het is dan ook typerend dat de naam 'stolp' stamt van het hout dat gebruikt werd. Het belang van deze houthandel wordt helder wanneer we weer kijken naar de eerdergenoemde gedateerde vierkanten van oostelijk West-Friesland. Vrijwel al het gebruikte hout voor de vierkanten kwam namelijk uit Noorwegen.

### Vergaande vermeerdering

Geleidelijk bloeide de economie verder tot in de Gouden Eeuw. De houthandel floreerde en de schaalvergroting zette door in de agrarische sector. Er kwamen dan ook steeds meer stolpen bij. In droogmakerijen als de Beemster waren ze ook zeer populair als boerderijtype. Logisch, want de bedrijven van het nieuwe land werden groot opgezet en er werd relatief meer ingezet op akkerbouw dan op de 'oude' gronden. Sindsdien kunnen we ons Noord-Holland niet meer voorstellen zonder onze stolpen.

Lourens Schuijtemaker

### Bronnen

Lesger, C.M., *Hoorn als stedelijk knooppunt. Stedensystemen tijdens de Late Middeleeuwen en Vroegmoderne Tijd* (Hilversum 1990).  
Schilstra, J.J., L. Brandts Buys en C. de Jong, *De stolp te kijk* (Wormer 1991).  
Schuijtemaker, L., *Koeien, kaas, kentering. De agrarische geschiedenis van oostelijk West-Friesland tot 1811* (Grosthuizen 2018).

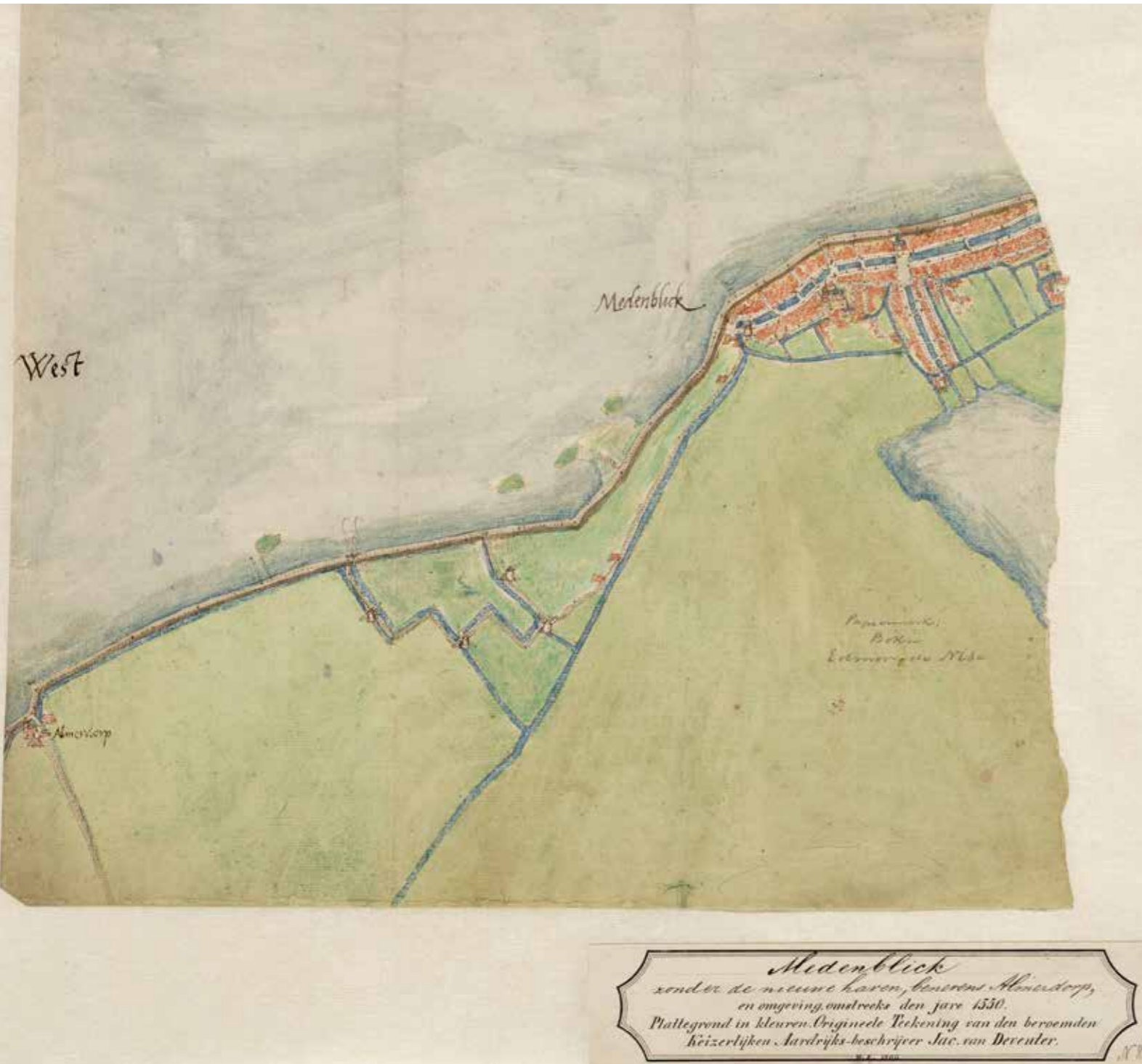
Lourens Schuijtemaker, geboren en getogen in de stolp Mijn Genoegen te Grosthuizen. Naast landbouwhistoricus ook wiskundedocent en trotse vader. Fanatiekeling van Historische Vereniging Hemony. Duikt het liefst in de West-Friese agrarische sector van weleer.





# STOLPEN IN DE STAD MEDEMBLIK

Vlak na het begin van onze jaartelling bestond West-Friesland uit een uitgestrekt moerasgebied, waar een dik veenpakket kon ontstaan met veenkussens die meters boven het huidige maaiveld uitstaken. De vroegste bewoners vestigden zich op droge getijdengeulen in het veengebied en leefden van visserij en handel.



Kaart van Medemblik, 1550-1570, door J. van Deventer.

[Bron: Noord-Hollands Archief/ Collectie van kaarten en kaartboeken van de Provinciale Atlas Noord-Holland (1212)]

## Medemblik als handelsplaats in de Vroege Middeleeuwen

Net ten noorden van de locatie waar aan het begin van de 8e eeuw Medemblik ontstond, liep een veenrivier, de Medemlacha. Deze rivier draineerde het veen en voerde het water af. Om de ontwatering van het veen te bevorderen is men vanaf de 10e eeuw begonnen met het ontginnen van het veen. Het overtollige water werd afgevoerd waardoor de bovenlaag van het veen opdroogde en geschikt werd voor akkerbouw en veeteelt. Het West-Friese landschap vormde in de Vroege Middeleeuwen dan ook een uitermate geschikt landschap voor landbouw en het houden van vee, met economische groei en de opkomst van steden tot gevolg.

De huidige stad Medemblik is vernoemd naar de veenstroom waaraan zij in de Vroege Middeleeuwen is ontstaan, de Medemlacha. Deze veenstroom had ongeveer dezelfde oriëntatie als de Oude Haven in Medemblik. De vroegste historische vermelding van Medemblik valt ergens tussen 860 en 948 te dateren in het goederenregister van de Sint Maartenskerk in Utrecht. Dit is uitzonderlijk te noemen en bewijst de bijzondere status die de handelsplaats al vroeg kende.

## Wateroverlast in de Hoge Middeleeuwen en Late Middeleeuwen

Medemblik was lange tijd een van de meest prominente handelsplaatsen van West-Friesland, maar had een betrekkelijk klein achterland. Door stormvloed rond 1200 raakte Medemblik ook nog eens een groot deel van dat geringe achterland kwijt. Daarnaast veroorzaakte de ontwatering van het veen inklinking en oxidatie, waardoor de bodem sterk daalde en in combinatie met de steeds sterkere invloed van de zee leidde dit tot een onstuimige periode van landafslag en overstromingen. Om droge voeten te houden wierpen de bewoners van West-Friesland hier en daar dijken op. Al snel werden deze kleine dijken steeds meer aaneengeschakeld, totdat rond 1250 het hele West-Friese gebied werd omringd door één dijk: de West-Friese Omringdijk.

Door de natte bodem was akkerbouw bijna onmogelijk geworden waardoor men overschakelde naar overwegend veeteelt, omdat het grasland dan minder intensief ontwaterd hoefde te worden. Om te voorzien in het levensonderhoud ging men over op de import van graanproducten, waarmee een nieuw bloeiend handelstijdperk aanbrak. Rondom Medemblik lagen waarschijnlijk meerdere kleine agrarische nederzettingen. Deze nederzettingen leverden vee en waarschijnlijk zout, in ruil voor importmateriaal dat in de haven van Medemblik binnenkwam. Het vee werd vanuit het achterland levend naar Medemblik gebracht om daar te worden geslacht. Medemblik heeft tot ongeveer 1300 een belangrijke handelsfunctie gehad, tot andere steden zoals Enkhuisen en Hoorn opkwamen en Medemblik overschaduwden. In 1288-1289 werd Medemblik

ingelijfd bij het graafschap Holland en kregen de inwoners stemrecht. Het jaartal 1289 waarin de nederzetting stadsrecht kreeg, luidde het definitieve einde van de West-Friese handelsnederzetting in. Vanaf dat moment was Medemblik een Hollandse stad, die - anders dan Hoorn en Enkhuisen - door tegenslag zou krimpen tot een plaats van slechts regionaal belang. De middeleeuwse huizen brandden af, het centrum van de stad verschoof naar het zuiden en de Middenleek (de voormalige Medemlacha) werd gedempt.

## Bloei in de 16e eeuw

In de 16e eeuw vond in Holland een grote economische bloei plaats, zo ook in Medemblik. De handel in koeien en zuivel vormde de belangrijkste economische activiteit. In de eerste helft van de 16e eeuw verdubbelde de bevolking van West-Friesland, waardoor intensivering in de melkveehouderij broodnodig was. Het kaasmaken werd een belangrijke inkomstenbron. De kooplieden uit Medemblik exporteerden de boter en de kaas met hun schepen. De ontwikkeling van de melkveehouderij kan gekoppeld worden aan het ontstaan van een nieuw type boerderij dat in de tweede helft van de 16e eeuw in West-Friesland opkwam, de stolpboerderij. De stolp kon ruimte bieden aan de grotere veestapels.

De zuivelhandel bracht veel welvaart, waardoor de bevolking groeide en de bebouwing in Medemblik zich geleidelijk uitbreidde aan beide zijden van de Nieuwstraat, waar toen nog water stroomde. De begrenzing van de stad werd in de 16e eeuw gevormd door het huidige Achterom aan de zuidwestkant en een water vanaf kasteel Radboud naar de Nieuwstraat aan de zuidoostkant. Op de plattegrond van Van Deventer uit 1550 is te zien dat Medemblik nog niet ommuurd is. In 1577 werd de stad omwald en uitgebreid met een nieuwe haven die in 1589 voltooid werd. Dit is de huidige Oosterhaven. De nieuwe haven bood plaats voor de handelsschepen. Medemblik participeerde in die tijd in de internationale handel. In 1631 volgden de aanleg van de Pekelharinghaven en de Westerhaven. Rondom de nieuwe havens werd in 1632 een omwalling met twee bastions aangelegd. Op de kaart van Blaeu uit 1649 is de nieuwe situatie te zien. Omstreeks deze tijd bereikte Medemblik haar grootste omvang. Na 1632 is de stad niet meer uitgebreid. In feite was de grote havenuitbreiding te hoog gegrepen. De bloeiperiode van Medemblik als zeevarende stad lag in de periode 1570-1625. De aanleg van de havens en de nieuwe omwalling hadden de stad zeer veel geld gekost.

## Krimp in de 17e eeuw

Al voor 1650 begonnen de eerste tekenen van de crisis zich te vertonen in de vorm van een bevolkingskrimp. Oorlogen en de verschuiving van de handel naar Amsterdam waren hier debet aan. Voor de agrarische sector kwamen de problemen pas echt toen de prijzen van de landbouw- en zuivelproducten begonnen te dalen, vooral vanaf 1670. Het gevolg was dat veel mensen





1



2



3

1. *Kopergravure van Medemblik, 1599, door: P. Utenwael. Aan de zuidzijde van de stad, binnen de omwalling, zijn twee grazende koeien waar te nemen op de kopergravure.*  
[Bron: Noord-Hollands Archief/Collectie van kaarten en kaartboeken van de Provinciale Atlas Noord-Holland]
2. *Kaart van Medemblik, 1649, door: Joan Blaeu. De kaart toont de stadsuitbreidingen van 1632.*  
[Bron: Noord-Hollands Archief/Collectie van kaarten en kaartboeken van de Provinciale Atlas Noord-Holland (608)]
3. *Kadastrale kaart (minuutplan) van de gemeente Medemblik, 1825. Een groot gebied aan de noordoostzijde van de stad is onbebouwd.*  
[Bron: Noord-Hollands Archief/Archiefdeel van kadastrale kaarten van het Kadaster en hypotheekkantoren Noord-Holland (1027BB)]
4. *Luchtfoto van Medemblik met daarop zichtbaar de Nieuwstraat met aan weerszijden nog enkele weilanden, datering onbekend.*  
[Bron: Noord-Hollands Archief/Collectie van foto's van de Provinciale Atlas Noord-Holland]
5. *Historische foto van het Achterom uit 1915 met daarop zichtbaar een hooipraam en de loswallen.*  
[Bron: Noord-Hollands Archief/Collectie van foto's van de Provinciale Atlas Noord-Holland]

weggetrokken uit de stad en veel huizen werden afgebroken. De bebouwing aan de noordkant van de Oude Haven verdween in deze periode vrijwel volledig. De stadsuitbreiding van 1632 bleek eigenlijk een maatje te groot. Grote delen van het uitbreidingsgebied bleven onbebouwd en de stad kromp. Op de kaart van Tirion uit 1743 is vrijwel dezelfde begrenzing van de stad te zien als op de kaart van Blaeu, bijna een eeuw eerder.

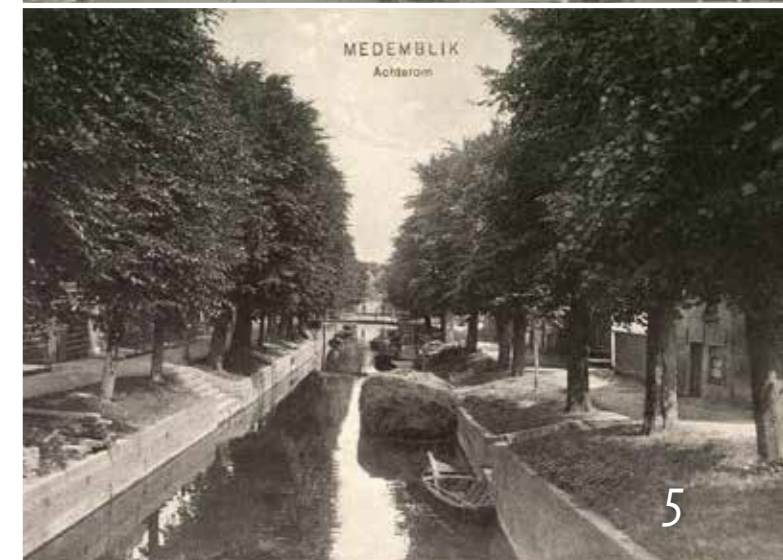
Wat overbleef waren weilanden en moestuinen. De stad kreeg een landelijk karakter en het belang van de tuinbouw groeide in de vorm van boomgaarden en tuinakkers. Het boerenbedrijf deed zijn intrede. Dit fenomeen zien we overigens ook in andere steden zoals Enkhuizen, Edam en Monnickendam: in de lege delen van de stad worden boerderijen gebouwd. De boerderijen in de stad werden aangepast aan de ruimte die daarvoor beschikbaar was en bestonden daardoor vaak uit een koehuis/schuur met tuin/erf en woonhuis. De meeste boerderijen waren aan de gracht gelegen. Het vee graasde namelijk buiten de omwalling in de polder. De koeien werden daar met schuiten naartoe gebracht en ook het hooi werd binnengehaald met schuiten. Een echte vaarpolder dus. Het grootste deel van het land was tot 1950 slechts over water te bereiken. De zuivelhandel floreerde in de 18e en 19e eeuw en in deze periode zijn waarschijnlijk ook veel stadsboerderijen gebouwd. In 1846 en 1872 werd de Pekelharinghaven gedempt en als landbouwgrond in gebruik genomen.

### Gedaantewisseling van Medemblik in 20e eeuw en de laatste stolpboerderij

In het begin van de 20e eeuw ondergaat Medemblik een gedaanteverandering. De wallen, bastions en stadspoorten werden gesloopt, de Oude Haven die omstreeks 1900 niets meer dan een sloot vormde werd omstreeks 1930 gedempt. De ruilverkavelingen in de jaren zestig en zeventig hebben het landschap ingrijpend veranderd. De polder werd gemoderniseerd en veranderde van een vaarpolder in een rijpolder. Veel boeren kozen ervoor om een nieuw bedrijf te beginnen in de vernieuwde polder. Dit betekende het begin van de verdwijning van het boerenbedrijf uit de stad. De boeren die in de stad bleven, kregen het moeilijker. Het werd verboden om nog langer ier te lozen in de gracht, de melktank deed zijn intrede en aan het begin van de 20e eeuw werden bijna alle grachten in het centrum van de stad gedempt. De schuit moest dus worden ingeruild voor een tractor. Het was voor een boer in Medemblik niet langer mogelijk een agrarisch bedrijf te voeren in de stad. De laatste overgebleven stolpboerderij in het historische centrum van Medemblik staat aan het Achterom en is gebouwd in 1693 (zie foto 16 op pagina 3). De stolpboerderij is aangewezen als provinciaal monument. Het pand is eeuwenlang in gebruik geweest als stadsboerderij en is gelegen aan het enige nog



4



5

aanwezige grachtje in het historische centrum van Medemblik. Over dit grachtje werden eeuwenlang goederen, hooi en vee aan- en afgevoerd van en naar de polder. In 1993 werd de boerderij getransformeerd tot woning.

RS

### Bronnen

- Leeuwen, van, J., *Dwars door Medemblik, Archeologisch onderzoek tijdens de aanleg van nutsvoorzieningen in de Westfriese Omringrijk, Oude Haven, Wijdesteeg en Oosterhaven in Medemblik*, West-Friese Archeologische Rapporten 107, Hoorn 2017.
- Leeuwen, van, J., *Middeleeuws Medemblik een centrum in de periferie, Archeologisch onderzoek naar de (vroeg)middel-eeuwse handelsnederzetting en het oudste regionale centrum van West-Friesland in de periode 675-1289*, Hoorn 2014.
- Gemeente Medemblik, *Structuurvisie 2012-2022*.
- Oneindig Noord-Holland, <https://onh.nl/verhaal/hoe-een-halve-stolp-van-de-ondergang-werd-gered>
- De Oudheidkundige Vereniging Medeblick, <https://okv-medenblick.nl/>
- Westfries Genootschap, [https://www.westfriesgenootschap.nl/archivering/themas/medemblik/medemblik\\_historie.php](https://www.westfriesgenootschap.nl/archivering/themas/medemblik/medemblik_historie.php)



Een Viking bed kies je met je ogen dicht



**VIKING**  
BEDS OF SWEDEN

Drie jaar op rij verkozen tot beste beddenmerk uit Zweden.  
Nu ook verkrijgbaar bij:

**www.theobot.nl**  
Dorpsstraat 162, Zwaag  
Gratis parkeren!  
telefoon 0229 - 237228

**OPENINGSTIJDEN**  
di t/m vr 09.30 - 17.30 uur  
zaterdag 10.00 - 17.00 uur  
's avonds op afspraak

**slaapkenner™**  
**THEO BOT**

Aandacht voor ambacht



**PRONK BOUW**  
BOUWEN RESTAUREREN LEIDEKKEN

Machinestraat 2, 1749 DT Warmenhuizen  
(0226) 391374 • info@pronkbouw.nl  
in f @ www.pronkbouw.nl



**anno 1795** **onderlinge**  
waterland | de veenhoop

Speciaal voor de brandverzekering van rietgedekte panden.  
Goede voorwaarden met lage premies.

Raadhuisstraat 1, 1474 HE OOSTHUIZEN, telefoon 0299 401578  
www.onderlingewaterland.nl, info@onderlingewaterland.nl

## BOEKBESPREKING

## VAN NECK AFF MET DE SON OM

DE GESCHIEDENIS VAN POLDER WIJDEWORMER

Neck kende ik alleen van toen ik als jongen vanuit de Zaanstreek, via de lange Noorderweg, naar Purmerend fietste en het dorp passeerde. Later werd Neck voornamelijk bekend van Mario, het beroemde ristorante van wijlen Mario Uva, die zich daar in 1967 op de dijk vestigde. 's Winters, als het ijs het toeliet, passeerden wij schaatsend Neck.

De geschiedenis van Neck en polder de Wijdewormer heb ik pas leren kennen na lezing van Bart Middelburgs boek 'Van Neck aff met de son om'. Middelburg weet waarover hij het heeft, want afkomstig uit de Wijdewormer heeft hij zich grondig in de geschiedenis van de polder verdiept.

De polder Wormermeer (ca. 1600 hectare) werd tussen 1623 en 1626 drooggelegd door een aantal projectontwikkelaars op initiatief van de stad Purmerend. Nadat in voorgaande jaren de drooglegging van de Beemster en de Purmer goed waren uitgepakt, bleek de Wormer als verdienmodel een deceptie. In de beginjaren was het een aaneenschakeling van rampspoed en malheur. Om de plannen door te drukken werden regenten omgekocht. Dat leidde tot talloze ondoorzichtige particuliere belangen, waar iedereen snel winst wilde maken. Die winst bleef uit. In de zeventiende en achttiende eeuw verlieten de pachters de boerderijen door de slechte grond. Er was geen droog brood te verdienen. In uiterste nood gaven landeigenaren kavels weg, soms zelfs met geld toe. De Wormer moest financieel met leningen door de Amsterdamse familie Sweelinck overeind worden gehouden.

Al in de zeventiende eeuw streken er kwibussen neer die het elders verbruid hadden. De polder raakte goed ingespeeld op de komst van landlopers. Vagebonden werden bij overtredingen gegeseld en gebrandmerkt. Als het te gek werd bungelde zo'n onverlaat al snel aan de galg. De Purmerendse schout Melis Melissen vroeg opslag bij het polderbestuur van 8 gulden per gearresteerde landloper vanwege de vele ongeregelheden die hij moest onderdrukken.

Het bestaan in de polder bleef structureel armoedig. Daarbij speelden vele rampen een belangrijke rol. De economische crisis in het oorlogsjaar 1672, de veepest van 1796, maar de ergste ramp voltrok zich in 1825. De dijkdoorbraak bij Durgerdam zette de wijde omgeving onder water, zo ook de Wormer. Het vee verdronk, boerderijen en woningen stortten in. De grond was bedorven.

Alles moest opnieuw opgebouwd worden. Landelijke inzamelingen kwamen op gang. De landeigenaren en boeren namen opnieuw de schop ter hand, geholpen door een nieuwe vinding: Tien stoommachines pompten de polder in korte tijd weer droog. De Wijdewormer werd daarna opgenomen in het rijke Holland en zo is het toch nog goed gekomen.

Bart Middelburg heeft gedetailleerd en met veel gevoel de geschiedenis van de Wijdewormer beschreven in dit rijk met foto's, kaarten en illustraties gevulde boek.

*Van Neck aff met de son om*  
Bart Middelburg.  
Uitgeverij De Kring, € 24,99

JS





## BOERDERIJEN ALS AMSTERDAMS MONUMENT

Stadsdeel Noord in Amsterdam heeft vier boerderijen in Landelijk Noord aangewezen als gemeentelijk monument. Het stadsdeel vindt dat de boerderijen in de nabijheid van de stad beeldbepalend zijn in het landschap en daarom waardevol.





Van de stolpboerderijen, hooibergen, schuren, melkveebedrijven in de weidegebieden rond de stad resteert nog een handjevol. Het aantal boerderijen rond Amsterdam is inmiddels teruggelopen tot ongeveer twintig. Het bestuur van stadsdeel Noord vindt het belangrijk om het karakteristieke landschap te behouden voor de stad, zodat mensen nog kunnen zien waar hun voedsel vandaan kwam. Bescherm je het niet dan verandert de functie van boerderij naar woonhuis, of verandert de schaalgrootte. Dat is onwenselijk.

Boerderijen op de Amsterdamse monumentenlijst lijkt een contradictio in terminis. Toch is dit polderlandschap onlosmakelijk verbonden met de stad. Het agrarische gebied diende van oudsher als voedselvoorziening voor de stedeling. Het ontgonnen land werd echter ook gezien als potentieel stedelijk gebied. Deze context tussen stad en platteland speelde mee bij de aanwijzing tot gemeentelijk monument. Het bestuur van Historisch Centrum Amsterdam-Noord verwoordt het zo: 'Waar het om gaat is dat we in de toekomst nog kunnen zien hoe nog geen honderd jaar geleden zuivelboeren werkten. Want Waterland was eeuwenlang de melkfabriek van Amsterdam.'

Er waren destijds nauwelijks wegen, hooguit wat paden in het gebied. Daarom roeiden boeren met roeiboortjes melkbussen via sloten en gouwen naar de melkstoepen. Waar de bussen werden overgeladen op de Waterlandse melkschuit, die van Ransdorp naar Nieuwendam voer en vandaar over het IJ naar de stad.

De aanwijzing van de vier boerderijen betreft niet alleen de stolpboerderijen zelf, maar ook hun zeldzame kaakbergen, optimmerde, geteerde en soms met pannen bedekte hooibergen, die heden vaak worden verbouwd tot woonhuizen. Eveneens zeldzaam zijn de overblijfselen van erfbeplanting, zoals windsingels, langs het erf met populieren, iepen en wilgen. In Waterland zijn boerderijen gekoppeld aan polderstructuren. Zonder uitzondering werden boerderijen op hoge droge plekken gebouwd, langs de polderranden aan de ringdijken. In het zeer natte gebied ten noorden van het IJ bouwde men boerderijen langs de gouwen en afwateringen.

Niet iedere eigenaar was onmiddellijk enthousiast met de nieuwe status. De angst dat je met een 'aangewezen' pand niets meer kan of mag is diepgeworteld, al is de realiteit tamelijk flexibel. Daarbij schiet het Bureau Monumentenzorg en Archeologie te hulp bij praktische problemen. De nieuwe status biedt de vier boerderijen de nodige bescher-

ming. Hoe het karakter van het omringende landschap mogelijk ook zal veranderen in de loop van de tijd, de boerderijen zullen blijven herinneren aan vroeger dagen.

JS

#### Bronnen:

Monumenten en Archeologie Gemeente Amsterdam, Het Parool en Stadsherstel Amsterdam.

## DE VIER MONUMENTALE BOERDERIJEN:

- **Dorpsstraat, Holysloot 12.** Deze boerderij bestaat uit een voorhuis met stal en een extra grote hooisluur (een zogeheten stolpsluur) en is daarmee een voorbeeld van een boerderij van het hooihuistype uit circa 1925. Het versoberde voorhuis is voorzien van de originele, fraaie windveren.
- **Broekergouw 12, tussen Zunderdorp en Broek in Waterland.** De boerderij is eigendom van Stadsherstel, bestaande uit een voorhuis, tussenlid en schuur. Het is een goed voorbeeld van een boerderij en melkveebedrijf uit het eerste kwart van de twintigste eeuw. Het is een van de twee ontginningsboerderijen in de polder. Het pand is van stedenbouwkundige waarde vanwege de ligging op de smalle strook land tussen de Broekmeer- en de Burkmeerpolder en heeft ensemblewaarde vanwege het door sloten afgezoomde erf.
- **Broekergouw 16, Zunderdorp** is een van de vroegste boerderijen in het gebied en bestaat uit een voorhuis met stal en losstaande hooiberg uit het begin van de twintigste eeuw. Met name de fraai gedetailleerde voorgevel is opmerkelijk.
- **Zunderdorpergouw 29, Zunderdorp** is een stolpboerderij met stal en een kaakberg, en is daarmee een voorbeeld van een melkveeboerderij uit het derde kwart van de negentiende eeuw. De stolp was oorspronkelijk volledig van hout. Het geheel heeft stedenbouwkundige waarde dankzij de ligging in het laatst overgebleven weidegebied binnen de gemeente Amsterdam, en heeft ensemblewaarde vanwege het door sloten afgezoomde, traditionele erf met bomen.





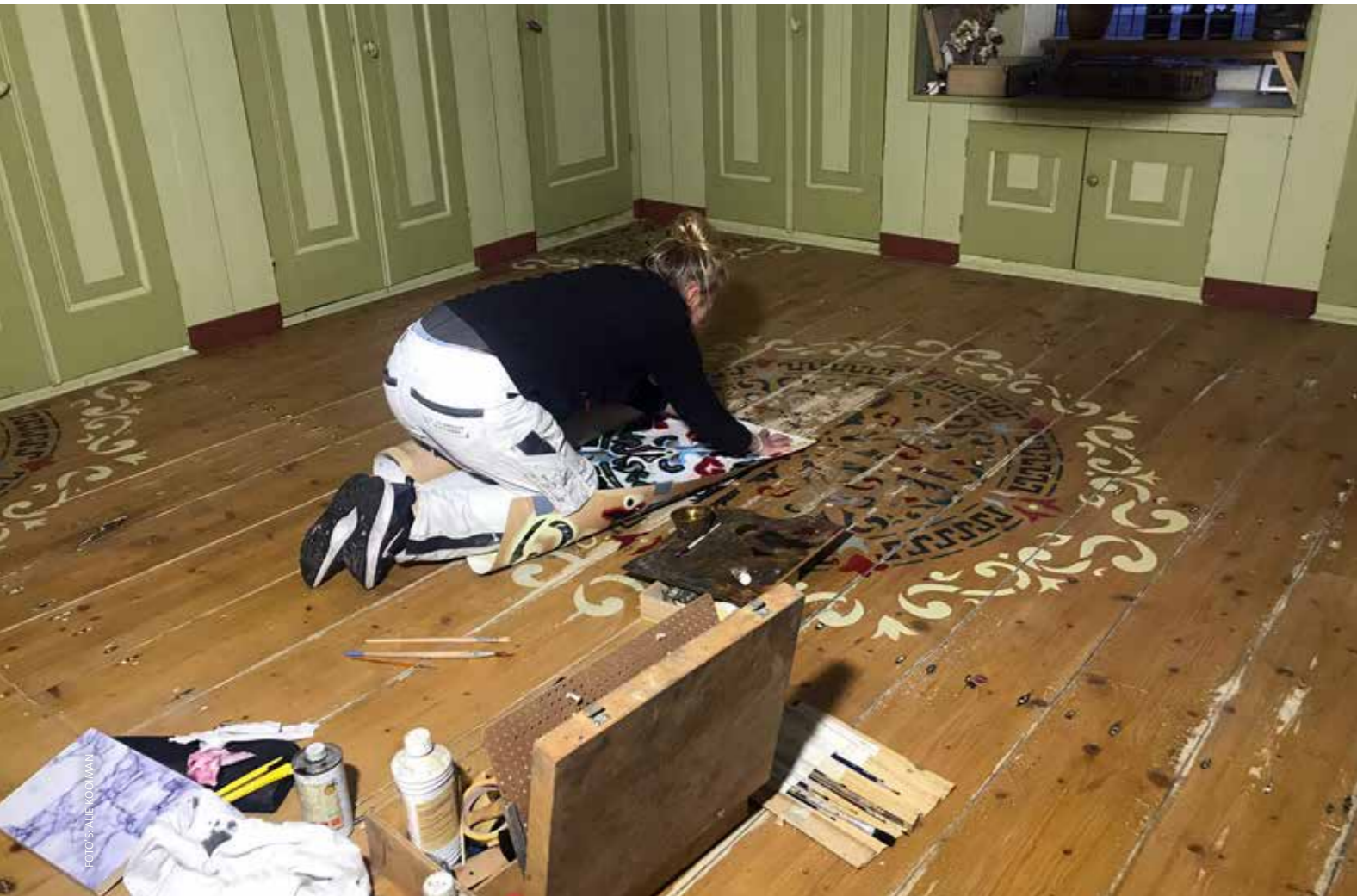
# OVER DE VLOER IN ANDIJK

Vorig jaar meldt Alie Kooiman zich met een hulpvraag over de geverfde vloerdecoratie in haar woonstolp in Andijk. Na het eerste contact blijkt deze vloerdecoratie behalve uniek ook bekend, want in juli 2010 (Vrienden van de Stolp 61) is deze vloerdecoratie een opmerkelijk detail in een Binnenkijker over deze stolpboerderij. 'De versiering in verf ligt op de houten vloer als een gehaakt kledje op een bijzettafel', luidt onder andere de tekst van toen. De bijgaande foto bij dat artikel is alleen in zwart-wit, maar spreekt boekdelen.

Alie is op zoek naar een deskundige die de met sjabloontechniek aangebrachte decoratie kan restaureren en laat die nu relatief snel gevonden worden in de persoon van restauratieschilder Brechtje de Bruijn van het gelijknamige schildersbedrijf te Lutjewinkel. Kooiman en De Bruijn leggen medio vorig jaar contact en komen met elkaar overeen. Met behulp van het nog aanwezige sjabloon is afgelopen winter deze bijzondere klus uitgevoerd. Hoe? Dat leest u hierna.

## Unieke vloerdecoratie

Voor Brechtje is dit de eerste keer dat zij een dergelijke vloerdecoratie ziet. Eentje die ook volgens haar niet aan een stijlsort zoals Art Deco is toe te schrijven. Het lijkt eerder een gevalletje huisvlijt van een overigens bekwame dorpsschilder. We weten dat de stolp in Andijk in 1829 als veehouderij is gebouwd en in 1909 wordt gebruikt als een tuindersstolp die vanaf dat jaar tevens dubbel wordt bewoond. De familie Kooiman is sinds



1959 eigenaar. We veronderstellen dat de veehouder destijds heeft geprofiteerd van de bloeiperiode in de landbouw gedurende de tweede helft van de negentiende eeuw en dat in de vloerdecoratie in deze tijd is aangebracht. Dit verklaart dan tevens de eenvoudige, florale stijl van deze vloerdecoratie die overigens buitengewoon slim van opzet is. Het sjabloon bestaat 'slechts' uit een kwartcirkel die als zodanig in elk van de vier hoeken van de kamervloer is toegepast. In het midden van de vloer wordt de kwartcirkel opeenvolgend drie maal herhaald en de decoratie is rond. Eenvoudig van opzet en met een verblijvend resultaat. De vloerdecoratie moest dan ook worden gezien, alsof het een peperduur Perzisch tapijt zou zijn. Dat is dan ook nog steeds precies de bedoeling.

## Blijde opdrachtgever dankzij meesterschilder

De slijtage zit vooral op de plekken waar het meest is gelopen en dus in het middendeel van de decoratie. Brechtje kan haar opgedane kennis aan het speciale schilderinstituut Van der Kelen te Brussel goed toepassen bij deze ontzettend leuke en uitdagende klus. Het zoeken en maken van de toegepaste kleuren is gelukt, omdat op het sjabloon de echte kleursporen zijn achtergebleven. Het mengen is ter plaatse gedaan door gebruik te maken van olieverf (in tubes) en een paletmes. Zo zijn de kleuren crème-wit, zwart, groen, twee kleuren blauw en rood steeds tijdens het werk gemaakt. Omdat olieverf heel langzaam droogt, gebruikt Brechtje proefondervindelijk een droogmiddel door het toepassen van terpentijn. Hierdoor

droogt de verf sneller en kan deze later met twee laklagen worden afgewerkt en beschermd. Ten slotte is de hele vloerdecoratie hersteld en bijgewerkt en volgens Brechtje ziet de vloer er nu opnieuw doorleefd uit, terwijl-ie helemaal nieuw is. Het restauratiewerk is 'gewoon' begonnen met schoonmaken en schuren, terwijl de eindfase heeft bestaan uit het twee keer in de lak te zetten van de vloer na het drogen van de olieverf. Een advies tot slot: 'Begin met het herstel voordat de verf van het vloerhout is afgesleten.' Alie en Brechtje zijn allebei dik tevreden met het uiteindelijke resultaat van dit bijzondere restauratiekarwei in het kader van een uniek stuk interieurboerensjiek. Wij sluiten ons daar graag bij aan.

WM





# SCHAPENBOETEN VISITEKAARTJE VAN TEXEL

Schapeboeten zijn het visitekaartje van Texel, misschien kan ik beter zeggen: zitten in het DNA van Texel. Ooit verspreid over Texel neergezet als hooiopslag voor de schapen, als bedrijfsgebouw voor schapeboeren in de dorpen en vaak uitgerust met een onzichtbaar in de boet verstopte welp. Met de kont in de wind en, zoals alle stolpen, als een paraplu op vier poten. De buitenwanden van strandhout en/of Friese gele steentjes. Het zijn monumenten van een veranderde bedrijfsvoering, de schapehouderij, ver voor het woord ruilverkaveling in gebruik kwam. En dat is de kern van het probleem.

Want schapeboeren worden schaars en zijn voor hun bedrijf niet meer afhankelijk van schapeboeten. Het versnipperde landgebruik is na één grote en meerdere kleine ruilverkavelingen verleden tijd. Land met daarop een schapeboet werd en wordt verkocht aan bouwboeren of derden. Voor alle moderne grote landbouwmachines staan ze in de weg, niet alleen bij bouwboeren, maar ook op hooiland. Als land met daarop een schapeboet geploegd wordt, scheert de ploeg rakelings langs de boet. Iedere centimeter telt. Meestal beperkt de fundering van een schapeboet zich tot een rij dwars gelegde stenen en dan zijn enkele ploeggronden langs zo'n boet een recept voor verzakking van de muren. Schapeboeten hebben bijna zonder uitzondering geen agrarische functie meer. Daarom zijn ze door de onderhoudskosten en het gemanoeuvreren bij landbewerking een kostenpost en daarmee een lastpost die de huidige boeren liever kwijt zijn dan rijk. Dat was en is voor veel schapeboeten het begin van het eind.

## De gereedschapskist van de overheid

De gemeente Texel heeft het behoud van schapeboeten hoog in het vaandel: veel schapeboeten kregen de status van gemeentelijk monument en de gemeente was en is ruimhartig met restauratiesubsidies. Vanuit monumentale, cultuurhistorische, landschappelijke overwegingen en als identiteitsdrager voor Texel kregen schapeboeten een eigen status in bestemmingsplannen. Dat is gebaseerd op de gedachte dat schapeboeten in originele staat en liefst vrij in het landschap behouden moeten blijven. Maar wie zal dat betalen? Ze hebben immers geen agrarische functie meer. Ze genereren geen inkomsten, maar wel kosten. Als compensatie daarvoor betaalt de gemeente een bijdrage in de onderhoudskosten. Creatief en goed bedoeld, maar volgens eigenaren is de vergoeding te laag.

Na overleg tussen de Rijksdienst voor het Cultureel Erfgoed, de gemeente en Stichting Dorpsherstel Texel ging de RCE in 2011 onder voorwaarden akkoord met de optie om rijksmonumentale schapeboeten te kunnen verplaatsen. Dat sloot aan bij oude gewoonten en daarmee kon het bezwaar van 'voor de benen staan' voorkomen worden. Vroeger ging dat makkelijk: een vierkant is een bouw pakket, met schelpenkalkspecie gemetselde steentjes kun je hergebruiken en arbeid was toen goedkoop. Nu zijn alle muren met harde portlandcement gemetseld, arbeid is duur en de bijkomende eis van bouwhistorisch onderzoek betekent een extra kostenpost. Ondanks de goede wil en de creativiteit van de gemeente Texel moeten we constateren dat de gereedschapskist van de overheid tot nu toe niet geschikt is om schapeboeten overeind te houden.

## Wat nu

Aan het eind van de 19e eeuw stonden er minimaal 220 schapeboeten op Texel. In 2002 waren dat er nog 87: 22 binnen de bebouwde kom, 45 vrijstaand in het landschap en 20 in het buitengebied op een erf. Twintig jaar verder zijn we daarvan bijna twintig schapeboeten kwijt, vrijwel allemaal rijks- en gemeentelijke monumenten. De veronderstelling in kringen van erfgoedorganisaties dat het verlenen van een monumentenstatus een 'beschermende' werking heeft, wordt hiermee naar het rijk der fabelen verwezen.

De Boerderijstichting Noord-Holland stelt dat een solide financiële drager onder een stolp/schapeboet de grootste kans biedt op duurzaam behoud en een solide toekomst. Immers, een schapeboet die geld opbrengt, zal gekoesterd worden, ook door 'nieuwe' eigenaars die geen emotionele maar een rationele relatie met hun schapeboet hebben.

De vormgeving van die financiële drager is een uitdaging voor de gemeente Texel; die uitdaging zal uitgewerkt moeten worden in samenspraak met eigenaars en andere belanghebbenden. Daarbij moet niet vergeten worden dat vrijwel heel Texel en met name de recreatiesector de schapeboet inzet voor promotie van Texel als recreatie- en wooneiland. Als vrijwel heel Texel belanghebbend is, moet dat toch lukken, zou je denken?

WE

1 t/m 3. Het verval van het Rijksmonument aan de Laagwaalderweg in Oudeschild in drie fasen.

1. September 2015;

2. Februari 2021;

3. Maart 2022.

[Foto's Wilma Eelman]



1



2



3



4



5



6

4. Schapeboet in de Hemmer met gaten in het dak en een spanband om de muren, maart 2021. [Foto Wilma Eelman]  
 5. Schapeboet op Zuidhaffel, met bloeiende grasklokjes op de tuinwal. [Foto Sytske Dijkse, foto Fitis]  
 6. Schapeboet op Zuidhaffel en de kertorens van Den Burg op de achtergrond. [Foto Sytske Dijkse, foto Fitis]





Lang bleef het stil rond het op een schilderij afgebeelde stolpenduo. Plotseling barstte er een stroom aan reacties los die nauwelijks ophield. Deze leverde bovendien de juiste locatie en een triest verhaal op, want het stolpenduo is gesloopt na een verwoestende brand in 1961. Helaas, maar de reacties bewijzen maar weer eens dat stolpboerderijen een rijke en boeiende geschiedenis kennen.

Gerard Mooy uit Krommenie is de eerste die zich meldt met de mededeling dat het schilderij de verbrande boerderij van Reijne moet zijn aan de Vlusch te Krommenie. Hij twijfelt nog en komt erop terug.

Een tweede reactie komt van Kees de Wildt uit Markenbinnen, die de vraag uitzet binnen een vriendengroep. Johan van der Vaart en Gerard Konijn weten het niet, maar (neef) Toon Vessies uit Assendelft wel. Hoewel Toon eerst dacht aan een



stolpenduo aan Busch en Dam stelt hij met hulp van Klaas Alles dat het hier gaat om de dubbele stolp van Jan Reijne Kz aan de Vlusch te Krommenie. Helaas op 19 augustus 1961 door hooibroei grotendeels verbrand. Ze sturen twee foto's van de brand als bewijs mee en de titel van het boek waaruit hun wijsheid is geput: 'Het nageslacht van Klaas Jaspers' Reijne en Aagje Huiberts'.

Ook Jelmer Poutsma uit Wijdewormer haalt zijn oplossing uit genoemd boek en voegt een vlammend citaat uit het brandweerverslag over de verwoestende brand toe. 'Zaterdagmiddag om half drie ontstaat brand in de boerderij van C. Reijne in de Vlusch. De vuurzee is enorm en de vlammen slaan huizenhoog uit het dak. Met negen stralen, afkomstig van drie eenheden, wordt de brand bestreden. Alleen de stallen en het woongedeelte blijven gespaard. Tijdens het uit elkaar trekken van de hooimassa laait het vuur opnieuw op. Een deel van de woonvertrekken gaat alsnog verloren. Ook het vuur in het op het weiland verspreide hooi laait telkens opnieuw op. Pas donderdag is het bluswerk ten einde.' Een dramatische gebeurtenis, besluit Jelmer.

Ten slotte meldt Gerard Mooy zich weer, nu bijgestaan door Elly Rozemeijer uit Krommenie. Beiden bevestigen het boven-



staande overtuigend met een prachtige winterfoto anno 1910, waarop het stolpenduo vanuit ongeveer hetzelfde gezichtspunt er nog in volle glorie staat. De restanten zijn uiteindelijk gesloopt en Cor Reijne bouwt er een nieuw woonhuis terug met stallen en een kapberg. Zijn kleindochter Janny begint er later de galerie 'Het Erf van Reijne'.

Kiek 59 levert een indrukwekkend relaas op van twee sinds 1961 door brand verdwenen stolpboerderijen. Ook als stolpen niet meer bestaan, vertellen ze nog hun verhaal.

Over de schilder D. Vink geen nieuws. Met dank aan alle inzenders.

## KIEK 60

Op deze enigszins onscherpe en daardoor wat wazige foto van een kleine stolpboerderij met een sierlijk damhek met dubbele ijzeren toegangspoorten (let op hoe fraai de krullen bovenop combineren met de strakke rechte en diagonale lijnen) en twee krijt witte hekpalen, staat het vijf leden tellende boerengezin. Zo zijn we na een schilderij weer terug bij de kern van deze rubriek, de kiek.

Deze relatief kleine stolp doet in eerste instantie denken aan een tuindersstolp ergens in een van de dorpen in West-Friesland. Het hek geeft aan dat de stolp via de weg is ontsloten met mogelijk een achteruitgang naar het eventueel aanliggende land. De hoge darsdeur is om deze reden strategisch in de zijgevel gesitueerd. Verder telt deze gevel slechts één stalraam en telt de rest van deze zijmuur louter bakstenen, een bakgoot en vier eenvoudig geornamenteerde muurankers.

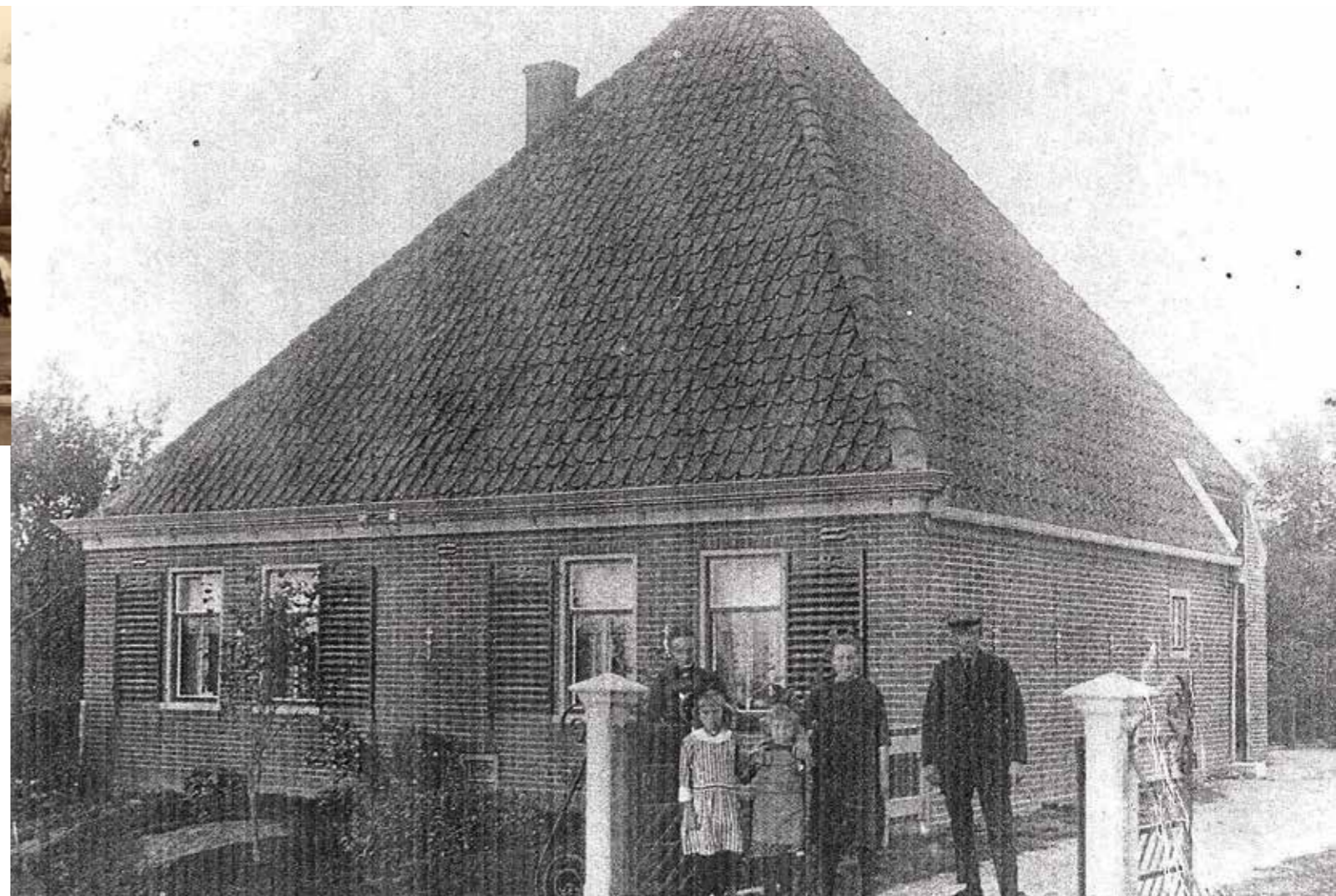
De voorgevel is eveneens in baksteen uitgevoerd en kent met vier T-raamkozijnen een perfect symmetrische indeling. De twee ramen rechts hebben gesloten gordijnen, terwijl de twee

ramen aan de linkerkant beide een rolgordijn en open vitrage hebben om de woonzijde van de stolp op subtiel wijze te benadrukken.

De boerensjiek toont zich hier met vier aangebrachte enkele zonnerekken, met elk een eenvoudige en smalle sierrand aan de bovenkant. Ook in de voorgevel enkele muurankers van hetzelfde model als in de zijgevel. Een kleine kroonlijst is de kaarsrechte grens met het geheel met pannen gedekte puntdak. In het dakvlak van de afgewende zijgevel staat een gemetselde, vierkante schoorsteen die nog juist is te zien. Rood of zwart laat zich hier raden.

Het voorerf ziet er verzorgd uit en is aangelegd met struiken, jonge aanplant van bomen en een enkel looppad. De stolpboerderij staat rondom in laag geboomte. Eindigen we bij het hek waarvan de krullen prachtig combineren met de strakke rechte en diagonale lijnen en waarachter de leden van het boerengezin indringend in de lens van de onbekende fotograaf kijken. Vader (r) en moeder (l) en hun drie dochters tussen hen in. De kinderen houden elkaar vast, terwijl wij ondertussen de vraag der vragen stellen. Wie weet meer over deze stolp? Reacties graag z.s.m. naar het secretariaat, zie colofon.

WM





# HENRIËTTE WESTRIK-VINGERHOED

De stolpboerderij is al eeuwenlang een terugkerend onderwerp voor beeldend kunstenaars. Niet verwonderlijk, want de polderpiramide is karakteristiek in elk landschap, in veel dorpen en zelfs in menige stad. De Noord-Hollandse stolp valt op en wordt niet voor niets door kunstenaars verbeeld, door alle tijden en in uiteenlopende stijlen.



Na het frivole uitstapje met de driedimensionale stolpmaquette in ons vorige nummer zijn we hier weer terug bij het platte vlak. In het ons zo vertrouwde 2D kijken we naar een licht geabstraheerde langhuisstolp die zich loom maar prominent tegen een flauwe helling vlijt. Tussen de oogharen door gezien, lijkt de stolp op een schip in aanbouw dat op een zandkleurige scheepshelling wacht op de aanstaande tewaterlating. De alleenstaande bomen veranderen op deze manier in kleine kranen die onzichtbare werklui van dienst zijn. Vanzelfsprekend is bovenstaande louter verzonnen, maar een goed kunstwerk prikkelt nu eenmaal de fantasie. Dit doek van 60 bij 80 cm is van de hand van Henriëtte Westrik-Vingerhoed uit Schagen, die de inspiratie voor dit werk dicht bij huis opdeed. Het schilderij, dat in gemengde techniek - een combinatie van acryl en olieverf - is opgezet, heet Avendorp en stelt dit ook daadwerkelijk voor. De locatie is uit stolpenoogpunt bovendien overbekend, want de terp Avendorp met zelfs twee stolpboerderijen is gesitueerd aan de zuidwestelijke kant van Schagen, bijna direct aan de provinciale weg N245. In commerciële context een AAA-locatie, want Avendorp kun je minstens twee keer per dag zien als je van zuid naar noord en later van noord naar zuid langs Schagen zou rijden. U kent de locatie al en kunt dit beamen of in het andere geval is het aan te raden eens een ritje langs Schagen en Avendorp te overwegen. U krijgt er zeker geen spijt van.

Henriëtte evenmin, want dit is het derde schilderij dat zij maakte met Avendorp als onderwerp. Om de bijzondere sfeer van de locatie te versterken kroop zij zo'n kleine acht jaar geleden in de kant van de wegsloot van de N245, om zo een zo laag mogelijk standpunt in te kunnen nemen en daarmee de relatief geringe hoogte van de terp extra te kunnen accentueren. De aflopende ligging van de langhuisstolp boven op de terp benadrukt de intentie van deze (amateur)kunstschilder en toont daarmee haar talent en goede oog. Volgens haarzelf werkt ze realistisch met een lichte hang naar vereenvoudiging. Het is deze vereenvoudiging die dit

schilderij zijn charme geeft en er kan mijns inziens hier gesproken worden van een licht geabstraheerd, maar realistisch werk. Kijk maar eens hoe de bomen en hun schaduwen en de boompartijen in een lichte en donkere toets zijn weergegeven en hoe schijnbaar eenvoudig de terp in zachtgele kleurnuances als uit één geheel lijkt te bestaan en als zodanig als een berg uit het vlakke platteland oprijst. De in blauwe tinten verlopende lucht omspant Avendorp op het schilderij als een simpel ogend maar rijk uitspannel en bekroont dit doek in acryl en olieverf als een vorstelijke tiara.

## Expositie in Van Ewijksluis

Henriëtte is geboren in Enkhuizen en kreeg haar eerste kunstzinnige vorming op de plaatselijke Mulo, aansluitend gevolgd door cursussen bij kunstcentrum De Dromedaris in dezelfde stad. Uit deze tijd koestert zij nog een object van klei: een clown op een bal. Na Bergen volgde Amsterdam-Noord waar zij leerde weven en deze textiele werkvorm lang bleef uitoefenen. Zij hield hiervan, waarschijnlijk ook omdat haar ouders kleermakers waren. Via Wieringerwaard kwam Henriëtte in Schagen terecht, waar zij het schilderen weer oppakte en lid werd van de Schager Kunstkring. Daar bleef zij lessen volgen bij verschillende docenten (Frea May uit Breezand en Jan Velthuis en Riny Bus uit Giethoorn) en ontwikkelde zij een eigen stijl die omschreven kan worden als figuratief met vervreemdende kenmerken en is Henriëtte steeds op zoek naar mooie vormen, ritmes en kleurgebruik. Landschappen, nautische thema's en monumentale gebouwen zijn haar geliefde onderwerpen. Haar werk wordt in Noord-Holland gewaardeerd en gezien, want ze exposeert met enige regelmaat en dan meestal ergens in onze eigen provincie. Zoals nu zes weken het geval is in Van Ewijksluis bij Kunst & Kippensoep van 3 maart tot en met 13 april. Dan en daar exposeert Henriëtte Westrik-Vingerhoed schilderijen met een nautisch thema en u bent hierbij uitgenodigd een kijkje te gaan nemen. Maar eerst nog even genieten van Avendorp.

WM

## RECTIFICATIE

In Vrienden van de stolp 105 schreef ik dat op de in 2021 in de serie 'Typisch Nederlands' uitgebrachte nationale postzegel stolpboerderij De Eenhoorn zou staan. Willem Kunkels wees mij al eerder op deze door mij gemaakte fout en ik beloofde deze te herstellen. Bij dezen, want op genoemde en overigens nog steeds verkrijgbare postzegel staat het pronkstuk van herbestemd agrarisch erfgoed in de Beemster: Broedersbouw. Zo is het, en niet anders.

WM





## STOLPEN IN HET NIEUWS

UIT HET NOORDHOLLANDS DAGBLAD, VERZAMELD DOOR ED DEKKER, JOURNALIST.

Ook RTL4 koestert de stolp. Voor het programma 'De Perfecte Verbouwing' koos de omroep voor een aanmelding uit **Dirkshorn**. Het ontwerp zal leiden tot een nieuwe woonboerderij met een authentiek ogende voorzijde én een eeuwenoud hart dat is blijven staan. De eigenaar vermoedt dat het eiken vierkant hier kort na de inpoldering van de Schagerwaard in 1620 is geplaatst. Naast de stolp komen twee woningen, dankzij de Ruimte voor Ruimte regeling.

Schrikken voor de bewoners van een stolp in **Noordbeemster**. Vlak voor hun neus is een damwand aangelegd. De zware stalen plaat is nodig voor de aanleg van een fietsbrug en steekt een meter boven de grond uit. De vrees voor scheuren en verzakkingen is groot. Volgens de provincie, de opdrachtgever, bleven de trillingen van het heien onder de toegestane grenswaarde van maximaal één procent.

De stolp als item in een verkiezingsprogramma. Heeft Progressief **Drechterland** de primeur? De lokale politieke partij wil ruim baan voor wonen in boerderijen. Citaat: 'We moeten alles uit de kast halen, het tekort aan woningen is groot. Zo willen wij stolpen splitsen en vrijkomend agrarisch vastgoed een woonbestemming geven'.

Rijke boomgaarden, we zien ze steeds minder naast stolpen. Oude bomen worden dikwijls gerooid, herplant blijft meestal achterwege. Dirk van Kampen uit Hoogkarspel nam het initiatief voor herstel van een karakteristieke fruitboomgaard in **Westwoud**. Met hulp van velen, zoals de Pomologische Vereniging Noord-Holland, vormt de verrassende bomenmix van eeuwelingen en jonkies een pracht van een eenheid.

Al meer dan 240.000 keer bekeken op YouTube: de twintig afleveringen van de serie 'Het Huis Anubis Onofficieel'. Maker Sarel Koning, nog geen twintig, liet zich inspireren door de populaire televisieserie 'Het Huis Anubis'. Zijn hobby is scripts schrijven en regisseren. De plek van de opnamen? De woning van zijn vader, een stolp in **Oosthuizen**. Net zo groot en mysterieus als de centrale locatie - een internaat - in de tv-serie, vonden vrienden.

'Hartverwarmend', reageren de bewoners op een hulpactie nadat een brand hun stolp in **Wijdene**s had verwoest. De kleren die ze droegen waren het enige wat resteerde van hun bezittingen. In een mum van tijd kwam er steun van vele kanten. Herbouw is de bedoeling.

Weizang is afgetroefd. De speurtocht naar de stolp met het alleroudste vierkant leverde een nieuwe koploper op. Het Twisker staketsel wordt gedateerd op 1576, eentje in **De Weere** op 1559/1560. De keiharde en loeizware balken in deze boerderij zijn in die jaren gekapt in Noorwegen. Onderzoekster Dieuwertje Duijn van Archeologie West-Friesland (en de Boerderijstichting) jubelt. Helemaal omdat het oudste geraamte volledig origineel is.

Sneu, heel sneu. Met één klap valt de verbouwing van een monumentale stolp in **Bovenkarspel** deels in duigen. Door een knaap die met zeven keer te veel drank op in zijn auto stapte. Zijn wilde rit eindigde tegen de voorgevel van de boerderij. 'Overall scheuren, we moeten veel herstellen'. Een geluk dat het woongedeelte aan de voorzijde nog niet klaar was.

## COLOFON

Magazine nr. 108 van de Boerderijstichting Noord-Holland 'Vrienden van de stolp', maart 2022

Secretariaat: Noordervaart 73  
1841 GB Stompvoren  
info@boerderijstichting.nl  
Maandag van 9 tot 5 uur is Miriam Lof telefonisch bereikbaar via 072 581 68 88  
beeldbank@boerderijstichting.nl  
www.boerderijstichting.nl  
IBAN: NL69 INGB 0000 3381 81 t.n.v.  
Boerderijstichting Noord-Holland, Bergen

Community vierkantdelers:  
www.stolpencommunity.nl

Redactieteam:  
Dieuwertje Duijn  
Wilma Eelman  
Willem Messchaert  
Jan Schoen  
Renee Stroomer  
Nico van der Wel  
Ad Kikkert (tekstcorrectie)

Grafische verzorging en advertenties:  
Carla Buijsman, le bureau, Hoorn (0229 317 027)  
Druk: Koopmans' Drukkerij, Zwaag  
Opplage: 2.000 exemplaren

Bestuur:  
Peter van Zutphen (voorzitter), Anna Paulowna  
Jaap-Jan Fit (secretaris), IJpendam  
Ralf van Etten (penningmeester), Stompvoren  
Wilma Eelman, Den Burg  
Ed Pielkenrood, Koog aan de Zaan  
Angeli Poulssen, Haarlem  
Anneke Zandt, Twisk

Karakteristieke boerderijen in het waddengebied  
Willemieke Ottevanger, projectleider

Advisering  
De Boerderijstichting biedt begunstigers de mogelijkheid om (in omvang en diepte) beperkte bouwkundige en esthetische adviezen in te winnen. Voor deze adviezen wordt een bijdrage in de kosten in rekening gebracht. Voor informatie kunt u contact opnemen met het secretariaat.

Het magazine verschijnt in maart, juni, september en december. ISSN 1566-8843

ANBI  
De Boerderijstichting Noord-Holland is aangemerkt als culturele ANBI.  
Onze penningmeester Ralf van Etten kan u alles vertellen over schenkingen aan de Boerderijstichting en de fiscale voordelen daarvan.  
Zijn e-mailadres is:  
penningmeester@boerderijstichting.nl

Uw donateursbijdrage bedraagt € 22,50 per jaar, meer mag natuurlijk!  
Voor bedrijven is dat minimaal € 50,- per jaar en ook daarbij geldt: een hoger bedrag is welkom.

Magazine niet ontvangen?  
Neem dan contact op met het secretariaat.



RIETDEKKERS BV

Zwaagdijk-Oost 286, t. 0229 262140, m. 06 20548854  
info@rietdekkersbedrijfsijm.nl, www.rietdekkersbedrijfsijm.nl

**Aannemersbedrijf M. Duinmaijer B.V.**

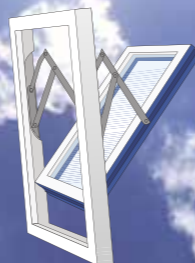
Nieuwbouw  
Utiliteitsbouw  
Verbouw  
Onderhoud  
Restauratie  
Kozijnen en lijstwerk

M.C. van Voordenstraat 2  
1483 GB De Rijp  
tel.: 0299 673487  
duinmaijer@duinmaijer.nl  
www.duinmaijer.nl

**BOUW GARANT**

## Visser H-raam

Het Visser H-raam is een specialistisch product van Timmerfabriek Visser. Het Visser H-raam kan gemakkelijk worden ingepast in zowel moderne als traditionele panden.



Tot in detail verantwoord maatwerk

**Visser H-raam** Noorder IJ- en Zeeweg 8, 1505 HG Zaandam  
075-6177984 | www.timmerfabriekvisser.nl

## Voor alle rieten daken

www.kooijmanrietdekkers.nl

**Kooijman Rietdekkers**

Rietdekbedrijf J.P. Kooijman B.V.  
Ruigeweg 119A, Schagerbrug  
T 0224 57 13 28 of 06 53 89 18 49

- dakvernieuwing
- renovatie dakconstructies
- aanbrengen isolatie/-platen
- reparatie en onderhoud
- dakramen en dakkapellen
- ontmossen



hkarchitectuur.nl

Nederlandse Vereniging Aannemers- en Schildersbedrijven

**VAN DEN BERG**

**Aannemings & Heibedrijf**

www.aannemingsbedrijfvandenberg.nl 075-621 71 01 Zaanstad

Stalen damwanden - Betonfundatie  
Betonpalen - Buispalen - Houtenpalen - Waterwerken  
Geheid goed als van den Berg het doet!!

**sd a**  
sander douma architecten

Noordervaart 73  
1841 GB Stompvoren  
072 - 503 98 47  
post@sd-a.nl  
www.sd-a.nl



*super gasloos, winddicht geïsoleerd en stoer  
origineel geconstrueerd voor de volgende 300 jaar*

**“Dat is pas duurzaam”**



**ONTWERPEN & CREËREN**  
DAAR ZIJN WIJ GOED IN



DE GOORN

0229 540 996

INFO@MAARTEN-KONING.NL

MAARTEN-KONING.NL



**KLAVER**  
MAKELAARDIJ



**SPECIALIST IN AAN- EN VERKOOP  
VAN STOLPBOERDERIJEN**

☎ 0226 - 555 777

🌐 WWW.KLAVERMAKELAARDIJ.NL

✉ INFO@KLAVERMAKELAARDIJ.NL