

BOERDERIJENSTICHTING NOORD-HOLLAND

VRIENDEN VAN DE STOLP

Boerderijen Beeldbank: www.boerderijenstichting.nl | Volg Vrienden van de Stolp ook op Facebook

NR. 106, SEPTEMBER 2021

ONDERZOEK
TEXELSE
STOLPBOERDERIJEN

STOLPEN IN DE STAD
MONNICKENDAM

ANALYSE ADVIES STOLPEN-
WAARDERINGSKAART

FOTO: DIEUWERDE-DUIJN

agriteam

MAKELAARS EN TAXATEURS

De agrarische makelaars voor Noord Holland



George van der Velden en Joep Dekker
Wieder 8d 1648 GB De Goorn
Tel. 072-5039797
E-mail: noordholland@agriteam.nl
www.agriteam.nl



Al vijftig jaar voor ontwerp en
aanleg van boerderijerf tot siertuin

 **Floridus**
TUIN & GROEN
www.floridus.nl

Het Woud 10, Nibbixwoud - 0229 571629 - hoveniers@floridus.nl



Aandacht voor detaillering

AANNEMERSBEDRIJF WEST-FRIESLAND

AWF

Bollenmarkt 16 • 1681 PJ Zwaagdijk • info@awfbouw.nl • www.awfbouw.nl



FOTO: TRIJUS ZONNEVELD

30

INHOUD

- | | |
|--|--|
| 4. ANALYSE ADVIES
STOLPENWAARDERINGSKAART | 16. BINNENKIJKER KERKZIGT BEEMSTER |
| 6. KIEK 57 EN 58 | 21. IN MEMORIAM:
JOOP VAN DIEPEN EN JAAP DE WIT |
| 9. BOEKBESPREKING | 22. STOLPEN IN DE STAD MONNICKENDAM |
| 10. ONDERZOEK NAAR TEXELSE
STOLPBOERDERIJEN | 28. STOLPEN IN DE KUNST |
| 15. OVER DE VLOER IN KOLHORN | 30. FAMILIE DE WIT BOUWDE EEN
WELGELEGEN NIEUWE STOLP |



10



15



16



22

VRIENDEN VAN ONSCHATBARE WAARDE

Met ruim 1500 vrienden beschikken we met elkaar over een onschatbare en onbetaalbare bron van kennis. Die kennis inzetten is van grote betekenis voor het behoud van stolpen. Met twee specialisten uit ons vriendennetwerk spraken we over waarderingssystemen, de betekenis daarvan voor nieuw stolpenbeleid, de voor- en nadelen en de risico's van waarderingssystemen. Een vraagstuk dat voor ons zeer actueel is nu MOOI haar opdracht om een Stolpenwaarderingskaart te maken heeft opgeleverd aan de provincie en wij stevige kritiek hebben op de wijze waarop dit is aangepakt en op de door MOOI voorgestelde beleidsmaatregelen. Zie het artikel daarover in dit magazine.

Kennis ontsluiten en delen is meer dan ooit van belang voor de toekomst van stolpen in Noord-Holland. We werken er hard aan, samen met onze vrienden en onze overige partners, onder andere in het project Karakteristieke Boerderijen in het Waddengebied (samen met de Boerderijstichtingen van Groningen en Friesland), in het project Stolpenmeesters met Hogeschool Inholland, in de Community met onze vrienden en in het Nationaal Restauratiefonds.

Peter van Zutphen, voorzitter

EERSTE EIGEN ANALYSE UITGEBRACHT ADVIES STOLPENWAARDERINGSKAART

Wat ging vooraf

Na aanbesteding heeft MOOI Noord-Holland in opdracht van de provincie een stolpenwaarderingskaart met beleidsadviezen gemaakt. Achtergrond van deze opdracht is de zorg over het behoud van de stolpencollectie als icoon van het Noord-Hollandse landschap. Daarbij pleit GS in haar brief van 12 december 2019 voor een stimulerend beleid, waarbij het centraal stellen van toekomstige functies in combinatie met uitnodigingsplanologie als uitgangspunt meegegeven wordt. BSNH is hier blij mee.

Echter, de provincie stelde in de bekendmaking van de aanbesteding en vervolgens in de opdracht aan MOOI een categoriseringsstelsel als voorwaarde. Categorisering via puntenwaardering is passend en gebruikelijk bij het beoordelen van de monumentwaardigheid van objecten. BSNH vindt dit niet passend bij het eerder door de provincie geformuleerde uitgangspunt om de stolp als icoon van het Noord-Hollandse landschap te beschouwen. Beoordeling op objectniveau is

immers een andere invalshoek dan behoud van het totale stolpenlandschap, gezamenlijk de icoon vormend. Onder meer om die reden koos BSNH ervoor geen zitting te nemen in de klankbordgroep van MOOI, maar vanuit haar onafhankelijke positie de directie van MOOI te adviseren.

De methodiek van het onderzoek

Na bureauonderzoek volgde het veldwerk. Daarbij ontvingen stolpbewoners een kennisgeving in de brievenbus dat hun stolp vanaf de openbare weg gefotografeerd en geïnventariseerd was en op basis daarvan wordt opgenomen in een waarderingskaart. Over de waardering in punten en mogelijke consequenties daarvan werd in de kennisgeving niet gerept. Op basis van de opdracht van de provincie onderscheidt MOOI vijf zogenaamde ordes. Deze worden in het beleidsadvies nader omschreven. MOOI neemt wel een disclaimer op: 'De ordening is aangebracht op basis van opname vanaf de openbare weg. Aspecten die vanaf de openbare weg niet zichtbaar waren, zijn hierbij niet meegewogen.'

Ordening

Orde 1 omvat de monumentwaardige stolpen: 767 rijks-, provinciale en gemeentelijke monumenten en 382 bij deze inventarisatie als monumentwaardig aangemerkte stolpen.

Orde 2 betreft de door MOOI als karakteristiek/beeldbepalend aangemerkte stolpen.

Orde 3 is de grote restgroep historische stolpen gebouwd vóór 1966. Dit betreft 2705 stolpen, ofwel bijna 55% van het totale aantal stolpen gebouwd vóór 1966. MOOI vermeldt dat dit een zeer heterogene groep is, waaronder een groep die zeer moeilijk te beoordelen was vanaf de openbare weg.

Orde 4 bestaat uit nieuwbouwstolpen gebouwd op historische plekken in het landelijk gebied, waar voorheen een stolp stond. Dit betreft 595 stolpen.

Orde 5 bestaat uit nieuwbouwstolpen gebouwd op historische plekken in stedelijk gebied. Dit zouden er ook 595 zijn.

Buiten beschouwing gelaten in het beleidsadvies zijn 530 na 1965 gebouwde bouwwerken in de vorm van een stolp op een plek waar voorheen geen stolp heeft gestaan.

Beleidsadvies Noord-Hollandse stolpenkaart

Als basis voor stolpenbeleid adviseert MOOI als eerste om monumenten aan te wijzen; vervolgens noemt zij invoering van een sloopvergunningstelsel. Als aanvullende adviezen noemt MOOI 'te onderzoeken of stimulerende planologische verruiming orde 1 en 2 (en in mindere mate orde 3) mogelijk is.' Daarna volgen onder andere: opname van splitsingscriteria bij functieverandering in de omgevingsverordening; stimuleren van het gebruik van het (bij MOOI ondergebrachte) stolpenloket; gemeentelijk stolpenbeleid, al dan niet geïnstrueerd door de provincie; onderzoek naar heroverweging van bestaande financiële regelingen; beschikbaar stellen van kennis en informatie; onderhoud van de Noord-Hollandse stolpenkaart en het stimuleren van toerisme, recreatie en educatie.

Analyse door BSNH van dit MOOI-advies

BSNH neemt aan dat MOOI de adviezen opnam in volgorde van afnemend belang en/of verwacht effect. Op basis daarvan constateert BSNH dat MOOI hecht aan de traditionele opvatting in monumentenland: 'wijs monumenten aan en hanteer een sloopvergunningstelsel.' Hiermee wordt volledig voorbijgegaan aan de intrinsieke

kracht van stolpeigenaren en bewoners als rentmeesters van dit erfgoed en aan het belang die te stimuleren.

BSNH constateert dat dit beleidsadvies tot stand kwam zonder kwalitatieve en kwantitatieve analyse van bestaand overheidsbeleid. Desondanks gaat MOOI blijkens haar advies blindelings uit van een positief effect van bestaand overheidsbeleid. Als illustratie dat dit toch genuanceerder ligt, geven we twee voorbeelden uit de afgelopen decennia: de sloop van monumentale stolpen, al dan niet in verband met infrastructurele maatregelen en de afgifte van sloopvergunningen, omdat 'van een eigenaar in redelijkheid niet verlangd kan worden de kosten van achterstallig onderhoud te dragen.' Een overheid die het behoud van stolpen beschouwt als van groot maatschappelijk belang, is bij het aan de orde komen van een sloopvergunning circa 30 jaar te laat om die opvatting om te zetten in daarbij passende daden. BSNH pleit daarom voor stimulerend beleid, preventie en kennis delen in plaats van curatief handelen.

Als MOOI herbestemming en/of andere planologische middelen wil faciliteren voor de stolpen in orde 1 en 2 (monumenten, monumentwaardige en karakteristieke panden, totaal 2.228 stolpen) en '(in mindere mate orde 3)', impliceert dit een tweedeling in toekomstperspectief voor de historische stolpen in Noord-Holland: historische stolpen met toekomstperspectief en historische stolpen zonder of met minder toekomstperspectief (55% van het bestand aan historische stolpen). BSNH acht dit buitengewoon onwenselijk. Nogmaals, MOOI formuleerde dit advies op basis van een opname vanaf de openbare weg, dus op basis van onvolledige informatie, zonder analyse van de effecten van bestaand overheidsbeleid, zonder analyse en kwantificering van de effecten van besteding en inzet van eigenaren en bewoners. BSNH acht deze werkwijze onzorgvuldig.

Samenvattend kwalificeert BSNH dit advies van MOOI als niet-stimulerend en niet effectief voor behoud van de stolp als icoon van het Noord-Hollandse landschap. Inmiddels nam BSNH hierover contact op met zowel het college van Gedeputeerde Staten als met de leden van Provinciale Staten.



KIEK 57

REACTIES

De oproep voor opheldering van het mysterie rond de rietgedekte stolp die in de Wormer verbrand zou zijn, leverde een storm aan reacties en een vracht aan informatie op. In de eerste plaats komen er verschillende meldingen dat rietgedekte stolpen in de Wormer van oudsher onbekend zijn. Theo Witteman uit de Schermer bijvoorbeeld is hier zeer stellig over. Bij het secretariaat met de vernieuwde bemensing meldt zich de heer De Waal uit de Beemster met een dito verhaal en tevens de mededeling dat de stolp op Kiek 57 volgens hem aan de Middenweg 99 heeft gestaan in de hiervoor genoemde Beemsterpolder. Niks (Wijde of Enge) Wormer dus, maar middenin het huidige werelderfgoed.



Het verhaal van de brand klopt helaas wel weer als een zwerende vinger, maar - en deze aanvulling komt van de heer De Groot uit Middenbeemster - vond eerst plaats in het jaar 1965. Zelfs de vermoedelijke oorzaak is hem bekend: kortsluiting. De familie Tuijp heeft hij bovendien persoonlijk gekend en hij start een genealogie waaraan door de telefoon na geruime tijd geen touw meer is vast te knopen. Gelukkig stuurt Jan op aandringen van zijn vrouw Thea een lange en ophelderende brief naar het secretariaat, waarvoor oprecht hartelijk dank. Hieruit blijkt onder meer dat de eerste opsomming van de familienamen wel degelijk een correctie behoeft. V.l.n.r. zijn het namelijk Cornelis Tuijp (*15-5-1901); Dieuwertje Tuijp (*5-8-1876); Elizabeth Broers (*5-9-1875); Trijntje Tuijp-Velzeboer (*8-11-1841); Anne Maria Tuijp (*6-11-1881) en Adrianus Tuijp (*8-5-1871). Dit betekent tegelijkertijd dat de foto van rond 1910 moet dateren.

Jan meldt verder dat de naam van de verbrande stolp Het Eikenhuis is geweest en het feit dat er op het adres Middenweg 99 na de fatale brand een modern melkveebedrijf met loopstallen is teruggebouwd. Inclusief nieuwbouwstolp. Ten slotte is de familie Balk-Tuijp uit Haarlem, die deze stolpenkwestie aankaartte, rechtstreeks nazaat van Adrianus Tuijp en Elizabeth Broers op de foto. Behalve een rijke stolpgeschiedenis boven water een hele familiestamboom bovendien. Naar verluidt is Jan de Groot gevraagd op de neven-en-nichtendag van de familie Tuijp deze speurtocht onverkort te komen toelichten. Stolpenterriër Chris Schaatsbergen klom op zijn elektrisch aangedreven fiets om de hedendaagse situatie ter plekke met de camera vast te leggen. Kiek eens aan en deze intrigerende stolpencirkel is hiermee 360 graden rond. Dank aan alle stolpenspeurzinnige inzenders.



KIEK 58

Dat foto's van stolpboerderijen ons op de meest verschillende manieren bereiken is u wel genoegzaam bekend. Zoals deze die langdurig door de krochten van het internet heeft gezwoven en nu eindelijk weer is opgedoken om een plekje te kunnen krijgen in deze rubriek. Een prachtige foto opnieuw, maar nu van een stolpboerderijtje, want aan de maat-

voering is duidelijk te zien dat we hier te maken hebben met een stolp(je) met een grondmaat van 10 x 10 en hooguit 12 x 12 meter. De twee koeien passen dan ook makkelijk in de stalruimte die in de zijgevel wel drie stalraampjes telt. Een kleine stolp, maar voor deze veestapel is er ruimte genoeg.

Onder de pannen

Het stolpboerderijtje maakt de indruk pas opgetrokken te zijn getuige de aanplant van vijf jonge bomen op het voorerf. Ze steken bij wijze van schrijven als rietpluimen omhoog en een heg of een haag is er nog nauwelijks. Dit geeft de gelegenheid eens goed naar stolp, bewoners, vee en erf te kijken. Het boerengezin, man, vrouw en twee kinderen, poseert niet zonder trots voor dit staatsieportret van hun stolp. Jongste kind op de arm en de twee koeien van stal. De beide dieren laten dit buitenkansje niet voorbijgaan en slaan al grazend hun slag. Grappig detail is dat de een vrolijk zwartbont en de ander bijna geheel zwart is getekend op een paar witte 'sokken' en een staartkwast na. De stolp is geheel met dakpannen gedekt, heeft een korte nok en in het voorste dakvlak een vierkante schoorsteen met bovenaan zeer bescheiden siermetselwerk. Bijna de enige opsmuk. In het dakvlak aan de zijgevel een enkel dakraam ter grootte van vier dakpannen. De rechte dakgoten rondom op gelijke hoogte

en een houten regenpijp voert het regenwater af naar de waterput die iets verderop op werkhoogte staat opgesteld. Tussen put en muur een getimmerde schuine boenvoorziening. Een emailen emmer staat betekenisvol bovenop de waterput. Over de drie stalramen schreven we reeds. De stal aan deze kant van de stolp betekent dus de aanwezigheid van de darsdeuren in de niet-zichtbare andere hoek van deze stolp. In de voorgevel vier twee-aan-twee geplaatste T-ramen met halfgesloten, proper witte rolgordijnen aan de binnenkant.

De dakpannen op het stolpdak zie je niet overal en behalve de vraag waar dit stolpboerderijtje stond - of liever nog staat - ook graag opheldering over deze soort dakpan. Plat met een half-ronde verhoging in de lengterichting van de pan en recht gelegd (dus niet in een half dakpanverband). Voor de oriëntatie nog het volgende. Het lijkt een tamelijk lege, niet-rijke omgeving, waarmee bedoeld wordt zeker niet in een 17de-eeuwse droogmakerij, noch in een dorp of stad, terwijl er in de achtergrond wel degelijk twee gebouwen opdoemen. Afijn, wie weet van de hoed en de rand als het om deze stolp gaat? Dan onverwijld een bericht naar het secretariaat. Zie colofon.

WM



Met passie gemaakt, zorgvuldig verzekerd



FOTO CHRIS SCHAATSBERGEN

Een huis met een rieten dak koop je niet zomaar, je wordt er simpelweg verliefd op. Riet geeft warmte, gezelligheid, charme en karakter. Je ziet het ambacht dat generatie op generatie wordt doorgegeven. Je voelt het vakmanschap en de passie. Met dezelfde passie kijken wij naar jouw huis en zorgen dat dit goed verzekerd is. Wij geven het juiste advies. Want je huis met rieten kap is het waard.

Meer weten? Ga naar rietpolis.nl of bel ons op 073 692 4739

RIETPOLIS
RIETEN DAK VERZEKERING

BOEKBESPREKING

HET MALEVOORT EN HET BAAFJESPOLDERDIJKJE

ZEKER 25 STOLPEN MOESTEN WIJEN VOOR DE UITBREIDING VAN HEILOO

In Heiloo-West is sinds de Tweede Wereldoorlog veel van de historie verdwenen. En toch zijn er, voor wie goed kijkt, nog details van de drie polders (Het Maalwater, de Baafjespolder en de Vennewaterspolder) te zien. Wat niet meer te zien is zijn de voor nieuwbouwwijken gesloopte stolpboerderijen. Die zijn voorgoed verdwenen en het waren er zeker 25. Naast sloop zijn er een aantal door brand verwoest.

In het Historisch Museum Heiloo spraken wij Jaap de Graaf, de schrijver van het boek, hij is een begeistert pleitbezorger van historisch Heiloo en heeft een boeiend boek geschreven met opmerkelijke wetenswaardigheden, dat zeer de moeite waard is om te lezen en te bekijken.

De polders en de landerijen ten oosten en ten westen van Heiloo zijn eeuwenlang als weidegebied en bouwland in gebruik geweest, met vele boerderijen waar de boerenbevolking vaak zwaar werk heeft verricht. Waar ook het kasteel Kranenbroek en tot 1571 het klooster De Blinken van de orde van

de Regulieren hebben gestaan. Na de oorlog heeft het boerenbedrijf in rap tempo plaats moeten maken voor de groeiende bevolking van Heiloo. En daardoor verdween niet alleen het onbelemmerde uitzicht op de duinen, maar ook het karakter van de Heilooër omgeving. Cultuurhistorische waarden legden het af tegen economische motieven.

Voor het boek heeft de schrijver veel mensen gesproken die de oude situatie goed gekend hebben, dat leverde een schat aan informatie op. In het boek zijn belangrijke historische feiten samengebracht, die anders wellicht verloren zouden zijn gegaan.

De Graaf beschrijft, naast veel wetenswaardigheden over molens en gemalen, alle stolpen die er in dat gebied hebben gestaan en wie er hebben gewoond en gewerkt, alles geïllustreerd met veel tekeningen, kaarten en talrijke foto's van de verdwenen stolpen en informatie over de families die daar hebben geleefd. Er zijn in de polders een stuk of 15 stolpen overgebleven, waarvan er nog een paar een agrarische functie hebben.

Een prachtig verhaal gaat over de verplaatsing naar Het Maalwater van de stolp van Gerrit Muijs in 1920, die aan het Noord-Hollands Kanaal stond. Een van de voorwaarden die de gemeente Heiloo aan de verplaatsing stelde, was dat er geen bedsteden in de koestal mochten komen; daaraan hield Muijs zich natuurlijk niet. Het werk op een boerderij was erg arbeidsintensief en daarom moesten er slaapplaatsen zijn voor de boerenknechten.

Interessant zijn de details die genoemd worden bij de verkoop van boerderij Egelenburg in 1827.

Het boek geeft een compleet overzicht van hoe bijzonder de polders ten westen van Heiloo waren. En hoe het er nu, anno 2021, uitziet.

Het Malevoort en het Baafjespolderdijkje is uitgegeven door de Historische Vereniging Heiloo (<https://www.hvheiloo.nl>) en te koop (€ 19,50) in het Historisch Museum Heiloo, gevestigd op het Landgoed Willibrordus. Een bezoek aan het museum kunnen wij aanbevelen.



*Het Heiloo-West dat welhaast
weg is, eeuwenoud cultuurgebied,
prachtige natuur*

JAAP DE GRAAF
VOORJAAR 2021

ONDERZOEK NAAR TEXELSE STOLP- BOERDERIJEN

Texel is het enige Waddeneiland waar stolpboerderijen staan. En dat zijn er een flink aantal ook, namelijk ruim 350 stuks. Een echt stolpeneiland dus! In 2020 zijn op verzoek van de gemeente Texel drie van die stolpboerderijen bouwhistorisch onderzocht. Dit leverde niet alleen mooie dateringen van de bouw van die stolpen op, maar ook bijzondere verhalen en verrassende scheepsvondsten.

Het Nieuwlanderhuis

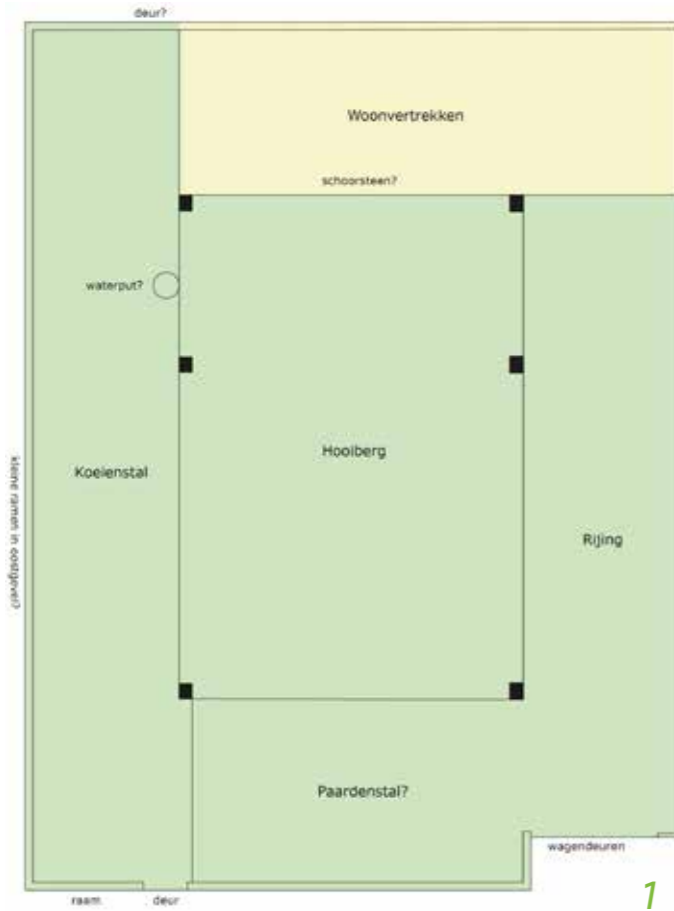
Aan de uiterste zuidwestzijde van het eiland ligt de boerderij met de naam 'End van de wereld' (Mokweg 41). Dit is een vrij recente naam; in het verleden heette deze boerderij het Nieuwlanderhuis. De stolp staat in een kleine polder, het Hoorder Nieuwland, dat aan het einde van de 15de eeuw is gewonnen op de zee. Uit de oudste kadastrale kaart blijkt dat de boerderij in 1828 al bestond, maar toen groter was. Waarschijnlijk ging het in deze tijd om een stolpboerderij met zes stijlen, waarbij de omvang van de twee hooivakken binnen het vierkant verschilde. Dit is zeer ongebruikelijk bij stolpboerderijen, althans in West-Friesland. Toevallig is echter hetzelfde het geval bij een van de andere Texelse stolpen die is onderzocht, namelijk Akenbuurt 12. Deze bouwvariant komt dus vaker voor bij stolpboerderijen op Texel.

De boerderij was aanvankelijk erg groot (16,5 bij 21,5 meter) en had een grote koeienstal waar plaats was voor ongeveer

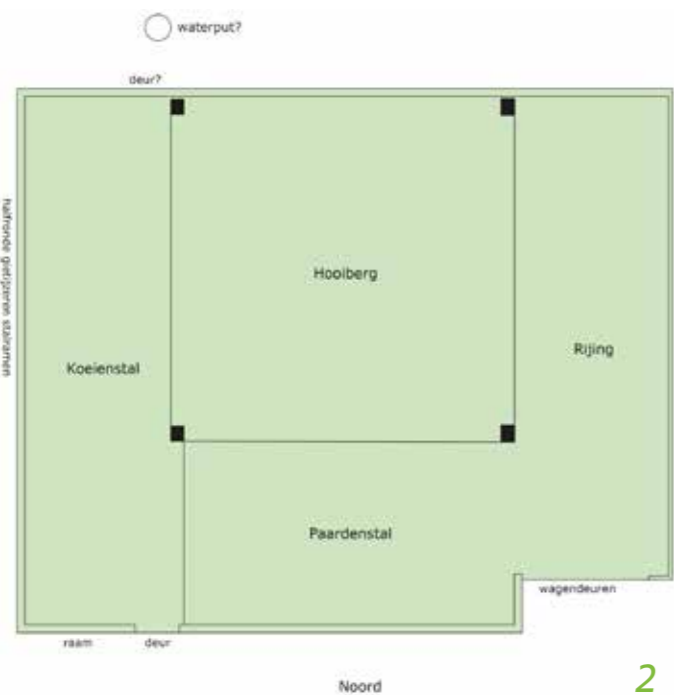
< Mokweg 41, vroeger het Nieuwlanderhuis genaamd.



twintig koeien. Grote koeienstallen komen niet veel voor op Texel, waar de meeste boeren een gemengd bedrijf hadden en zich naast melkveehouderij ook bezig hielden met graanteelt en schapenhouderij. De boeren van het Nieuwlanderhuis lijken zich juist primair op de (melk)veehouderij te hebben gericht. Dit kan worden verklaard door de ligging van de boer-



1



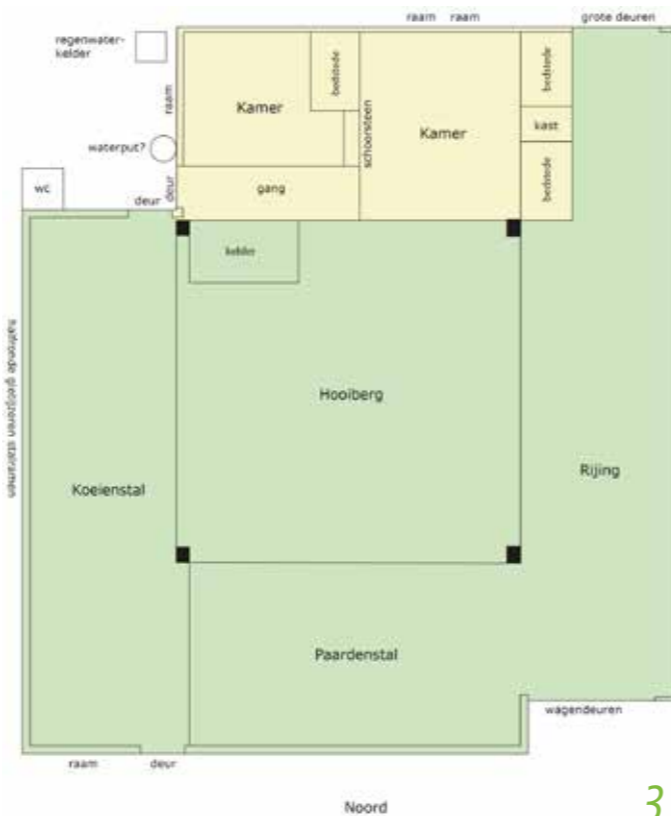
2

derij in een polder, die heel geschikt was voor gras- en hooiland maar niet voor graanteelt.

In 1880 is de boerderij verkleind, waarbij een deel van het vierkant is verwijderd. Het lijkt erop dat het gebouw in deze periode geen woongedeelte had. Mogelijk was de stolp in deze tijd uitsluitend bestemd voor de opslag van hooi en het incidenteel stallen van schapen, en was het dus in feite een uit de kluiten gewassen schapenboet. Dit duurde tot 1907, want in dat jaar is de boerderij juist weer vergroot door aan de zuidzijde woonvertrekken aan te bouwen. Hierdoor ontstond de huidige vorm van de boerderij, een volledige stolp.

Het vierkant van de boerderij is helemaal gemaakt van grenen-hout en bijzonder groot, namelijk 8,6 bij 8,6 meter. Alle balken zijn nieuw aangekocht voor de bouw van de stolp en aan de constructie is te zien dat deze met veel zorg is gebouwd. De zorgvuldige bouwwijze en het grote formaat van het vierkant wijzen erop dat de opdrachtgever een rijk persoon moet zijn geweest. Uit het vierkant zijn door dendrochronoloog Sjoerd van Daalen boorkernen genomen, die vervolgens zijn onderzocht door middel van dendrochronologisch onderzoek. Het hout blijkt te zijn gekapt tussen eind 1648 en begin 1650 en is overwegend afkomstig uit het zuiden van Noorwegen. Dit betekent dat de stolpboerderij waarschijnlijk in de periode 1650-1652 is gebouwd.

Thijs en Miriam Klaassen hebben historisch onderzoek gedaan naar de eigenaren van het Nieuwlanderhuis. Leuk is dat zij een akte hebben gevonden van de verkoop van de boerderij in 1654.



3

Hierin wordt de stolp aangeduid als 'seker schoone, groote, nieuwe welgetimmerde huijsinge ende stolp'. De stolp was dus voor de toenmalige begrippen groot en bovendien net nieuw gebouwd. Dit klopt goed met de historische en dendrochronologische gegevens. De boerderij kwam uit de boedel van Pieter Ewouts en het is goed mogelijk dat hij de stolpboerderij heeft laten bouwen. Over deze persoon is helaas verder niets bekend, maar vermoedelijk was het een investeerder van het vasteland. Hij is niet bekend als inwoner van Texel. De boerderij werd in 1654 gekocht door de familie Groenveld en zij hielden haar in bezit tot 1742. Van deze familie is een boedelinventaris gevonden uit 1724, waarin de bezittingen worden opgesomd. Zij bezaten in dit jaar onder meer zeven koeien, twintig schapen, twintig lammeren en één paard. Vanaf 1806 tot vrij recent was het Nieuwlanderhuis eigendom van de familie Lap.

De Lindehoeve

Stolpboerderij Westerweg 32, met de poëtische naam Lindehoeve, is een zogenaamde langhuisstolp. Dit type stolpboerderij kenmerkt zich door een lang voorhuis met daarachter het stolpgedeelte. Op Texel zijn opvallend veel stolpboerderijen van dit type te vinden. Wilma Eelman heeft dit overtuigend verklaard uit het feit dat langhuisstolpen erg geschikt waren voor een combinatie van veehouderij en graanteelt. In het verleden werd op Texel veel graan verbouwd.

Bij het bouwhistorisch onderzoek naar het vierkant viel iets bijzonders op: op de ronde zijden van twee stijlen en de vier horizontale balken bovenin de constructie was de gevlamde structuur van het naaldhout goed zichtbaar. Dit betekent dat de ronde buitenzijde van de balken niet de buitenkant van de boom is, maar dat het hout overall is afgeschaafd. Dit, in combinatie met het opvallend gladde oppervlak van de stijlen, wijst erop dat we te maken hebben met delen van één of meer scheepsmasten. Ook diverse andere onderdelen van het vierkant waren gemaakt van hergebruikt hout, maar dan afkomstig uit afgebroken gebouwen. Doordat zoveel hergebruikt hout was toegepast, was het niet mogelijk om de bouw van het vierkant door middel van dendrochronologisch onderzoek te dateren. Op basis van de andere gegevens kan wel worden verondersteld dat de Lindehoeve in de 18de of vroege 19de eeuw

1. Gereconstrueerde plattegrond van het Nieuwlanderhuis tot 1880. In geel de woonvertrekken, in groen de bedrijfsruimtes.
2. Gereconstrueerde plattegrond van het Nieuwlanderhuis tussen 1880 en 1907.
3. Gereconstrueerde plattegrond van het Nieuwlanderhuis na 1907. In geel de woonvertrekken, in groen de bedrijfsruimtes.
4. Dendrochronoloog Sjoerd van Daalen neemt een boormonster uit het vierkant. Eigenaar Arjan Klaver licht bij.
5. Eigenaar Arjan Klaver met een van de boormonsters uit het vierkant. Rechts achter hem een van de stijlen van het vierkant met een boorgat.

is gebouwd, mogelijk als opvolger van een oudere boerderij. Scheepsmasten komen vaker voor in houtconstructies van boerderijen op Texel, zoals we ook hieronder zullen zien bij Akenbuurt 12. Dit hergebruik van scheepshout in boerderijen lijkt typisch voor de Noordzeekust van Noord-Holland en de Waddeneilanden. De scheepsmasten zijn vermoedelijk afkomstig van schepen die voor de kust van Texel vergingen of schepen die op Texel (of in Den Helder) zijn gesloopt. ▶



4



5

Akerbouw bv 
BURGER EN UTILITEITSBOUW

BOUW GARANT



Heeft u bouwplannen?
Uw onderhouds- en restauratiepartner in Noord-Holland

Akerbouw B.V. Geesterweg 6, 1911 NB Uitgeest
T: 0251-315817 info@akerbouw.nl www.akerbouw.nl

KWANTES
makelaardij
de sleutel tot bezit

Schakel de specialisten in!



Uw stolp verkopen verdient expertise en goede begeleiding

Kwantes Makelaardij, Middenweg 9 te 1619 BL Andijk
www.kwantesmakelaardij.nl | 0228-59 22 44

Van Lierop houdt uw monument leefbaar...

- > HOUTINSECTENBESTRIJDING
- > ZWAMBESTRIJDING
- > HOUTHERSTEL MET EPOXYTECHNIEK
- > VOCHTBESTRIJDING
- > ONDERZOEK
- > ONDERHOUDSABONNEMENTEN

MEER DAN 60 Jaar ERVARING



Van Lierop
Conserveert & Herstelt Hout | Verdrijft Vocht

© 0172 43 35 14
WWW.VANLIEROP.NL

Hout 100% duurzaam

Bomen zuiveren de lucht en produceren zuurstof (O₂). Daarnaast nemen groeiende bomen CO₂ op. Dat betekent dat bossen het broeikaseffect verminderen en daarmee klimaatverandering tegengaan.

Tot in detail verantwoord maatwerk

Visser Hraam Noorder IJ- en Zeeweg 8, 1505 HG Zaandam
075-6177984 | www.timmerfabriekvisser.nl

Nederlandse Vereniging Aannemers Fundatiegarant

VAN DEN BERG
Aannemings & Heibedrijf
www.aannemingsbedrijfvandenbergh.nl 075 - 621 71 01 Zaanstad

Stalen damwanden - Betonfundatie
Betonpalen - Buispalen - Houtenpalen - Waterwerken
Geheid goed als van den Berg het doet!!

Akenbuurt 12

Ook stolpboerderij Akenbuurt 12, gelegen vlak buiten Den Burg, was een langhuisstolp. De boerderij is eind 2020 afgebroken en hieraan voorafgaand gedocumenteerd. Uit de kadastragegevens blijkt dat de boerderij oorspronkelijk een lang, smal voorhuis had, zoals gebruikelijk is bij langhuisstolpen. In 1874 is dit vervangen door een kort en breed voorhuis. Het vierkant van de boerderij was grotendeels gemaakt van grenenhout en bestond net als bij het Nieuwlanderhuis uit zes stijlen die niet op gelijke afstand stonden, zodat sprake was van een klein en een groot hooivak. Uit het dendrochronologisch onderzoek op houtmonsters van het vierkant blijkt dat de stolp waarschijnlijk is gebouwd in 1647 of 1648, dus in dezelfde tijd als het Nieuwlanderhuis. Net als bij die boerderij gaat het om een goed gebouwd vierkant, waarbij veel aandacht is besteed aan de houtverbindingen. De zorgvuldige bouwwijze blijkt ook uit het feit dat op het vierkant telmerken aanwezig waren. Zij zijn aangebracht door de timmerman, nadat de verschillende onderdelen passend waren gemaakt. Op basis van de telmerken kon het houtskelet op de bouwplaats als een bouwpakket in elkaar worden gezet. Telmerken komen niet vaak voor bij 17de-eeuwse vierkanten.

In de 19de eeuw vond een reparatie van het vierkant plaats, waarbij een oude balk is vervangen door een nieuw exemplaar. Die nieuwe balk was een oude scheepsmast van ongeveer 8,6 meter lang. De onderzijde was vierkant, hierboven bevond zich een rond deel en de bovenzijde was achthoekig. In dit achthoekige deel bevond zich een rechthoekige sleuf waarin oorspronkelijk een schijf (voor een touw) heeft gezeten. Op de vierkante onderzijde was een groot merk ingesneden met de letters HP en het jaartal 1818. Er vlakbij bevond zich een brandmerk, bestaande uit de tekst WILLIAM S&B YARMc. De tekst van het brandmerk doet vermoeden dat de mast is gemaakt in Engeland, mogelijk Great Yarmouth. Deze havenstad kende aan het begin van de 19de eeuw een groot aantal scheepswerven. In de boerderij is nog een hergebruikte scheepsmast gevonden. Deze was geen onderdeel van het vierkant, maar bevond zich tegen de kap.

DD

6. De Lindehoeve, een klassieke langhuisstolp.
7. Akenbuurt 12 in 1963/1964. Foto door G.J. de Haan, met dank aan Wilma Eelman. Links naast de boerderij zijn hooiklappen zichtbaar, op de voorgrond bevindt zich een 'tuunwal' (lage wal gemaakt van gestapelde zoden).
8. Het vierkant van Akenbuurt 12.
9. De merken op de scheepsmast uit het vierkant van Akenbuurt 12.



In de Binnenkijker kijken we binnen in de interieurs van stolpen. Deze verschillen nog meer van elkaar dan de buitenkanten. De zoektocht naar en het toepassen van nieuwe functies gaat provinciebreed voort. Nieuw gebruik is immers de aanzet tot behoud. Als nieuwe functies gebaseerd zijn op de indeling naar oorspronkelijk gebruik is dit een belangrijke basis voor succes. Deze monumentale woonboerderij is daarvan het levende bewijs.

Deze zomerdag reizen we af naar een van de bekendste droogmakerijen ter wereld: de Beemster. Ontstaan door Nederlands vernuft en de behoefte aan meer landbouwgrond en waterveiligheid. Met een systeem van ringdijken, ringvaarten en molens werden steeds grotere meren en binnenzeeën drooggemalen en in 1612 kon de Beemster ingericht worden met de kaarsrechte verkaveling die al imponeert als je door de polder rijdt, maar helemaal adembenemend is als je deze van boven bekijkt. Niet voor niets is de Beemster sinds 1999 Unesco Werelderfgoed.

De gewonnen landbouwgrond was van zulke hoge kwaliteit dat 17e-eeuwse durf-investeerdere hier graag hun geld staken in destijds hypermoderne stolpboerderijen. Noord-Hollandse stolpen met de dars aan de achterzijde zodat het hooi eenvoudig naar binnen gereden kon worden. De ene stolp nog rijker dan de andere, want naast een uitstekende investering was het vertoeven in de Beemster ook een verademing als je uit de stinkende, warme stad kwam. Polderparadijs de Beemster herbergt heel wat fraaie polderpiramides. In hartje Beemster staat de stolp Kerkzigt met, zoals de naam doet vermoeden, zicht op niet één maar vier kerken: Middenbeemster prominent aan de voorzijde, maar ook Westbeemster, Schermerhorn en met een beetje moeite zelfs De Rijp. En dit al vanaf 1636. Daarmee is Kerkzigt een van de eerste stolpboerderijen in de Beemster.

Het poorthek met de naam Kerkzigt zwaait open en eigenaren Els en René Knijn ontvangen ons enthousiast. De naam van dit bijzondere rijksmonument is maar een van de vele anekdotes die te vertellen zijn over deze fraaie stolpboerderij met verhoogde voorgevel en houten topgevel met fronton. Zo weet René ons te vertellen dat het vierkant is opgetrokken van oude, houten molenwieken. Een voorbeeld van hergebruik. 'Extra leuk voor mijzelf, omdat ik ben geboren en getogen op korenmolen De Nachtegaal,' de enige nog bestaande molen in de Beemsterpolder.

De familie Knijn kocht Kerkzigt in 2018 en zette zich sindsdien volop in om de stolpboerderij en het ruime erf met meerdere agrarische bijgebouwen tiptop in orde te houden, zoals de varkensboet, het boenhok aan de slootkant en de naastgelegen

grote hoogstamboomgaard. De lange regel in de staart van de stolp is fris en keurig geboend, als was deze klaar voor de terugkeer van het vee. Maar de stolpboerderij is allang geen veehouderij meer. De familie Vlug boerde ruim 20 jaar geleden voor het laatst op Kerkzigt. Tegenwoordig dient de staart vooral als tijdelijke opslag voor de fruitoogst van de boomgaard die tot appel- en perensap wordt geperst en in vijf-literpakken staat opgeslagen voor dorstige liefhebbers.

Het erf is helemaal zoals een boerenerf behoort te zijn. De boomgaard piekfijn onderhouden met rondom een gemaaid wandelpad dat langs de naastgelegen schapenweide meandert. 'Noord-Hollandse Blauwe' kippen scharrelen rond een moderne opstal die van buiten dezelfde sfeer heeft als de nog in volle glorie zijnde varkensboet. Kerkzigt heeft nog helemaal het keurig boerensjieke voorerf met zachte wal, gras en hortensia's en een achtererf met de agrarische indeling van de vroegere veehouderij. Maar dan wel met ruimte voor paarden en voor de motoren waarop Els en René graag een ritje maken. Zo zijn er meer slimme vondsten. Een van de leukste is wellicht de voersilo op het erf, die is omgetoverd tot een klein zwembad.

Ook in deze prachtstolp is het zorgvuldige behoud zichtbaar. De woonkeuken is vergroot en voorzien van alle moderne gemakken, maar ademt het historisch besef. Dit geldt ook voor de kachel op gesmoorde plavuizen voor een bijzondere schouw met origineel tegelwerk en bijbehorende gietijzere achterplaat met daarop een afbeelding anno 1636. Onder de ernaast gelegen opkamer staat het trapluik naar de kelder uitnodigend open om snel even een koele drank te kunnen pakken op deze warme zomerdag.

Het monumentale, opengewerkte vierkant is ook nu een heerlijk koele plek. Imponerend torenen de standers kaarsrecht omhoog. Het houten hart van de stolp. Rondom verschillende, apart ingebouwde woonvertrekken met zesruiters in houten binnenwanden. Een slimme manier van klimaatbeheersing, want in elk van deze ingebouwde 'kubussen' kunnen temperatuur en vocht per ruimte worden gereguleerd. Zo heeft Kerkzigt de grandeur van een Beemsterstolp behouden met toevoeging van alle wooncomfort.

Dankbaar accepteren we het glas appelsap geperst van appels uit eigen boomgaard en nemen nog even plaats op het terras naast de keukendeur die als dagelijkse toegang wordt gebruikt. Zoals het hoort bij stolpboerderijen, blijft de rouw- en trouwdeur in de voorgevel van Kerkzigt voor dit doel gesloten. Boerenzwaluwen vliegen af en aan en het jonge fruit in de hoogstamboomgaard belooft veel oogst en daarmee werk aan de winkel. De 'Knijnen' hebben er zichtbaar zin in.





Aandacht voor ambacht

PRONK BOUW
BOUWEN RESTAUREREN LEIDEN

Machinestraat 2, 1749 DT Warmenhuizen
(0226) 391374 • info@pronkbouw.nl
in f @ www.pronkbouw.nl



Een Viking bed kies je met je ogen dicht




Drie jaar op rij verkozen tot beste beddenmerk uit Zweden.
Nu ook verkrijgbaar bij:

www.theobot.nl
Dorpsstraat 162, Zwaag
Gratis parkeren!
telefoon 0229 - 237228

OPENINGSTIJDEN
di t/m vr 09.30 - 17.30 uur
donderdag koopavond 19.00 - 21.00 uur
zaterdag 10.00 - 17.00 uur

slaapkenner™
THEO BOT



onderlinge DE VEENHOOP
ANNO 1795

Speciaal voor de brandverzekering van rietgedekte panden.
Goede voorwaarden met lage premies.

Voorbeeld: brand-/stormverzekering woonboerderij steen/riet vanaf 1,60 ‰ en woning steen/schroefriet vanaf 0,80 ‰.

Hoornseweg 2, 1687 ND WOGNUM, telefoon 0229 57 22 57
www.ovmdeveenhoop.nl, info@ovmdeveenhoop.nl

OVER DE VLOER IN KOLHORN

Een stolpboerderij vraagt net als buitenom ook binnen onderhoud. Dat is een waarheid als een koe, ook als de stolpboerderij in kwestie een dubbele woonbestemming heeft. Dus behalve zorgen over dakgoten en schilderwerk van kozijnen en houten topgevel, is er ook aan het interieur het een en ander te onderhouden. Neem nu de geschilderde houten vloer. Deze is in dit geval van enige proportie en wel zodanig dat de vloer (in dit geval een combinatie van oorspronkelijk woongedeelte en een groot deel van de dars) zo ongeveer de oppervlakte benadert van het dek van een flink opleidingszeilschip met minstens twee masten. De eigenaars/bewoners stroopten de mouwen

op nadat ze een strak plan hadden opgesteld over de aanpak en vanzelfsprekend de kleur. Zij kozen voor een warme kleur die als het even kon 'overal' bij zou passen. Hun keuze viel op een leverkleurige tint uit het palet van Herfst & Helder, verf-fabrikant uit de buurt van Wageningen. Productienummer 1619 of 1499. Men koos tevens voor zelfwerkzaamheid en dit betekende het uithuizen van alle meubilair met inbegrip van een met de schildervorderingen meeschuivende kleine verblijfplek. Een mens wil immers na gedane arbeid rusten en tijdens het schilderwerk wel even pauzeren voor een kopje koffie en het bespreken van de vorderingen.

Tot drie keer in de verf

De veertig jaar oude, grenen planken zijn eerst geschuurd en daarna geschilderd in een schema van twee keer primer, twee keer dekverf in de gekozen kleur en tot slot twee keer in de lak. Het keukengedeelte dat zich in de voormalige dars van de stolpboerderij bevindt, is zelfs drie keer in de verf gezet, omdat hier het meeste wordt gelopen. Na drie volle weken doorwerken is het resultaat van de schilderklus fenomenaal en glanst de nog lege vloer je tegemoet als die van een lege balzaal, maar dan stukken mooier. Het meubilair staat allang weer op zijn vertrouwde plaats en het woongenot in deze woonstolp is weer als vanouds. Maar nu met een fantastische vloer in een kleur die inderdaad overal bij past. Schilderklus naar grote tevredenheid en zelf uitgevoerd.

WM



STOLPEN IN DE STAD MONNICKENDAM

Late Middeleeuwen (tot 1500)

Bij de uitmonding van een veenvlinder in de Gouwzee hebben monniken van het Friese klooster Mariëngaarde een dam aangelegd. Aan deze monniken dankt de stad Monnickendam haar naam. Monnickendam wordt voor het eerst genoemd in een handvest uit 1288, waarin Floris V enige vrijheden verleent aan de burgers van Monnickendam die binnen de poorten van de stad woonden. In 1355 ontvangt Monnickendam van de graaf van Holland, Willem V, stadsrechten. Tot omstreeks 1400 wordt de stad aan de landzijde begrensd door een gracht langs de Oude Zijds Burgwal en de Lindegracht. Het gebied ten zuiden van de Lindegracht wordt in 1404 bij de stad getrokken in de

eerste stadsuitleg. Monnickendam ontwikkelde zich in de 14e en 15e eeuw als overslagplaats aan de Gouwzee, waarbij de goederen uit de Oostzeelanden op kleine schepen werden overgeladen voor transport naar onder meer Vlaanderen. Handel en scheepsvaart waren in die tijd de voornaamste middelen van bestaan. Landbouw en veeteelt speelden in de 14e en 15e eeuw een ondergeschikte rol en de stadsboeren leden een armoedig bestaan. Dit was mede het gevolg van de veenontginningen uit de 11e en 12e eeuw. De ontwatering van het veen veroorzaakte inklinking en oxidatie, waardoor het gebied te nat werd voor akkerbouw. Het weideland was alleen nog geschikt voor veeteelt.



Bloei in de 16e eeuw

De 16e eeuw kende voor Monnickendam een onstuimig begin. In de jaren 1499 en 1513 waren er twee grote stadsbranden in Monnickendam. Niet meer dan 100 huizen, de Grote Kerk en het vrouwenklooster bleven gespaard. De stad werd weer opgebouwd en zelfs uitgebreid met een tweede stadsuitleg in 1575. Op dat moment werd de stad uitgebreid met de strook ten westen van de Nieuwe Zijds Burgwal. De ommuring van de stad werd vervangen door een aarden omwalling, omringd door een diepe gracht. Monnickendam kende daarna een periode van bloei als handelsplaats. De grootste bloei lag in het laatste kwart van de 16e eeuw en duurde tot circa 1640. Binnen de vesting waren op dat moment nog vele tuinen en hoven aanwezig, de locatie waar de stadsboeren zich konden vestigen.



De stadsboerderij

Stadsboerderijen waren boerderijen die binnen de stadsmuren of rondom de stadswallen stonden. De stadsboeren in Monnickendam waren door de natte gronden rondom de stad toegewezen op veeteelt. De weidegronden lagen veelal aan de westkant van de stad buiten de vesting. Met de opkomst van grote steden gingen de boeren zich toeleggen op het produceren van consumptiemelk en werd het melkvaren op Amsterdam een belangrijke inkomstenbron. Het is dan ook niet verwonderlijk dat stadsboeren al snel vaarboeren werden genoemd. De boerderijen lagen allemaal aan een water of gracht. De boer voer met de melkschouw of praam naar het weiland waar de koeien stonden om ze te melken, dit waren veelal geïmporteerde koeien uit Denemarken. ▶



- ^ Historische kaart van Monnickendam rond 1650, door Joan Blaeu
- < Historische kaart Monnickendam en omgeving 1550-1570, door: Jacob van Deventer, Noord-Hollands Archief
- > Rozendaal 9, gesloopt
- > Rozendaal 10
- > Rozendaal 11
- > Bloemendaal 4



DE ACHT OVERGEBLEVEN STOLPBOERDERIJEN

Rozendaal 9
Rozendaal 10
Rozendaal 11
Bloemendaal 4

Herengracht 3
Zuideinde 22
Oude Zijds Burgwal 24
Oude Zijds Burgwal 38



FOTO S. CHRIS SCHAATSBERGEN



De koeienhandel met Denemarken

De binnenlandse en vooral buitenlandse koeienhandel met Denemarken was gedurende een lange periode voor de stadsboer van Monnickendam van belang in zijn bestaan. Voor de beweiding van het eigen land werden door Hollandse kooplieden koeien ingekocht. Monnickendam was in de 17e eeuw tot halverwege de 18e eeuw een belangrijke importplaats van de overzeese koeienhandel vanuit Denemarken. Tijdens de laatste veepestperiode van 1769 tot 1784 gingen in het gehele gewest Holland meer dan 400.000 runderen verloren en werd de invoer van rundvee verboden, dit betekende meteen het einde van de koeienhandel met Denemarken.

Stagnatie in de 18e eeuw

Doordat de koeienhandel met Denemarken stil kwam te liggen, de handelsvaart steeds vaker werd uitgeoefend met schepen die te groot waren om de Gouwe te bevaren en door het ontbreken van een groot en koopkrachtig achterland, verloor Monnickendam aan het begin van de 18e eeuw de economische concurrentiestrijd met Amsterdam en Purmerend. Hiermee kwam een einde aan de economische voorspoed en stagneerde het aantal inwoners, met als gevolg een veelvuldige afbraak van woningen in de stad. De tweede stadsuitleg uit de 16e eeuw ten westen van de Oude Zijds Burgwal bleef, met uitzondering van enkele stadsboerderijen en tuinen, leeg. Pas in de 20e eeuw werden de tuinen binnen dit omwalde stadsgedeelte met woningen bebouwd.

19e eeuw: de opkomst van de zuivelfabrieken

Na 1860 trok de economie van de stad Monnickendam geleidelijk weer aan, mede door de stijgende zuivelprijzen. De vraag naar consumptiemelk was in de loop van de tweede helft van de 19e eeuw sterk toegenomen. Het gevolg was dat de stadsboeren zich uitsluitend gingen richten op de levering van consumptiemelk aan de inwoners van de stad of omliggende steden. Vanaf de jaren 1880 zien we de opkomst van coöperatieve, fabrieksmatige zuivelbereiding, die menig stadsboerderij in vrij korte tijd een geheel ander aanzien en karakter gaf. Nadat de zuivelfabrieken uit de melk boter, kaas en andere producten hadden bereid, ontvingen de boeren de ondermelk, karnemelk of wei terug. Deze werden dan veelal gebruikt voor het opfokken of mesten van kalveren of varkens.



20e eeuw: Strontenburg

In de periode 1900-1945 kende Monnickendam nog steeds een groot aantal stadsboeren; er stonden in die tijd zeker 30 stadsboerderijen in de stad met zes of meer koeien op stal. Dit betekende dat er meer dan 200 koeien op stal stonden in de stad met een open goot als afvoer. U kunt zich de stank waarschijnlijk wel voorstellen. Het Bloemendaal werd niet voor niets Strontenburg genoemd. De meeste stadsboerderijen stonden in het zuidelijke gedeelte van stad, dat dichtbij de weidegronden lag.

De industrialisatie halverwege de 19e eeuw, de groei van de bevolking en de daarmee gepaard gaande stedelijke verdichting noodzaakten de stadsboer hier zo veel mogelijk op in te spelen, totdat dit door economische belangen, wetgeving en schaalvergroting in de 20e eeuw niet meer mogelijk was en er een einde kwam aan de stadsboerderij in Monnickendam. In Monnickendam staan nu nog acht 'boerderijen', alle in gebruik als woonhuis, die herinneren aan het agrarisch verleden en de boeren in de stad Monnickendam.

RS

Bronnen

Met dank aan Lodewijk Duymaer van Twist van de Vereniging Oud Monnickendam en Marieke Leeveerink van de gemeente Waterland voor het aanleveren van informatie en historische foto's, en Chris Schaatsbergen voor het maken van de foto's.

Appel, L., *De stadsboerderijen van Monnickendam en de bewoners ervan rond het jaar 1900*, jaarboek Vereniging Oud Monnickendam, 2003

Overbeeke, A. van, *Monnickendam in Waterland*, 1989, Utrecht Voogel, H., *Honderd jaar nering en ambacht in Monnickendam*, Vereniging Oud Monnickendam, 1998, Sint Pancras

Zee, G. van der, *De Stadsboerderij. Agrarische bedrijvigheid in en rondom de stad*, 2020, Soesterberg

Redengevende omschrijving beschermd stadsgezicht Monnickendam



RIETEN DAK VERZEKEREN? HIER MOET U OP LETTEN

Een rieten dak geeft sfeer, warmte, comfort en een prachtige uitstraling. Bovendien is een rieten dak duurzaam en heeft het een hoge isolatiewaarde. Toch vraagt een rieten kap wel wat meer aandacht. Qua onderhoud maar zeker ook wat de verzekering ervan aangaat. Een goede verzekeringsadviseur helpt bij het maken van de juiste keuzes.

Soort rieten dak

Verzekeraars maken onderscheid tussen verschillende soorten rieten daken. Het eerste dat opvalt bij het verzekeren van woningen met een rieten dak is dat er soms een ander prijskaartje aanhangt, weet Kleijn. "Het verschil in premie met een modern rieten schroefdak scheidt weinig met de premie van een traditioneel pannendak. Maar zeker bij woningen met een authentiek rieten dak kan de premie fors hoger uitvallen. Door het nemen van de juiste preventieve maatregelen en het juiste onderhoud kunnen ook deze daken echter prima verzekerd worden. Je moet alleen weten waar je aan dient te voldoen."

Heeft u een huis met rieten dak en open haard, dan dient u bijvoorbeeld een vonkenvanger te plaatsen. Zo zijn er meer maatregelen waar in sommige gevallen aan moet worden voldaan. "Het is erg belangrijk om dit vooraf helder te hebben. Het verzekeren van de woning is hierbij niet het probleem, het gaat erom dat je ook juist verzekerd bent", benadrukt Kleijn.

Niet standaard

Het verzekeren van huizen met een rieten kap vergt veel aandacht en is ook afhankelijk van de architectuur en de locatie. Bij twijfel is het altijd goed om een expert mee te laten kijken. Alleen al bij het bepalen van de herbouwwaarde gaat het vaak mis. Niet alleen bestaan er misverstanden over wat de herbouwwaarde is, ook is deze waarde vaak niet standaard te bepalen. "Hierdoor kan het zijn dat je huis met rieten dak niet goed verzekerd is", waarschuwt Kleijn. Bij Rietpolis bezoeken we klanten zodat we samen de herbouwwaarde in kaart kunnen brengen, zo krijg je de garantie dat je voor het juiste bedrag verzekerd bent".

Laat verzekeren van een leien dakje gaan

Wilt u zeker weten dat uw rietgedekte huis echt goed verzekerd is en u daarvoor tegelijkertijd de juiste prijs betaalt? De experts van Rietpolis snappen hoe rieten daken in elkaar zitten en wat de aandachtspunten zijn. Rietpolis werkt samen met

de Vakfederatie van Rietdekkers en biedt een vrijblijvend telefonisch rietconsult aan. Een expert checkt daarbij de belangrijkste veiligheidspunten en controleert of u bij schade voldoende verzekerd bent. Meer informatie over het rietconsult vindt u op www.rietpolis.nl.

GOED VERZEKERD?

Veel eigenaren van een rietgedekte woning denken dat ze goed verzekerd zijn maar weten het eigenlijk niet zeker. Vaak worden bij het afsluiten van een online verzekering wat standaard dingen aangeklikt of wordt er niet aan clausules voldaan, waardoor er in geval van calamiteiten niets of slecht een klein deel wordt uitbetaald. Martijn Kleijn, inspecteur bij Rietpolis, legt uit waar u bij het verzekeren van uw rieten dak op moet letten.



Martijn Kleijn | Rietinspecteur | Rietpolis.nl

RIETPOLIS
RIETEN DAK VERZEKERING

IN MEMORIAM:

JOOP VAN DIEPEN EN JAAP DE WIT



Joop van Diepen 1944-2021

Onze man uit Oosterblokker is niet meer. Joop van Diepen was vanaf het begin betrokken bij de Boerderijstichting Noord-Holland en als vanzelfsprekend was hij daar het West-Friese accent bij uitstek. En dat bleef hij al die jaren onverminderd en met kracht uitdragen. Dit resulteerde tijdens de vergaderingen altijd in een kwartiertje voor Joop, want die tijd had hij op z'n minst nodig om van zijn ondertussen beleefde stolpenavonturen verslag te doen en in het gezelschap aanwezige stolpenliefhebbers en dito voorvechters nog eens luid en duidelijk het belang van het behoud van stolpboerderijen te verkondigen. Opdat wij niet vergaten als we aan het eind van de vergadering huiswaarts keerden. Joop had bovendien een bovenmatige kennis van zaken en toegang tot de meest onverwachte kringen of lang gesloten gebleven deuren.

Zijn immer opgewekte humeur en zijn natuurlijke charme zullen hem daarbij hebben geholpen. Sip zou je Joop niet snel meemaken, opgewekt en meegaand des te meer. Maar vooral bevlogen, want je kwam bij Joop niet aan West-Friesland en niet aan de stolpboerderij. Origineel en veelzijdig was Joop als geen ander: in 2003 schreef hij niet alleen het stolpenlied, hij vertolkte het ook nog eens vaak en met verve en als je het hem vroeg in West-Fries kostuum bovendien. Wij moeten het doen met wat nu de laatste bijdrage van Joop voor ons is geworden: het artikel over het Westfries Woordenboek in tijdschrift 104 van maart dit jaar. In Joop verliest de Boerderijstichting een betrokken vriend en een aimabel mens.

Jaap de Wit 1930-2021

Het stolpenicoon uit Schagen is ons ontvallen. Bij het overlijden van Jaap de Wit is er bijna sprake van het wegvallen van een monument. Innemend als Jaap was, deed hij altijd mee als het om het behoud van stolpboerderijen ging. Niet alleen schreef hij twee indrukwekkend goeie boeken over stolpen en het boerenleven rond Schagen, ook beschikte Jaap over een bovenmatig technisch tekentalent. En over geduld, want hierover moest iemand wel beschikken als hij met zijn trouwe assistente en vrouw Nel decennia lang stolpen bezocht en daarvan wonder-schone en gedetailleerde tekeningen maakte. Dit moeten er honderden zijn geweest en met name zijn opengewerkte dwarsdoorsneden werden fameus. Met een fijn pennetje zo ongelofelijk scherp op papier dat een beetje aannemer het bouwwerk zo zou kunnen nabouwen, en voor elke beschouwer een ware ontdekkingstocht. Het eerste boek van Jaap over het boerenleven rond Schagen in 2004 was nog een verzameling van zijn eerder verschenen krantenartikelen. Acht jaar later verscheen in 2012 zijn magnum opus, 'Het boerenleven in de regio Schagen', waarin hij nauwgezet alle boerderijen in en rond 'zijn' Schagen behandelde. Beide delen onverkort en uitbundig voorzien van tekeningen van Jaap zelf. Bij Jaap kwam elke stolpboerderij tot leven, schreef de krant bij zijn overlijden en daarmee is bijna alles gezegd. Beste Jaap, dank voor heel veel. Rust in vrede.

WM

Met dank aan het Noordhollands Dagblad

HENK VAN DEN IDSERT

De stolpboerderij is al eeuwenlang een terugkerend onderwerp voor beeldend kunstenaars. Niet verwonderlijk, want de polderpiramide is karakteristiek in elk landschap, in veel dorpen en zelfs in menige stad. De Noord-Hollandse stolp valt op en wordt niet voor niets door kunstenaars verbeeld, door alle tijden en in uiteenlopende stijlen.



Uitbundig kleurgebruik in deze realistisch ogende en vloeiende gouache van Henk van den Idsert die hij met de titel 'Boerderij aan de Schapenlaan' ergens rond 1970 vastlegde in dekkende waterverf (aka plakkaatverf) op papier. Dit relatief kleine werk van ongeveer 50 x 60 cm was binnen het thema stolpboerderijen een van de kleurrijke blikvangers in de succesvol verlopen tentoonstelling 'Weids' die het Stedelijk Museum Alkmaar in het kader van het nationaal gekozen onderwerp 'Ode aan het Landschap' tot en met 22 augustus jongstleden liet zien. Voor ons meer dan voldoende aanleiding dit werk als besluit van en eerbetoon aan deze geslaagde expositie hier op te nemen. Dit schilderij van Van den Idsert is immers een groot stolpenfeest en een lust voor het oog. Ook al staat er op deze gouache maar een enkel exemplaar afgebeeld. Maar dan hoe simpel en sterk tegelijk en daardoor zo prominent als centraal thema in beeld.

Avondluister

Met de duinen als vage, blauwe golven in de achtergrond moet het zwerk wel een gloeiende avondlucht zijn, waarin wolken het lage zonlicht vangen en dit rood en oranje weerkaatsen. Het licht smooit in de koele, blauwgrijze bovenlucht. Het avondlicht krult om de door de heersende zuidwestenwinden rond gevormde boomkruinen. Het groene bladerdak ligt als de opgezette kraag van een regenjas om het piramidale dak van de stolpboerderij. Een beschermende kroon van takken. Henk van den Idsert heeft dit tot de kern van zijn schilderij gemaakt en deze uitdrukking wordt nog versterkt door de suggestie van een polderweg die in diep rode kleur is opgezet en min of meer de boerenhoeve omringd als een beschermende arm. Het zwartbonte vee in het naastgelegen weiland staat en ligt er dientengevolge dan ook vredig bij. Het herkauwt met het gras de dag die ten einde loopt. Naast deze vredigheid van welhaast Bijbelse proportie is tevens de stilte op het schilderij van importantie. Nergens is er een beweging te zien. Niet in de weidse lucht, noch in de landerijen, noch op het boerenerv. Geen mens te zien, geen vogel die het zwerk met zijn vleugels beroert. Alleen een kleine kudde koeien. En ten slotte de sterke vorm van die ene stolpboerderij met zijn rietgedekte puntdak waarin een dakspiegel is uitgespaard en een priemende schoorsteen waaruit geen rook kringelt. Dit piepkleine element is een essentieel detail in dit werk van Henk van den Idsert. Alles in balans, alles kloppend. Ook hij zag dat het zo goed was.

Idsert

Op deze manier signeerde Henk van den Idsert (1921-1993) zijn werk, zoals ook deze gouache. In Bergen waar hij overleed is nog een kleine beeldentuin met zijn beeldhouwwerk aanwezig. Henk (Henrikus Marie) van den Idsert was een bescheiden, in kleine kring bekende en zeer veelzijdige beeldend kunstenaar, opgeleid aan de Rijksakademie voor beeldende kunsten te Amsterdam. Rond Bergen waren het landschap en de stolpen vaker het onderwerp voor zijn schilderijen, zoals het doek 'Stolpboerderij bij Bergen' met weer een stolp centraal in beeld. Ook richtte Van den Idsert aan de Kerkelaan in genoemde plaats een beeldentuin in. Hier gaat het echter om die ene stolp aan de Schapenlaan die hij zo meesterlijk weergaf.

WM

FAMILIE DE WIT BOUWDE EEN WELGELEGEN NIEUWE STOLP

EEN PLEK OM THUIS TE KOMEN

De plek is het allerbelangrijkste, zo vindt de familie De Wit. Die is hun lief en nog belangrijker dan de stolp zelf. En geef ze maar eens ongelijk. Want de boerderij van de familie De Wit in de Assendelver Zuiderpolder heeft een zee aan ruimte rondom. Wie onderlangs de Nieuwendijk rijdt, ziet hem al van ver liggen. Een plaatje dat oogt alsof het nooit anders is geweest. En toch is hij voor stolp-begrippen nagelnieuw. We gingen langs bij Tiny de Wit-Sprangers en Anneke de Wit, moeder en dochter, om het verhaal achter deze stolp uit 2012 te horen.

< *De stolpboerderij van de familie De Wit is een prachtig 'beeldbepalend' pand vlakbij de tweesprong Zeedijk/ Nieuwendijk.*



Tijdens het gesprek blijkt al snel dat de twee families die samen onder één stolpendak wonen buitengewoon trots zijn op hun stek. Joop en Tiny de Wit aan de ene kant, dochter Anneke met man en twee zonen (13, 11) aan de andere kant. Het duurde weliswaar vijf jaar voordat de stolp er stond, zo vertellen Tiny en Anneke, en er moesten de nodige hindernissen worden genomen maar, inderdaad, het resultaat mag er zijn.

De familie de Wit bestiert ruim vijftig jaar een veehouderij aan de Zeedijk. Tiny: 'Mijn schoonouders zijn in 1968 van het Heemskerkerduin, waar zij een tuinderij met koeien hadden, naar de polder verhuisd om hier te gaan boeren. Hun zoon, mijn man Joop, had weinig op met de tuin en wilde graag boer worden. Vandaar dat zij die stap namen. Begin jaren tachtig hebben mijn man en ik hun veehouderij overgenomen, op een moment dat we nog volop in de jonge kinderen zaten. Toen zij opgroeiden hebben we lang verondersteld dat geen van onze vier kinderen interesse had in bedrijfsopvolging.' Tot op een mooie zomeravond in 2007. Dan 'biecht' zoon Jan op dat hij wil 'instromen'. Tiny: 'Ik vergeet het nooit, ik had net de koeien binnengehaald. Jan en zijn vrouw Myrna gunden hun pasgeboren oudste graag een zorgeloze jeugd in de polder.'

Nu er sprake was van opvolging moest er voor de opvolger ook extra woonruimte komen. Tiny: 'Mijn man en ik besloten om een nieuw woonhuis te bouwen op het perceel waar tot dan toe het oude huis stond waar mijn schoonouders zijn begonnen. Dat huis moest eerst gesloopt voordat we aan de slag konden.' Het leek een helder en goed plan. De gemeente Zaanstad verordonneert echter dat er geen sprake kan zijn van een twee-onder-een-kap. Bouwen mag, maar dan alleen 'cultuurhistorische nieuwbouw', zo luidt de voorwaarde. Ofwel een nieuwe stolp met allerlei bijbehorende kenmerken, zoals het formaat en het aanzicht. 'Het uiterlijk van de nieuwe stolp

mocht niet afwijken van een historische stolp. Vandaar dat de twee voordeuren aan de zijkant zijn geplaatst.' Uiteindelijk slikken Jan en Tiny hun bezwaren in. Anneke: 'Het ging niet van harte.' Tiny: 'Maar er moest iets gebeuren! Jan, zijn vrouw Myrna en hun twee kindertjes konden niet langer in de starcaravan blijven, die als tijdelijke oplossing was neergezet.'

Tiny stak her en der haar licht op om de bouw van een nieuwe stolp te kunnen realiseren. Twintig jaar actief bestuurslidmaatschap van de WLTO had haar, naar eigen zeggen, aangeboren verlegenheid doen verdampen. 'Ik ben gaan praten met de gemeente Zaanstad en met de provincie. Want tijdens LTO-bijeenkomsten vertelden Brabantse boerinnen mij dat zij gebruik konden maken van een regeling voor herbesteding van varkensboerderijen. Waarom is er niet zoiets in Noord-Holland, dacht ik?!' Het bleek een kwestie van geduld oefenen. Nadat de provincie een nieuwe regeling ('Ruimte voor Ruimte') in het leven had geroepen waarvoor Joop en Tiny in aanmerking kwamen, lag nieuwbouw binnen hun bereik.

Een neef van de familie, Assema Bouw uit Beverwijk, zag de bouw van een nieuwe stolp als een inspirerende uitdaging. Voor zijn zoon die bouwkunde studeerde, was het een ideale afstudeeropdracht. Hij doorkruiste heel Noord-Holland voor een uitvoerig veldonderzoek. Tiny: 'Als het dan toch 'cultuurhistorisch' moest zijn, wilde ik de stolp graag een 'Zaans tintje' geven, zodoende hebben we een klokgeveltje.' Hij maakte een schets voor twee woningen omdat van meet af aan duidelijk was dat de nieuwe stolp zowel bestemd was voor Joop en Tiny als voor Anneke en haar gezin die in Wormer woonden. Anneke: 'In zo'n rijtjeswoning met aan weerskanten burens, dat was niets voor mij. Ik miste de polder.' Tiny: 'Ze was daar niet gelukkig.' Aan de hand van het wensenlijstje van de twee gezinnen kreeg het definitieve ontwerp vorm. 'Ik wilde de woonkeuken aan de voorzijde', zo vond Tiny. 'En aan de

noordkant wonen, weliswaar is dat ook de schaduwkant, maar zo hebben we zicht op de stallen en het huis waar Jan nu woont. 'Ik kan Joop na z'n werk altijd aan zien komen fietsen', zegt Tiny tevreden. Hoewel ze de veehouderij in 2016 officieel overdroegen aan Jan en Myrna, werken Joop en Tiny nog volop mee. April 2011 ging de eerste paal de grond in. Een jaar later stond de stolp!

Hoe bevalt het om met twee generaties pal naast elkaar te wonen? Met een erf zonder schutting of haag? 'Goed!', zegt Anneke. 'Ik zou niet anders willen', zegt Tiny. Ook het formaat is tevredenstemmend. Tiny: 'Drie dagen per week pas ik op alle kleinkinderen in wisselende samenstellingen, dus de grootte van het huis is een uitkomst. Er is plek voor alle kinderen, boxen, bedjes, stoelen en speelgoed. 'Iedereen is blij met deze oplossing', concludeert Anneke. 'Niet alleen mijn gezin en mijn vader en moeder, ook mijn broers en zussen en hun kinderen. Dit is een plek waar iedereen altijd thuis kan komen. Hoe fijn is dat?'

Welgelegen

En wat voor een plek. De Zuiderpolder tussen Beverwijk en Zaanstad is de enige van alle IJpolders die nog wijs en open is en niet is volgebouwd. Akkers en veenweiden wisselen elkaar af. De middeleeuwse Aagtendijk en de Nieuwendijk uit 1719 bevinden zich op een steenworp afstand van de stolp van De Wit. En vlakbij fort Veldhuis, fort Aagten, een kruitmagazijn en de liniedijken als onderdeel van de Stelling van Amsterdam. Aan de achterzijde kijken de bewoners uit op de Zuiderpolder, met aan de horizon de torens van Assendelft. Aan de voorzijde kijk je over de Binnengedijkte Buitenlanden, richting Beverwijk. Anneke: 'Ik hoef geen vakantie, net zomin als mijn moeder. Waarom zou ik? Hier voel ik me vrij.'

Truus Zonneveld

- > *De voorloper van de huidige stolp: het woonhuis met mansardedak (1936) waar de schoonouders van Tiny de Wit-Sprangers in 1968 vanaf Heemskerkerduin met hun zeven kinderen naartoe verhuisden.*
- > *De waterput van het oude woonhuis uit 1936 is bewaard gebleven. Hij staat nog fier op zijn oude plek, voorzien van nieuw metselwerk.*
- > *Ook het huisnummerbordje is afkomstig van het oude woonhuis.*
- > *De ossenkop heeft Anneke de Wit op de kop getikt in de Beemster.*



STOLPEN IN HET NIEUWS

UIT HET NOORDHOLLANDS DAGBLAD, VERZAMELD DOOR ED DEKKER, JOURNALIST.

Werelderfgoed en agrarische bedrijvigheid, hoe gaat dat samen? Een veehouder in **Middenbeemster** loopt tegen beperkingen op die de gemeente stelt aan de karakteristieke indeling van het boerenerf. De agrariër wil zijn ligboxenstal uitbreiden aan de voorzijde. Dat wringt met de wens om de 'prominente rol van de stolp op het erf' te handhaven.

Een opvallend bouwplan aan de rand van de polder Mijzen, bij **Schermerhorn**. Verouderde opstallen van een bedrijf worden gesloopt om plaats te maken voor woningen. Het nieuwe ensemble komt op één erf en zal bestaan uit een stolp, een kapbergwoning en een twee-onder-één-kapper.

Dertien jongeren met een verstandelijke beperking trekken - zo is de planning - voorjaar 2022 in een dan verbouwde stolp in **Warmenhuizen**. Het bijzondere project is een particulier initiatief. Alle appartementen komen in het achterste deel van de boerderij, een provinciaal monument uit 1893. In het voorhuis blijft veel bij het oude. Het vierkant krijgt een glazen plafond. Zo kan je de nok blijven zien, mede dankzij een robotstofzuiger.

Van bouwval tot pareltje in **Nieuwesluis**, in twintig jaar tijd. Een avontuurlijke ondernemer kocht feitelijk een krot, voor zichzelf. Twee decennia lang was hij bezig met verbouwen. Geen cent te makken in het begin, jarenlang de boel met purschuim bij elkaar gehouden. Drie appartementen in de stolp zijn voor de verhuur.

Een gave stolp uit 1792 op **Texel** mag worden gesplitst in twee wooneenheden. De eigenaar blijft in het voorhuis wonen, een zoon krijgt onderdak in de grote stolpschuur. De gemeente staat deze veranderingen toe onder een aantal voorwaarden, met als doel behoud van monumentale stolpboerderijen. Zo moet er een agrarische bestemming zijn en is de monumentenstatus een vereiste. Deze stolp is aangewezen als gemeentelijk monument.

Warm Thuis gaat een vervallen stolp uit 1871 in **Grosthuisen** inrichten als woonvoorziening voor 35 mensen met dementie. Deze organisatie heeft al twee andere stolpen deze bestemming gegeven, in Zuidermeer en Oterleek. 'Over een jaar herken je dit niet meer'.

Herbouw in authentiek uiterlijk met de gemakken en het comfort van nu. De Keizers Hoeve in **Burgerbrug** wacht iets bijzonders. Ooit het buitenverblijf van rijke regenten, straks een oogstrelende woonboerderij. Met de terugkeer van het sterke vierkant en een gevelsteen.

Geopend in de coronacrisis en nu al aanbevolen in de nieuwe Michelinids. Gastrofarm Op Oost in **Oosterend** kent een flitsende start. Een stolp met oude wierschuur is verbouwd tot restaurant met elf kamers. 'Waar gasten de zoete en zilte geneugten van het wad ervaren'.

Onder het woongebied **Heiloo-West** ligt veel historie. Na 1945 moesten zeker 25 stolpen het veld ruimen voor nieuwbouw. De eerste was hoeve De Ronge, aldus een boek over de transformatie van drie polders. Niet alle stolpen zijn er weg. Zie ook de boekbespreking op pagina 9.

COLOFON

Magazine nr. 106 van de Boerderijstichting Noord-Holland 'Vrienden van de stolp', september 2021

Secretariaat: Noordervaart 73
1841 GB Stompvoren
info@boerderijstichting.nl
Maandag van 9 tot 5 uur is Miriam Lof telefonisch bereikbaar via 072 581 68 88
beeldbank@boerderijstichting.nl
www.boerderijstichting.nl
IBAN: NL69 INGB 0000 3381 81 t.n.v.
Boerderijstichting Noord-Holland, Bergen

Community vierkantdelers:
www.stolpencommunity.nl

Redactieteam:
Dieuwertje Duijn
Wilma Eelman
Willem Messchaert
Jan Schoen
Renee Stroomer
Nico van der Wel
Ad Kikkert (tekstcorrectie)

Grafische verzorging en advertenties:
Carla Buijsman, le bureau, Hoorn (0229 317 027)
Druk: Koopmans' Drukkerij, Zwaag
Oplage: 2.000 exemplaren

Bestuur:
Peter van Zutphen (voorzitter), Anna Paulowna
Jaap-Jan Fit (secretaris), IJpendam
Ralf van Etten (penningmeester), Stompvoren
Wilma Eelman, Den Burg
Ed Pielkenrood, Koog aan de Zaan
Angeli Poulssen, Haarlem
Anneke Zandt, Twisk

Karakteristieke boerderijen in het waddengebied
Willemieke Ottevanger, projectleider

Advisering
De Boerderijstichting biedt begunstigers de mogelijkheid om (in omvang en diepte) beperkte bouwkundige en esthetische adviezen in te winnen. Voor deze adviezen wordt een bijdrage in de kosten in rekening gebracht. Voor informatie kunt u contact opnemen met het secretariaat.

Het magazine verschijnt in maart, juni, september en december. ISSN 1566-8843

ANBI
De Boerderijstichting Noord-Holland is aangemerkt als culturele ANBI. Onze penningmeester Ralf van Etten kan u alles vertellen over schenkingen aan de Boerderijstichting en de fiscale voordelen daarvan. Zijn e-mailadres is: penningmeester@boerderijstichting.nl

Uw donateursbijdrage bedraagt € 22,50 per jaar, meer mag natuurlijk!
Voor bedrijven is dat minimaal € 50,- per jaar en ook daarbij geldt: een hoger bedrag is welkom.

Magazine niet ontvangen?
Neem dan contact op met het secretariaat.



hkarchitectuur.nl

ARCHITECTENBUREAU
klein

restauratie
transformatie
nieuwbouw
verbouw

Zaanweg 59, Wormerveer
075-6287686, www.kleinbv.nl

Voor alle rieten daken
www.kooijmanrietdekkers.nl

Kooijman Rietdekkers

Rietdekkbedrijf J.P. Kooijman B.V.
Ruigeweg 119A, Schagerbrug
T 0224 57 13 28 of 06 53 89 18 49

- dakvernieuwing
- renovatie dakconstructies
- aanbrengen isolatie/- platen
- reparatie en onderhoud dakramen en dakkapellen
- ontmossen

sd — a
sander douma architecten

Noordervaart 73
1841 GB Stompvoren
072 - 503 98 47
post@sd-a.nl
www.sd-a.nl



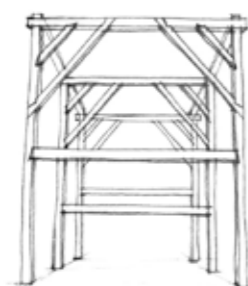
RIETDEKKERS BV

Zwaagdijk-Oost 286, t. 0229 262140, m. 06 20548854
info@rietdekkersbedrijfsijm.nl, www.rietdekkersbedrijfsijm.nl

ARCHITECTENBUREAU
klein

restauratie
transformatie
nieuwbouw
verbouw

Zaanweg 59, Wormerveer
075-6287686, www.kleinbv.nl



Ook adverteren?
Of iets vorm te geven?

lebureau
grafische vormgeving

Bel of mail naar **Carla Buijsman**
0229 317 027 | carla@le-bureau.nl | le-bureau.nl

Weer zo'n echte stolp



ONTWERPEN & CREËREN
DAAR ZIJN WIJ GOED IN



DE GOORN

0229 540 996

INFO@MAARTEN-KONING.NL

MAARTEN-KONING.NL

 **KLAVER**
MAKELAARDIJ



**SPECIALIST IN AAN- EN VERKOOP
VAN STOLPBOERDERIJEN**

 0226 - 555 777

 WWW.KLAVERMAKELAARDIJ.NL

 INFO@KLAVERMAKELAARDIJ.NL