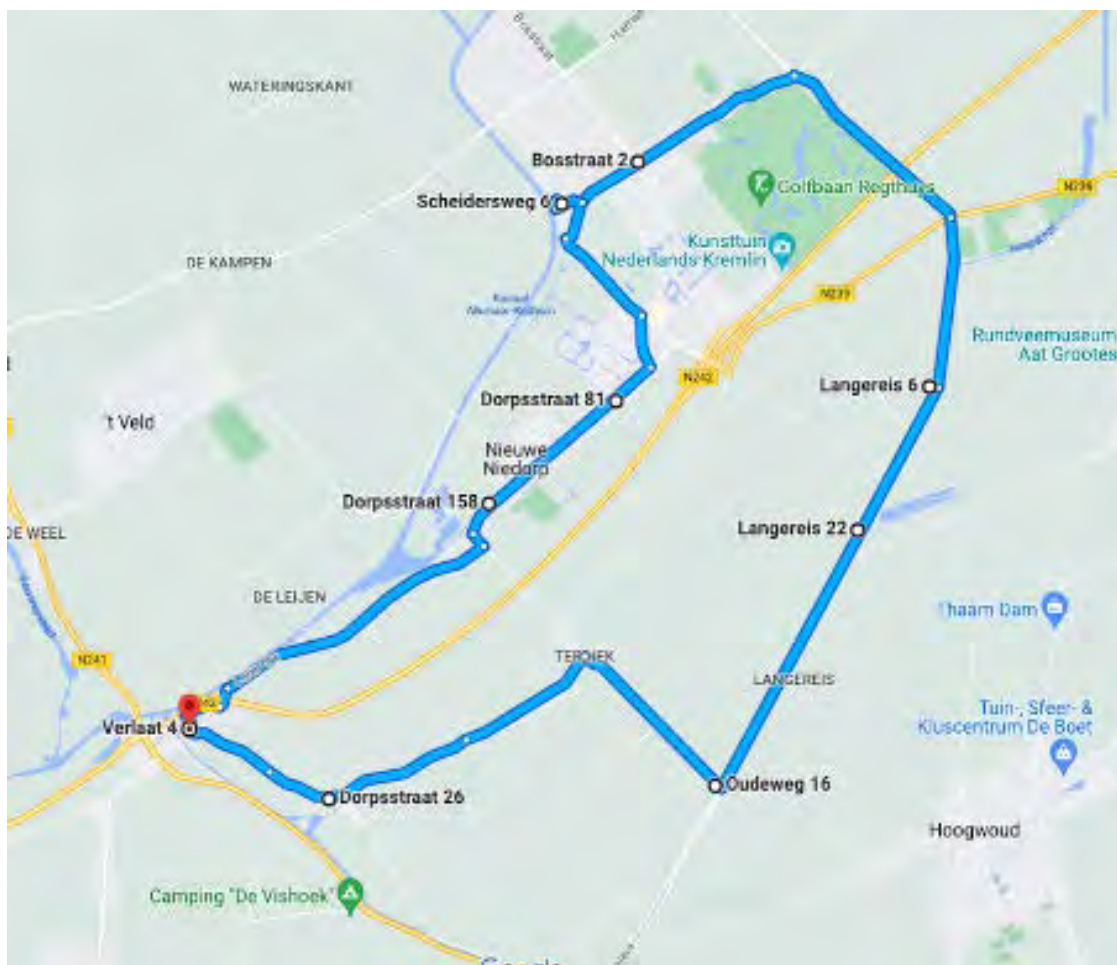


**STOLPEN FIETSROUTE**  
Verlaat-Oude Niedorp-  
Winkel-Nieuwe  
Niedorp-Verlaat

## Inhoudsopgave

<b>Inleiding</b> .....	<b>3</b>
<i>Over deze fietsroute</i> .....	3
<b>Stolpboerderijtypes</b> .....	<b>4</b>
<i>Noord-Hollandse Normaalstolp</i> .....	4
<i>Langhuisstolpboerderij</i> .....	4
<i>West-Friese Stolpboerderij</i> .....	5
<i>Onvolledige stolpboerderij</i> .....	5
<i>Kapbergen en hooivijzels</i> .....	5
<b>Fietsroute</b> .....	<b>6</b>
<i>Verlaat 4 Oude Niedorp</i> .....	6
<i>Dorpsstraat 10 Oude Niedorp</i> .....	6
<i>Dorpsstraat 26 Oude Niedorp</i> .....	7
<i>Oudeweg 16 Nieuwe Niedorp</i> .....	7
<i>Langereis 6 Winkel</i> .....	8
<i>Bosstraat 2 Winkel</i> .....	8
<i>Dorpsstraat 71 Nieuwe Niedorp</i> .....	9
<i>Zwagermanstraat 2 Nieuwe Niedorp</i> .....	9
<i>Dorpsstraat 158 Nieuwe Niedorp</i> .....	9
<i>Leijerdijk 3 Nieuwe Niedorp</i> .....	10
<b>Colofon</b> .....	<b>11</b>



© Google Maps

## Inleiding

Hollands Kroon is rijk aan stolpboerderijen. Van ver te zien als piramide van de polder, verscholen in het heuvelige keileemlandschap van Wieringen of pronkend langs de weg van de historische dorpslinten. Stolpboerderijen en hun erven vertellen het verhaal van Hollands Kroon en zijn van grote culturele en landschappelijke waarde. In deze route fietst u langs de fraaie historische kern Verlaat langs de dorpslinten van Oude Niedorp, Winkel en Nieuwe Niedorp. Onderweg zullen we fraaie en bijzondere stolpboerderijen voor u uitlichten maar ook andere wetenswaardigheden over de omgeving komen in deze fietsroute aan de orde. Fiets langs de parels van Hollands Kroon en ervaar het zelf!

## Over deze fietsroute

Afstand 16,9 kilometer.

Deze route voert u langs verschillende Gemeentelijke, Provinciale en Rijksmonumentale boerderijen en gebouwen in Verlaat, Oude Niedorp, Winkel en Nieuwe Niedorp.

Houd rekening met de privacy van bewoners, gebruikers en eventueel vee op de erven en betreed deze niet. Houd rekening met andere weggebruikers en let op uw eigen veiligheid. Kijk kort voor vertrek op de [website van gemeente Hollands Kroon](#) voor actuele wegwerkzaamheden.

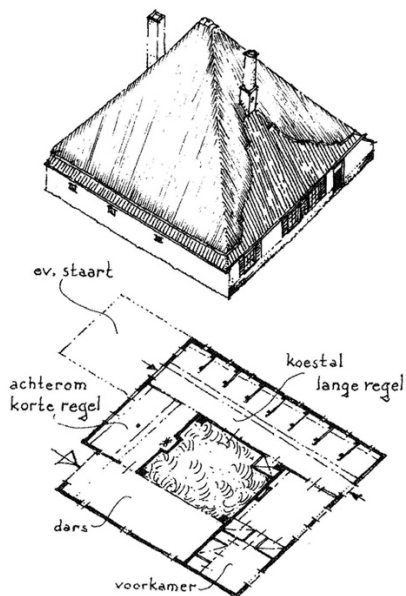
In de route zijn verschillende verfrissingspunten opgenomen. U kunt op ieder gewenst moment met de route starten of stoppen.

## Stolpboerderijtypes

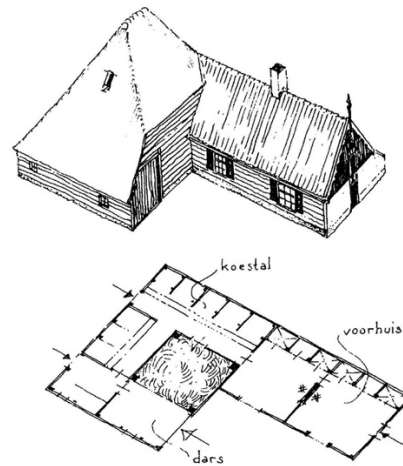
In het gebied Verlaat, Oude Niedorp, Winkel en Nieuwe Niedorp zijn vier hoofd stolpboerderij types te vinden en verschillende tussenvormen. Het type en de grootte van de boerderijen hangt af van de bedrijfsvoering, de voorkeur van de bouwer en het perceel land dat bij de boerderij hoorde. Alle stolpboerderijen hebben in het hart dezelfde vierkantsconstructie met staanders waarop dekbalken rusten. Op dit geraamte rust het piramidale dak dat gedekt kan zijn met riet of pannen of een combinatie van beide. Bij kapbergen en onvolledige stolpboerderijen kan ook de gevel van hout zijn, bij de andere boerderijtypen zijn de gevels meestal van steen opgetrokken.

### Noord-Hollandse Normaalstolp

Ontstaan in de 17<sup>e</sup> eeuw met de komst van de droogmakerijen. Ook in de latere, rijke 19<sup>e</sup> eeuw in grote aantallen gebouwd. Komt in heel Noord-Holland voor. Kenmerkend is de ligging van dors (dorsdeuren achter) en veestal evenwijdig aan elkaar (met toegang in voor- en achtergevel). De 'korte regel' voor het jongvee aan de achtergevel en het woongedeelte aan de voorgevel. Dit type kent ook de herenboerderij-variant in de droogmakerijen met rijk geornamenteerde, symmetrisch ingedeelde topgevels. Ook komen uitbouwen bij uitbreiding van de veestalling voor ('staart').

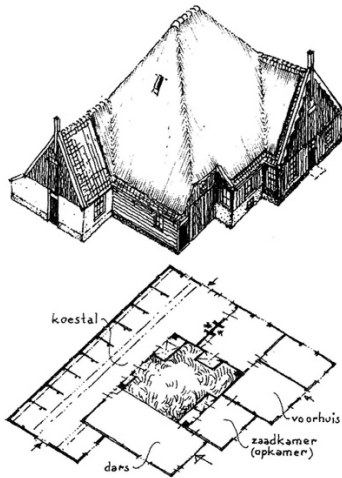


### Langhuisstolpboerderij



Ontstaan uit het Friese langhuis en de hooihuisboerderij. Aangebouwd langhuis aan stolpvormige binnen-berging met dars en in het langhuis doorlopende veestalling. Er zijn twee typen te onderscheiden: een met de doorlopende stal en een met het langhuis als woongedeelte vóór tegen het stolpgedeelte en de stal achter de (hooi-)berg. Dit type is ook nog gebouwd nadat opeenvolgende stolptypes waren ontstaan. Komt voor in Waterland, Zaanstreek, Kennemerland en op Texel.

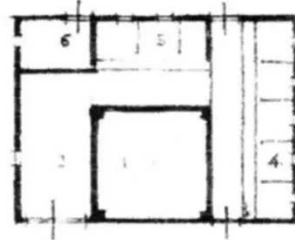
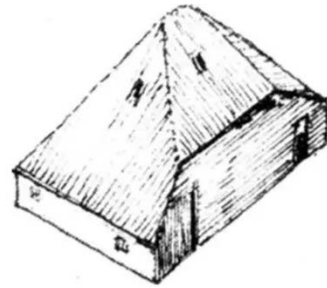
## West-Friese Stolpboerderij



Ontstaan in de tweede helft van de 16<sup>e</sup> eeuw in Westfriesland en komt daar algemeen voor. Kenmerkend is de ligging van de dars (darsdeuren aan de voorkant-wegzijde) en de veestalling (aan de achtergevel). Het woongedeelte aan de zijgevel. Aan de voorgevel een inpandig, soms iets uitgebouwd, voorhuis met pronkkamer en opkamer met kelder. In die voorgevel is soms een rijk bewerkte 'rouw en trouwdeur', alleen te openen bij huwelijk en uitvaart. Bij het herenhuistype uit de 19<sup>e</sup> eeuw ontbreekt een uitbouw en is de voorgevel symmetrisch ingedeeld, soms met twee deuren. In de rijke periode van de laat-19<sup>e</sup> eeuw zijn veel stolpen verbouwd met stenen gevels, dakspiegel en een ronde schoorsteen.

### Onvolledige stolpboerderij

Bij een Onvolledige stolpboerderij is vaak 1 zijde 'afgekapt' of is er aan deze zijde een voorhuis geplaatst vergelijkbaar met de langhuisstolp.



Houten onvolledige stolpboerderijen zonder voorhuis komen niet veel voor in deze omgeving maar u ziet ze bijvoorbeeld vaak in de Zaanstreek. Stenen onvolledige stolpboerderijen met aangebouwd voorhuis komen wel voor in dit gebied. Het type was veel in zwang in de jaren 20 van de vorige eeuw.

### Kapbergen en hooivijzels

Op de erven van stolpboerderijen vindt u vaak bijgebouwen in vorm van kapbergen of hooivijzels. Tegenwoordig vaak herbestemd als woning of zelfs als nieuwbouw tussen de oude lintbebouwing. Kapbergen hebben vaak de zo kenmerkende gerabatte gevels, de zwarte houten delen waarmee de wanden bedekt zijn.

Hooivijzels zijn van origine simpele overkappingen voor de opslag van hooi maar komen tegenwoordig ook voor als volwaardige bijgebouwen op het erf. Soms met een rand hooibalen waarbij pas na heel goed kijken te zien is dat deze voor de sier zijn.

## Fietsroute

De route is aangegeven met richtingspijl en in **groene tekst**. De **rode tekst** zijn de adressen die beschreven worden. Deze adressen kunt u ook terugvinden op de kaart in de inleiding. Tips zijn aangegeven in **blauwe tekst**.

### Verlaat 4 Oude Niedorp



Deze route start niet met een monumentale stolpboerderij maar wel een bijzondere; café The Irish Cottage, een stolpboerderij uit 1880. Binnen is een gevelsteen te vinden van het Wapen van Oude Niedorp, boven het biljart.



© Gevelstenen.net foto: Ans Hagenbeek

Tip: loop een rondje door Verlaat. Verlaat is een verwijzing naar de sluis die hier lag, het wordt ook wel Niedorper Verlaat genoemd.

<https://onh.nl/verhaal/het-niedorper-verlaat>

Aan de overzijde ziet u de voormalige herberg Lands Welvaren, net in de gemeente Heerhugowaard.



Zicht op Verlaat 14, stolpboerderij uit 1850. Foto circa 1910.  
© Regionaal Archief Alkmaar



Fiets de Dorpsstraat in en zie aan uw rechterhand

### Dorpsstraat 10 Oude Niedorp



© Regionaal Archief Alkmaar. Gemeentelijke fotocollectie Niedorp

Rijksmonument Ruimzicht uit 1750 van het afgeleide Westfrieze type herkenbaar aan de darsdeuren aan wegzijde. De voorgevel is opgetrokken in 1879. Let ook op de levensboom boven het getoogde raam in de voorgevel en de verfraaide kroonlijst. De stolpboerderij heeft een dwarsgelegen pannengedekt koehuis met makelaar.

## Dorpsstraat 26 Oude Niedorp



Stolpboerderij uit 1870 en provinciaal monument. De stolpboerderij heeft een fraaie rouw- en trouwdeur aan wegzijde. Deze deur werden zoals de naam al weggeeft alleen gebruikt voor bijzondere momenten. Het boerengezin ging voor dagelijks gebruik via de deur in de zijgevel.



Fiets naar het oosten op de Dorpsstraat, richting de Zuiderweg

Tip: Aan uw rechterhand ziet u de ruïnekerk Oude Niedorp. Oorspronkelijk een 13<sup>e</sup>-eeuwse Nederlands Hervormde Kerk van de heilige Werenfridus en herbouwd in de 14<sup>e</sup> eeuw. Door een blikseminslag geraakt in april 1977. De nu zichtbare muren zijn gebouwd in 1648 (bron Wikipedia).



© Rijksdienst voor het Cultureel Erfgoed d.d. 1949



Huidige situatie ruïnekerk Oude Niedorp



Weg vervolgen naar de Terdiek

Tip: Aan uw linkerhand vindt u Hoeve Engelenburgh op Terdiek 20. Kunst en zorgboerderij uit 1914. De stolpboerderij is geopend van 10:00-15:00 voor koffie en thee.



Sla rechtsaf naar de Oudeweg en fiets richting Langereis. Aan uw rechterhand ziet u

## Oudeweg 16 Nieuwe Niedorp



Recent aangewezen als Gemeentelijk Monument. Een enkele stolp uit 1890 met achtergelegen stolpschuur/stierenschuur en fraaie naastgelegen boomgaard.



Sla linksaf naar de Langereis

De naam komt van oorsprong af van de rivier de *Reise* of *Reis* die er liep van het Berkmeer tot in de Zuiderzee totdat deze werd rechtgetrokken als een afwateringskanaal. Die riviernaam was afgeleid van het Germaanse benaming voor stromen en zich bewegen, *rîsan*. Het kanaal was vrij lang voor afwateringskanaal dus noemde men het *De Lange Reise*, die benaming komt uit 1598 en gold toen ook al voor de ontstaande

kern van bewoning langs het kanaal. Lokaal wordt de plaatsnaam ook wel uitgesproken als *Langerois* (bron Wikipedia).

Tip: Aan de overzijde ziet u Langereis 36 Hoogwoud, gemeente Opmeer. Hoeve 't End uit 1650. In de 18<sup>e</sup> eeuw is een tweede vierkant toegevoegd.



© Mart Groentjes

### Langereis 6 Winkel



Stolpboerderij Arbeid Adelt uit 1890 met aangebouwde stolpschuur. Boerderijwinkel van Klaver Koe.



Fiets naar het noorden op de Langereis, richting de Westfriesedijk en steek schuin over



Neem de rotonde rechtdoor en vervolg uw weg over de Westfriesedijk.



Ga over de brug en passeer de golfbaan Regthuysdie links.



Aan uw rechterhand ziet u Westfriesedijk 23 en 23A met een gebosseerde dakspiegel. Geboseerd is de siersnijlijn in het riet rondom de spiegel.



Sla links af bij de Dorpsstraat en fiets rechtdoor

Tip: Dorpsstraat 177, de Protestantse Lucas kerk met Knipscheerorgel. Waar onder andere de Culturele Stichting Niedorp concerten organiseert. [www.lucaskerkwinkel.nl](http://www.lucaskerkwinkel.nl)

### Bosstraat 2 Winkel



Aan uw rechterhand het Raadhuis van Winkel, ook wel het Regthuis of de Waag, is een provinciaal monument Het pand stamt uit 1599 en is in 1923 verbouwd in Neorenaissance stijl. Het deed in de afgelopen 400 jaar dienst als rechthuis, waag, raadhuis, brandweerkazerne, politiebureau, postkantoor, moedermavo, bibliotheek en parfumflessenmuseum. 2019 werd het pand omgebouwd tot woonhuis (bron Wikipedia).





Bosstraat 2 Winkel. circa 1905, © Regionaal Archief, Gemeentelijke fotocollectie Niedorp



Sla linksaf naar de Nieuwe Niedorperweg. U moet hier even langs een nieuwbouwwijkje en een winkelcentrum als de straat overgaat in Hoefje

Tip: In het winkelcentrum vindt u De Koffieloft voor een versnapering. Open van 10:00-17:00 (Zondag en maandag 11:00 tot 16:00).

Vervolg uw weg op het Hoefje



Sla rechtsaf naar de Dorpsstraat Nieuwe Niedorp

### Dorpsstraat 71 Nieuwe Niedorp



© Gemeente Hollands Kroon

Gemeentelijk Monument Dorpsstraat 71 dateert waarschijnlijk uit de tweede helft van de 18<sup>e</sup> eeuw en is in 1882 verbouwd. De koestal is voor een groot deel nog intact en heeft bij het vierkant een blauw geschilderde houten wand met deuren en luikje en een waterpomp met waterbekken (bron RO Hollands Kroon).



Fiets door op de Dorpsstraat

Tip: cafetaria Het Sluisje, Dorpsstraat 77A, woensdag tot zondag 11:30 tot 20:00



Fiets naar het zuidwesten op de Dorpsstraat, richting de Zwagermanstraat, u ziet aan uw rechterhand aan de overzijde van het water

### Zwagermanstraat 2 Nieuwe Niedorp



Dubbele stolpboerderij uit 1861 op grondvesten van ouder pand en Provinciaal monument. Noordwestelijk van de stolp is een gemetselde vierkante opbouw, die toegang geeft tot een regenwaterput.



Fiets door op de Dorpsstraat

Tip: aan uw linkerhand op Dorpsstraat 173 de Roode Eenhoorn, de oudste vermelding van het café stamt uit 1530, als 'rustplaats voor man en paard'. Tegenwoordig woonvoorziening lichamelijke of licht-verstandelijke handicap.

Aan uw rechterzijde ziet u

### Dorpsstraat 158 Nieuwe Niedorp



Bloembinderij Pimpernel, bereikbaar via brug over water. Ingang rechts achter. <https://www.boerderijstichting.nl/archief/binnenkijker-77/>



Fiets door op de Dorpsstraat

Tip: Aan uw linkerkzijde op de kruising met de Vijverweg, met de leeuwenkoppen en de gevelsteen van de eerdere langhuisstolpboerderij uit 1812. De gevelsteen toont het wapen van Nieuwe Niedorp. 'Vijverhof' uit 1910 is een ontwerp van architect S. Krijnen en is een Gemeentelijk Monument.



© Gevelstenen.net/ Gerard Ariëns



Historische foto van de langhuisstolp (© RO Hollands Kroon)



Fiets door op de Dorpsstraat en sla rechts af naar de Schulpweg

Tip: aan uw linkerhand ziet u op Schulpweg 47 het Grootmoederstijd en Motoren Museum, geopend van dinsdag tot en met zondag van 11:00 tot 17:00 (zondag tot 16:00).



Sla rechtsaf bij de Leijerdijk, aan uw rechterhand ziet u

### Leijerdijk 3 Nieuwe Niedorp



Onvolledige stolpboerderij met aangebouwd voorhuis uit 1930. Al in 1832 stond er op deze locatie een stolpboerderij maar deze is in april 1930 verbrand. Koetenburg is toen als ultramodern bedrijfsgebouw in november van datzelfde jaar in de plaats gekomen.



Fiets door over de Leijerdijk tot aan de Provincialeweg N242 en neem hier het fietspad aan de rechterzijde van de weg om over te steken



Sla rechtsaf naar de Tulpenkade en fiets met de N242 mee richting Verlaat



Sla linksaf bij Verlaat en kom aan bij Verlaat 4.

## Colofon

Deze fietsroute is ontwikkeld in het kader van Open Monumentendag 2023 met als hoofdonderwerp monumentale stolpboerderijen en hun erven.

De ontwikkelaars en de gemeente Hollands Kroon zijn niet verantwoordelijk voor foutieve informatie en/of mutaties.

Gemeente Hollands Kroon is op geen enkele wijze eigenaar of gebruiker van de beschreven gebouwen en objecten.

Ontwikkelaar fietsroute: Anna Groentjes.

Fotografie: Anna Groentjes (mits anders vermeld)

Illustraties: 'De landelijke bouwkunst in Hollands Noorderkwartier', L. Brandts Buys, SHBO Arnhem, 1974/1999

Opdrachtgever: Gemeente Hollands Kroon

© 2023 Anna Groentjes

